

AWBUD_{SA}

Raport Grupy Kapitałowej AWBUD za I kwartał 2017 roku



30 maja 2017 roku

WYBRANE DANE FINANSOWE

Grupa Kapitałowa AWBUD – dane skonsolidowane

Wybrane skonsolidowane dane finansowe	(w tys. zł)		(w tys. euro)	
	3 miesiące zakończony 31.03.2017	3 miesiące zakończony 31.03.2016	3 miesiące zakończony 31.03.2017	3 miesiące zakończony 31.03.2016
Przychody ze sprzedaży	57 181	62 001	13 332	14 234
Zysk (strata) z działalności operacyjnej	703	883	164	203
Zysk (strata) przed opodatkowaniem	626	839	146	193
Zysk (strata) netto	488	729	114	167
Całkowite dochody netto	488	729	114	167
Przepływy pieniężne netto z działalności operacyjnej	(1 856)	2 934	(433)	674
Przepływy pieniężne netto z działalności inwestycyjnej	27	(55)	6	(13)
Przepływy pieniężne netto z działalności finansowej	(833)	(360)	(194)	(83)
Przepływy pieniężne netto razem	(2 662)	2 519	(621)	578
Zysk (strata) netto i rozwodniony zysk (strata) netto przypadająca na jedną akcję zwykłą (w zł, w euro)	0,06	0,09	0,01	0,02

Wybrane skonsolidowane dane finansowe	(w tys. zł)		(w tys. euro)	
	Stan na 31.03.2017	Stan na 31.12.2016	Stan na 31.03.2017	Stan na 31.12.2016
Aktywa razem	160 491	171 822	38 033	38 839
Zobowiązania i rezerwy na zobowiązania	114 336	126 155	27 095	28 516
Zobowiązania długoterminowe	12 024	10 620	2 849	2 401
Zobowiązania krótkoterminowe	102 312	115 535	24 246	26 116
Kapitał własny	46 155	45 667	10 938	10 323
Kapitał podstawowy	4 121	4 121	977	932
Liczba akcji (w szt.)	8 242 946	8 242 946	8 242 946	8 242 946
Wartość księgowa i rozwodniona wartość księgowa na jedną akcję (w zł, w euro)	5,60	5,54	1,33	1,25

AWBUD S.A. – dane jednostkowe

Wybrane jednostkowe dane finansowe	(w tys. zł)		(w tys. euro)	
	3 miesiące zakończony 31.03.2017	3 miesiące zakończony 31.03.2016	3 miesiące zakończony 31.03.2017	3 miesiące zakończony 31.03.2016
Przychody ze sprzedaży	48 073	52 278	11 208	12 002
Zysk (strata) z działalności operacyjnej	538	723	125	166
Zysk (strata) przed opodatkowaniem	531	788	124	181
Zysk (strata) netto	416	605	97	139
Całkowite dochody netto	416	605	97	139
Przepływy pieniężne netto z działalności operacyjnej	(2 232)	2 493	(520)	572
Przepływy pieniężne netto z działalności inwestycyjnej	52	(389)	12	(89)
Przepływy pieniężne netto z działalności finansowej	(83)	(143)	(19)	(33)
Przepływy pieniężne netto razem	(2 263)	1 961	(528)	450
Zysk (strata) netto i rozwodniony zysk (strata) netto przypadająca na jedną akcję zwykłą (w zł, w euro)	0,05	0,07	0,01	0,02

Wybrane jednostkowe dane finansowe	(w tys. zł)		(w tys. euro)	
	Stan na 31.03.2017	Stan na 31.12.2016	Stan na 31.03.2017	Stan na 31.12.2016
Aktywa razem	147 962	153 966	35 064	34 802
Zobowiązania i rezerwy na zobowiązania	92 781	99 201	21 987	22 423
Zobowiązania długoterminowe	5 247	3 187	1 243	720
Zobowiązania krótkoterminowe	87 534	96 014	20 744	21 703
Kapitał własny	55 181	54 765	13 077	12 379
Kapitał podstawowy	4 121	4 121	977	932
Liczba akcji (w szt.)	8 242 946	8 242 946	8 242 946	8 242 946
Wartość księgowa i rozwodniona wartość księgowa na jedną akcję (w zł, w euro)	6,69	6,64	1,59	1,50

Powyższe dane finansowe za I kwartał 2017 roku i okres porównawczy zostały przeliczone na euro według następujących zasad:

- pozycje aktywów i pasywów – według średniego kursu określonego przez Narodowy Bank Polski odpowiednio na dzień 31 marca 2017 roku – 1 euro = 4,2198 zł oraz na dzień 31 grudnia 2016 roku – 1 euro = 4,4240 zł,
- pozycje sprawozdania z całkowitych dochodów oraz sprawozdania z przepływów pieniężnych – według kursu stanowiącego średnią arytmetyczną średnich kursów określonych przez Narodowy Bank Polski na ostatni dzień każdego miesiąca odpowiednio w okresie od 1 stycznia 2017 roku do 31 marca 2017 roku – 1 euro = 4,2891 zł oraz w okresie od 1 stycznia 2016 roku do 31 marca 2016 roku – 1 euro = 4,3559 zł.

Spis treści

WYBRANE DANE FINANSOWE	2
Spis treści.....	4
1. KOMENTARZ DO WYNIKÓW GRUPY AWBUD ZA PIERWSZY KWARTAŁ 2017 ROKU	6
1.1. Sytuacja makroekonomiczna i kondycja branży budowlanej	6
1.2. Wyniki finansowe Grupy Kapitałowej AWBUD.....	8
1.2.1. Czynniki kształtujące wynik finansowy Grupy	8
1.2.2. Sprawozdanie z sytuacji finansowej.....	10
1.2.3. Przepływy pieniężne	10
1.2.4. Zmiany w kapitale własnym	10
1.2.5. Wskaźniki finansowe.....	11
1.2.6. Udział poszczególnych segmentów operacyjnych w wyniku.....	11
1.3. Realizowane inwestycje.....	13
1.4. Stanowisko Zarządu odnośnie możliwości zrealizowania wcześniej publikowanych prognoz.....	14
1.5. Czynniki, które mogą mieć wpływ na działalność Grupy w kolejnych kwartałach	14
1.5.1. Czynniki zewnętrzne	14
1.5.2. Czynniki wewnętrzne	14
2. ŚRODROCZNE SKRÓCONE SKONSOLIDOWANE SPRAWOZDANIE FINANSOWE.....	16
2.1. Skonsolidowane sprawozdanie z całkowitych dochodów	16
2.2. Skonsolidowane sprawozdanie z sytuacji finansowej.....	17
2.3. Skonsolidowane sprawozdanie z przepływów pieniężnych	18
2.4. Skonsolidowane sprawozdanie ze zmian w kapitale własnym	19
3. INFORMACJE UZUPEŁNIAJĄCE.....	20
3.1. Oświadczenie o zgodności	20
3.2. Oświadczenia Zarządu	20
3.3. Podstawowe informacje o AWBUD S.A.....	20
3.4. Przedmiot działalności	20
3.5. Władze statutowe	21
3.6. Grupa Kapitałowa	22
3.7. Opis ważniejszych zasad rachunkowości	23
3.8. Prezentacja danych	24
3.9. Waluta funkcjonalna i waluta sprawozdawcza.....	24
3.10. Przychody ze sprzedaży	24
3.11. Koszty według rodzaju	25
3.12. Informacje o istotnych zmianach wielkości szacunkowych	25
3.13. Sezonowość lub cykliczność działalności.....	25
3.14. Segmenty operacyjne.....	25
3.15. Akcje i akcjonariat	27
3.15.1. Kapitał zakładowy i liczba akcji	27
3.15.2. Akcjonariusze.....	27
3.15.3. Stan posiadania akcji AWBUD S.A. przez osoby zarządzające i nadzorujące	29
3.15.4. Notowania akcji AWBUD	29
3.16. Pożyczki i kredyty bankowe oraz inne instrumenty dłużne.....	30
3.17. Emisje, wykup i spłaty dłużnych i kapitałowych papierów wartościowych	30
3.18. Należności i zobowiązania warunkowe	30
3.19. Transakcje z podmiotami powiązanymi.....	31
3.20. Znaczące umowy	31

3.21.	Istotne zdarzenia po zakończeniu okresu sprawozdawczego	32
3.22.	Sprawy sporne	32
3.23.	Zatrudnienie	33
3.24.	Inne istotne informacje	33
3.24.1.	Zatwierdzenie sprawozdania	33
4.	ŚRÓDROCZNE SKRÓCONE JEDNOSTKOWE SPRAWOZDANIE FINANSOWE	34
4.1.	Jednostkowe sprawozdanie z całkowitych dochodów	34
4.2.	Jednostkowe sprawozdanie z sytuacji finansowej	35
4.3.	Jednostkowe sprawozdanie z przepływów pieniężnych	36
4.4.	Jednostkowe sprawozdanie ze zmian w kapitale własnym	37

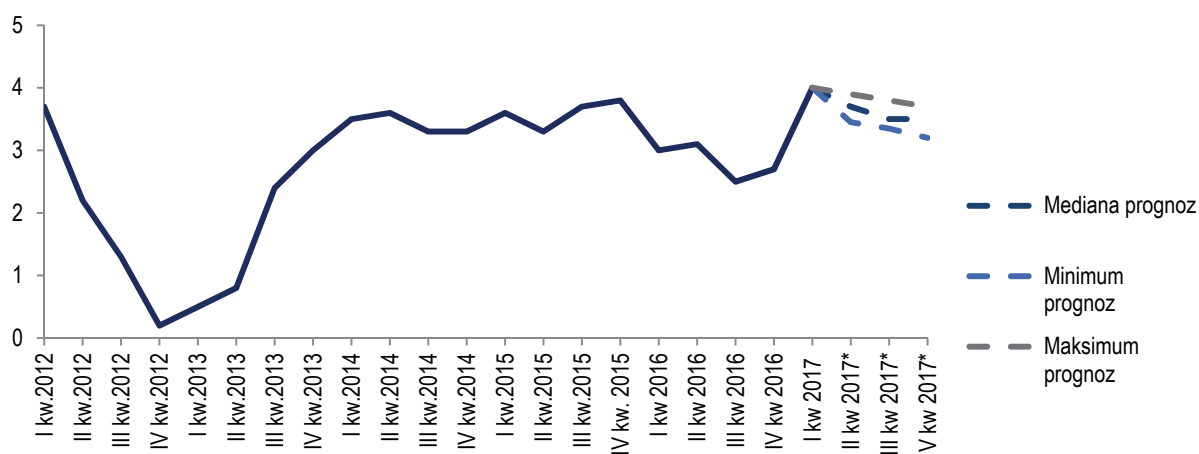
1. KOMENTARZ DO WYNIKÓW GRUPY AWBUD ZA PIERWSZY KWARTAŁ 2017 ROKU

1.1. Sytuacja makroekonomiczna i kondycja branży budowlanej

W latach 2014–2015 polska gospodarka rozwijała się w średniorocznym tempie wynoszącym odpowiednio 3,3% i 3,9%¹, napędzana głównie konsumpcją gospodarstw domowych oraz ożywieniem eksportu. Według wstępnych szacunków Głównego Urzędu Statystycznego, rok 2016 przyniósł spowolnienie wzrostu Produktu Krajowego Brutto do wysokości 2,7%. Jednym z podstawowych powodów znaczącego wyhamowania aktywności gospodarczej było obniżenie dynamiki nakładów inwestycyjnych, w tym nakładów na budynki i budowlę. Wraz z niską absorpcją środków z Unii Europejskiej w ramach perspektywy finansowej 2014-2020, nastąpił, w porównaniu z rokiem poprzednim, znaczący regres samorządowych inwestycji infrastrukturalnych. Negatywnie na wzrost PKB oddziaływało również spowolnienie aktywności inwestycyjnej sektora przedsiębiorstw, wynikające głównie z niepewności związanej z planami rządu w obszarze regulacji podatkowych i gospodarczych. Pomimo gorszego od oczekiwań wzrostu PKB w ujęciu rocznym, wyniki czwartego kwartału 2016 roku wskazują na nieznaczne przyspieszenie tempa wzrostu gospodarczego, potwierdzone danymi za I kwartał 2017 roku, w którym wzrost PKB wyniósł 4,0% i w którym nastąpiło wyhamowanie, obserwowanego w 2016 roku, pogłębiającego się regresu wydatków inwestycyjnych. Oznaki ożywienia gospodarczego potwierdzają również dane dotyczące wzrostu produkcji przemysłowej (7,3%) oraz sprzedaży detalicznej (9,0%). Jednak wyraźny wzrost sektora budownictwa, uzależniony od napływu środków z funduszy Unii Europejskiej i zakończenia opóźnionych procedur zamówień publicznych, jest przewidywany dopiero na przełomie lat 2017/2018. Wzrost produkcji budowlano-montażowej po trzech miesiącach bieżącego roku wyniósł 3,9% w porównaniu z pierwszym kwartałem 2016 roku, w którym odnotowano spadek o 13,3%. Wzrost produkcji sprzedanej budownictwa, wspierany przez efekt niskiej bazy, zaobserwowano we wszystkich działach branży. Przewiduje się, że w kolejnych miesiącach utrzyma się wzrost w budownictwie wraz z rosnącą absorpcją środków unijnych, zwiększeniem nakładów publicznych na infrastrukturę oraz ożywieniem w segmencie mieszkaniowym.

Według prognoz analityków, coraz wyraźniejsze sygnały poprawy po stronie eksportu, inwestycji publicznych oraz sprzedaży detalicznej wskazują na możliwość wzrostu PKB w 2017 roku w przedziale od 3,4% do 3,7%, na co znaczący wpływ będą miały dynamika inwestycji oraz konsumpcja, wspierana przez poprawę koniunktury na rynku pracy i rosnące wynagrodzenia.

Dynamika PKB w %



Źródło: GUS, Wyborcza.biz, * - prognoza

W okresie styczeń-kwiecień 2017 roku, zanotowano, w porównaniu z analogicznym okresem roku ubiegłego, 18 procentowy wzrost liczby upadłości ogłaszanych przez firmy budowlane². Skala upadłości w budownictwie ma jednak wyraźny trend malejący. W kwietniu 2017 roku liczba niewypłacalnych firm branży budowlanej była o 47% niższa niż odnotowana w kwietniu 2016 roku.

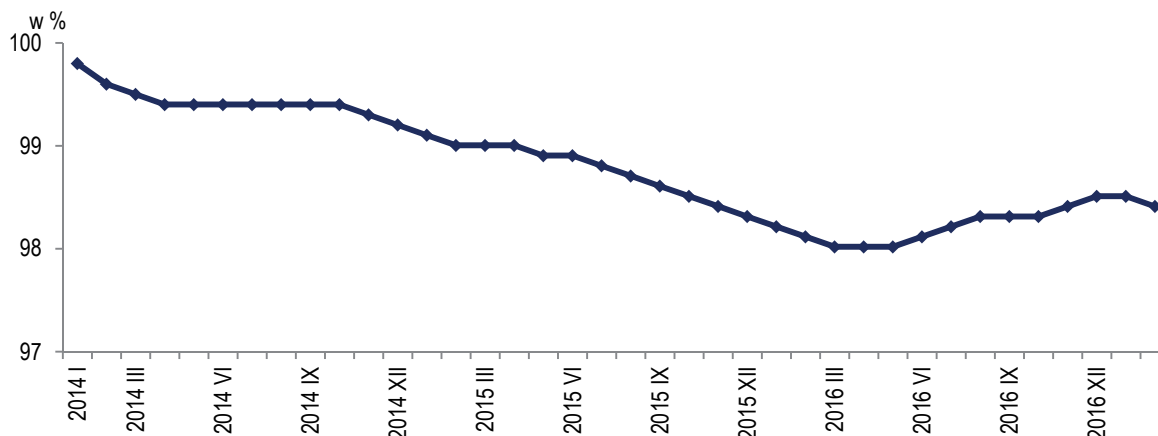
Kluczowe znaczenie dla poprawy sytuacji branży budowlanej w kolejnych latach będzie miał napływ funduszy unijnych. Alokacja dofinansowania dla Polski w ramach polityki spójności na lata 2014–2020 wynosi 82,5 mld euro, z czego do końca 2016 roku Unia

¹ Źródło: GUS, Biuletyny Statystyczne,

² Źródło: Raporty o upadłościach Euler Hermes

Europejska wyplaciła około 4% całkowitej kwoty alokacji. Pod koniec 2017 roku i w kolejnych latach, wraz z napływem funduszy unijnych, należy spodziewać się znacznego przyspieszenia wzrostu wydatków inwestycyjnych. Z tego powodu rynek budowlany ma przed sobą duży potencjał rozwojowy, również z uwagi na trwające od 2014 roku ożywienie w segmencie mieszkaniowym. W I kwartale 2017 roku liczba mieszkań, których budowę rozpoczęto wzrosła o 28,9%. W perspektywie krótkoterminowej oczekuje się utrzymania tego trendu z uwagi na jeden z najniższych w Europie współczynników liczby mieszkań na 1000 osób oraz wsparcie budownictwa mieszkaniowego w ramach programów rządowych. Z uwagi na niskie stopy procentowe lokat bankowych część popytu jest generowana przez transakcje o charakterze inwestycyjnym. W perspektywie średnioterminowej oczekuje się jednak wyhamowania wzrostu w segmencie budownictwa mieszkaniowego z uwagi na zakończenie w 2018 roku programu Mieszkanie dla Młodych, nasycenie rynku oraz rosnące ograniczenia w dostępie do kredytów hipotecyjnych.

Wskaźnik cen produkcji budowlano-montażowej (grudzień 2013 roku = 100%)

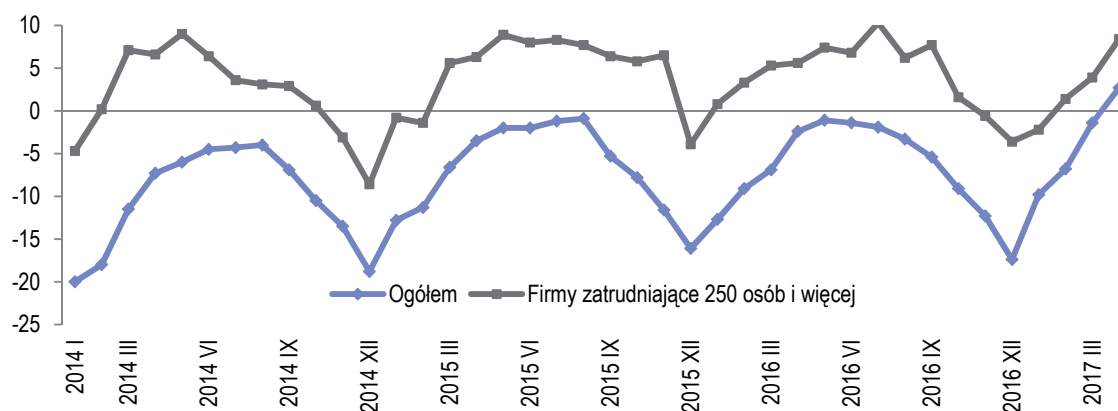


Źródło: GUS, miesięczne biuletyny statystyczne

Tak jak w latach poprzednich, także i w I kwartale bieżącego roku, pomimo wzrostu cen produkcji budowlano – montażowej o 0,3%, firmy budowlane borykały się z niskimi marżami realizowanych kontraktów. Przyczyn tego zjawiska należy upatrywać w konkurencji cenowej przy przetargach na kontrakty, w których, w dużej liczbie przypadków, niska cena stanowi główne kryterium wyboru oferty. Dodatkowo zwiększa się odczuwalność utrudnień związanych z niedoborem wykwalifikowanych pracowników przy jednocześnie rosnących kosztach pracy – w I kwartale 2017 roku, w porównaniu z pierwszym kwartałem 2016 roku, wzrost wynagrodzeń w branży budowlanej wyniósł 5,6%. Prognozuje się, że w 2017 roku, wraz z uruchomieniem inwestycji infrastrukturalnych ceny podstawowych materiałów budowlanych – stali, betonu i kruszyw, będą wykazywać tendencję wzrostową, podobnie jak zwiększone zapotrzebowanie na wykwalifikowaną siłę roboczą spowoduje dalszy wzrost kosztów pracy.

W kwietniu bieżącego roku ogólny klimat koniunktury w budownictwie został oceniony pozytywnie, niemal po sześciu latach utrzymywania się ocen negatywnych. Wykorzystanie mocy produkcyjnych oceniane jest przez przedsiębiorstwa budowlane na prawie 80%.

Wskaźnik ogólnego klimatu koniunktury w budownictwie



Źródło: GUS, Koniunktura w przemyśle, budownictwie, handlu i usługach 2000-2017

1.2. Wyniki finansowe Grupy Kapitałowej AWBUD

1.2.1. Czynniki kształtujące wynik finansowy Grupy

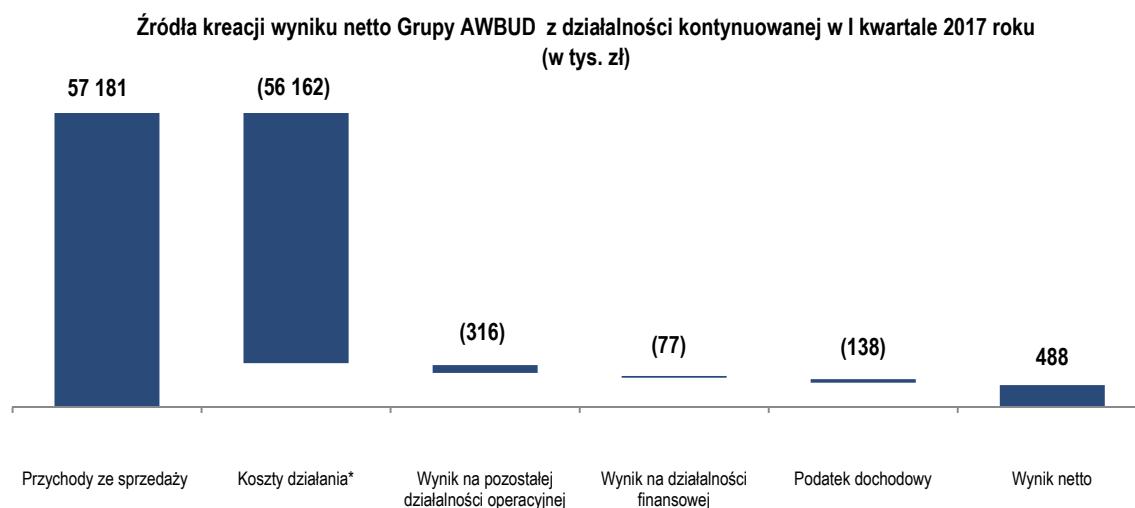
Grupa AWBUD zakończyła I kwartał 2017 roku zyskiem brutto na poziomie 626 tys. zł wobec zysku brutto w wysokości 839 tys. zł zanotowanego w I kwartale 2016 roku.

Główne czynniki wpływające na rezultaty finansowe Grupy:

- Niższe przychody ze sprzedaży w porównaniu do wykonania I kwartału 2016 roku o 4 820 tys. zł tj. o 7,8%;
- Wzrost marży brutto ze sprzedaży realizowanych kontraktów o 233 tys. zł tj. o 1,0 p.p. w stosunku do wyniku osiągniętego w okresie porównawczym;
- Utrzymanie kosztów sprzedaży i kosztów ogólnego zarządu na zbliżonym poziomie w porównaniu do wykonania I kwartału 2016 roku;
- Ujemny wynik na pozostałej działalności operacyjnej na poziomie 316 tys. zł wobec dodatniego wyniku w wysokości 8 tys. zł w pierwszym kwartale 2016 roku;
- Ujemny wynik na działalności finansowej w wysokości 77 tys. zł, podczas gdy w okresie porównawczym odnotowano stratę na działalności finansowej w wysokości 44 tys. zł.

Istotnym czynnikiem, który wpłynął na osiągnięcie nieznacznie gorszych niż w okresie porównawczym wyników Grupy był, przy wzroście średniej marży realizowanych kontraktów, wzrost wskaźnika udziału kosztów sprzedaży i kosztów ogólnego zarządu w przychodach. Spowolnienie na rynku budowlanym i ograniczona liczba przetargów wymusiły na Grupie konieczność zintensyfikowania działań w celu zwiększenia ilości pozyskanych kontraktów. Perspektywy wzrostu produkcji budowlano-montażowej dopiero od IV kwartału 2017 roku powodują, że należy spodziewać się dalszego nasilenia konkurencji w obszarze działalności Spółki. Pomimo trudnego rynku, sytuacja Grupy AWBUD jest stabilna. Grupa zawarła w I kwartale 2017 roku umowy na roboty budowlane o wartości 64 mln zł a portfel zamówień na rok 2017 i kolejny w dniu sporządzenia niniejszego sprawozdania kształtował się na poziomie 218 mln zł.

W ocenie Grupy, za wyjątkiem zdarzenia mającego charakter jednorazowy tj. rozliczenia kosztów zakończonych kontraktów ujętych w pozostałych kosztach operacyjnych, w 2017 roku nie wystąpiły czynniki i nietypowe zdarzenia mające wpływ na osiągnięty wynik finansowy.

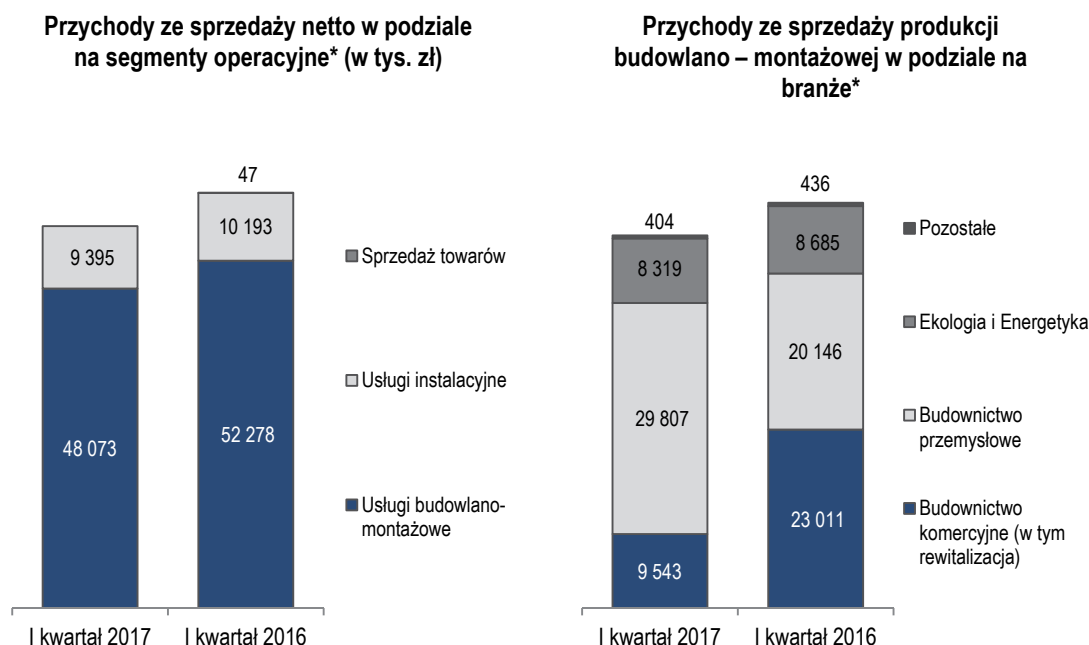


*Koszt własny sprzedaży, koszt sprzedaży i koszty ogólnego zarządu

Przychody

W okresie pierwszego kwartału 2017 roku Grupa uzyskała przychody ze sprzedaży na poziomie 57 181 tys. zł, tj. o 7,8% niższe niż w analogicznym okresie poprzedniego roku.

Przychody z tytułu sprzedaży usług budowlano–montażowych wyniosły 48 073 tys. zł i były o 8,0% niższe od przychodów zanotowanych w I kwartale 2016 roku. Obniżeniu uległy również przychody ze sprzedaży usług instalacyjnych – ich wartość wyniosła 9 395 tys. zł (spadek o 7,8%).



* - Bez wyłączeń konsolidacyjnych

Główny udział w strukturze przychodów Grupy Kapitałowej AWBUD za I kwartał 2017 roku w podziale na charakter realizowanych obiektów miało budownictwo przemysłowe. Przychody z tego tytułu wynosiły 29 807 tys. zł i stanowiły 62,0% przychodów ze sprzedaży produkcji budowlano-montażowej Grupy.

Koszty

Główny element kosztów Grupy (59,2% całości kosztów rodzajowych) stanowiły koszty usług obcych, głównie koszty prac zleconych podwykonawcom. W I kwartale 2017 roku wyniosły one 33 159 tys. zł i były o 23,5% niższe od wykonania w porównywalnym okresie 2016 roku. Zmniejszony udział kosztów usług obcych w kosztach rodzajowych wynikał głównie ze zmniejszonej liczby kontraktów, w których podwykonawcy świadczyli usługi obejmujące dostawy materiałów, czego efektem jest wzrost o 9,0 p.p. udziału w kosztach rodzajowych zużycia materiałów i energii (22,6% w I kwartale 2017 roku wobec 13,6% w I kwartale 2016 roku).

Znaczny udział w strukturze kosztów posiadały ponadto koszty świadczeń pracowniczych – zamknęły się kwotą 8 868 tys. zł a ich udział w kosztach rodzajowych wzrósł o 2,0 p.p.

Pozostałe przychody i koszty operacyjne

W I kwartale 2017 roku wynik Grupy z pozostałej działalności operacyjnej był ujemny i wyniósł 316 tys. zł. wobec dodatniego wyniku w wysokości 8 tys. zł w okresie trzech miesięcy 2016 roku. Wzrost pozostałych kosztów operacyjnych w stosunku do ubiegłego roku wynika z rozliczeń dwóch zakończonych kontraktów i jest zdarzeniem o charakterze jednorazowym.

Wynik na działalności finansowej

Saldo działalności finansowej w I kwartale 2017 roku było ujemne i wyniosło 77 tys. zł, wobec 44 tys. zł straty w roku poprzednim. Nieznaczne pogorszenie salda na działalności finansowej wynika głównie ze wzrostu kosztów finansowych (wzrost o 28 tys. zł).

1.2.2. Sprawozdanie z sytuacji finansowej

Na dzień 31 marca 2017 roku aktywa ogółem Grupy AWBUD wyniosły 160 491 tys. zł i były o 6,6% niższe w porównaniu ze stanem na koniec 2016 roku.

Główne elementy aktywów Grupy stanowią:

- Należności z tytułu dostaw i usług oraz pozostałe należności o wartości 71 990 tys. zł, stanowiące 44,9% aktywów ogółem; ich wartość ich była niższa do stanu na koniec 2016 roku o 24,4%;
- Kwoty należne od odbiorców oraz inne kwoty wynikające z kontraktów w wysokości o wartości 28 077 tys. zł (17,5% aktywów ogółem); wzrosły one w stosunku do stanu na koniec 2016 roku o 12 849 tys. zł;
- Rzeczowe aktywa trwałe o wartości 9 980 tys. zł, tj. 6,2% aktywów ogółem; ich wartość była niższa do stanu na koniec 2016 roku o 335 tys. zł;
- Wartość firmy wykazana w wysokości 11 114 tys. zł (6,9% aktywów);
- Aktywa z tytułu odroczonego podatku dochodowego w kwocie 9 808 tys. zł, tj. 6,1% aktywów ogółem; Wzrosły one w stosunku do stanu na koniec 2016 roku o 1 566 tys. zł;
- Nieruchomości inwestycyjne o wartości 13 461 tys. zł (8,4% aktywów ogółem).

Na dzień 31 marca 2017 roku kapitał własny wyniósł 46 155 tys. zł i był wyższy od stanu na koniec 2016 roku o 488 tys. zł.

Znaczący udział w pasywach Grupy stanowią:

- Zobowiązania krótkoterminowe z tytułu dostaw i usług oraz pozostałe zobowiązania w wysokości 89 103 tys. zł (55,5% pasywów ogółem); w stosunku do stanu na koniec 2016 roku uległy one zmniejszeniu o 13 698 tys. zł;
- Kwoty należne odbiorcom oraz inne kwoty wynikające z kontraktów na poziomie 6 056 tys. zł, tj. 3,8% pasywów ogółem; w stosunku do stanu na koniec 2016 roku uległy wzrostowi o 481 tys. zł;
- Rezerwy (w tym rezerwy na świadczenia pracownicze, rozliczenia międzyokresowe kosztów i sprawy sporne) w kwocie 4 585 tys. zł (2,9% pasywów ogółem).

1.2.3. Przepływy pieniężne

W okresie I kwartału 2017 roku Grupa AWBUD zanotowała ujemne przepływy pieniężne na poziomie 2 662 tys. zł (w I kwartale 2016 roku przepływy były dodatnie i wyniosły 2 519 tys. zł). Złożyły się na nie:

- Ujemne przepływy pieniężne z działalności operacyjnej w wysokości 1 856 tys. zł, głównie z tytułu zmniejszenia wartości zobowiązań z tytułu dostaw i usług;
- Dodatnie przepływy pieniężne z działalności inwestycyjnej w wysokości 27 tys. zł,
- Ujemne przepływy z działalności finansowej w wysokości 833 tys. zł.

Na dzień 31 marca 2017 roku Grupa Awbud posiadała środki pieniężne i ich ekwiwalenty w wysokości 2 579 tys. zł wobec 5 241 tys. zł na dzień 31 grudnia 2016 roku.

Od 2015 roku AWBUD korzysta z tarczy podatkowej (łącznie 47 mln zł), wobec czego nie występuje do zapłaty podatek dochodowy od osób prawnych.

1.2.4. Zmiany w kapitale własnym

Zwiększenie wartości kapitałów własnych nastąpiło o wartość wypracowanego w okresie sprawozdawczym wyniku finansowego netto w kwocie 488 tys. zł.

1.2.5. Wskaźniki finansowe

W okresie I kwartału 2017 roku wskaźnik rentowności sprzedaży brutto w stosunku do rentowności osiągniętej za rok 2016 wzrósł o 1,4 p.p., a wskaźnik kosztów ogólnych o 0,9 p.p. Obniżeniu uległ poziom marż EBIT i EBITDA. Na koniec marca 2017 roku poziom ogólnego zadłużenia Grupy ukształtował się na poziomie 71,2% i był niższy od wykonania 2016 roku o 2,2 p.p. Nieznacznemu zmniejszeniu uległ stopień finansowania majątku trwałego kapitałem własnym.

Sytuacja płatnicza Grupy AWBUD uległa nieznaczącej poprawie. Wysokość wskaźnika płynności bieżącej świadczy o posiadaniu przez Grupę zdolności do terminowego wywiązywania się ze zobowiązań handlowych.

Wskaźnik	I kwartał zakończony 31.03.2017 r.	Rok zakończony 31.12.2016 r.
Rentowność sprzedaży brutto w %	7,9%	6,5%
Marża EBIT w %	1,2%	1,5%
Marża EBITDA w %	1,9%	2,1%
Wskaźnik kosztów ogólnych w %	6,1%	5,2%
Wskaźnik ogólnego zadłużenia w %	71,2%	73,4%
Pokrycie majątku trwałego kapitałem własnym w %	87,8%	89,2%
Wskaźnik płynności bieżącej	1,1	1,0

Rentowność sprzedaży brutto – relacja wyniku brutto ze sprzedaży do przychodów ze sprzedaży.

Marża EBIT – iloraz wyniku z działalności operacyjnej do przychodów ze sprzedaży.

Marża EBITDA – relacja wyniku z działalności operacyjnej powiększonego o amortyzację do przychodów ze sprzedaży.

Wskaźnik kosztów ogólnych – relacja kosztów ogólnego zarządu i kosztów sprzedaży do przychodów ze sprzedaży.

Wskaźnik ogólnego zadłużenia – zobowiązania ogółem do aktywów ogółem.

Pokrycie majątku trwałego kapitałem własnym – relacja kapitału własnego do aktywów trwałych.

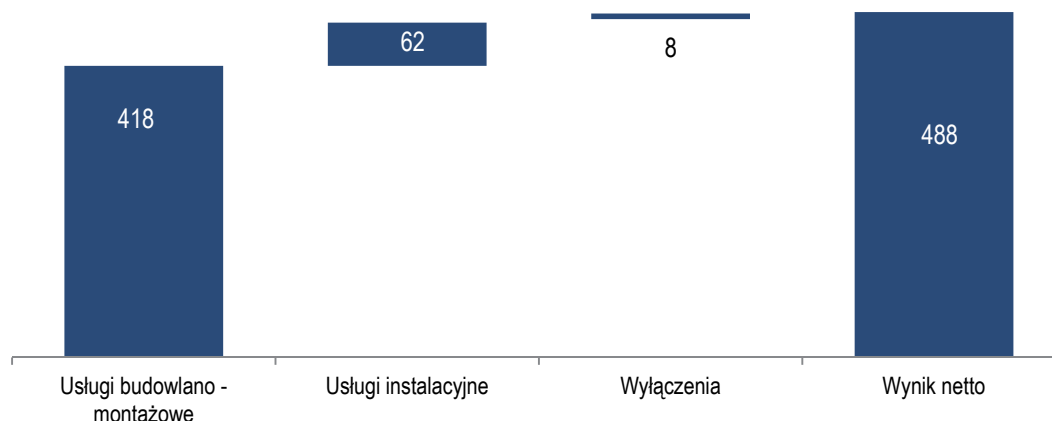
Wskaźnik płynności bieżącej – stosunek aktywów obrotowych ogółem do zobowiązań krótkoterminowych.

1.2.6. Udział poszczególnych segmentów operacyjnych w wyniku

Grupa Kapitałowa AWBUD wyróżnia w swej działalności segmenty operacyjne:

- Usługi budowlano-montażowe, obejmujące kompleksową obsługę inwestycji budowlanych (czyli zarządzanie procesem inwestycyjnym, projektowanie, realizację prac jako generalny wykonawca);
- Usługi instalacyjne w zakresie instalacji wodno-kanalizacyjnych, ciepłych, gazowych, klimatyzacyjnych i wentylacyjnych.

Udział poszczególnych segmentów w tworzeniu wyniku Grupy AWBUD w okresie I kwartału 2017 roku (w tys. zł)



W okresie pierwszego kwartału 2017 roku segment *Usługi budowlano-montażowe* wygenerował zysk netto w wysokości 418 tys. zł. Segment ten posiadał 85,7% udziału w zysku netto Grupy Kapitałowej AWBUD.

Na wynik segmentu złożyły się:

- Przychody ze sprzedaży w wysokości 48 073 tys. zł, czyli o 8,0% niższe niż uzyskane w ciągu I kwartału 2016 roku;
- Koszty działania³ w łącznej kwocie 47 218 tys. zł (spadek o 8,4% w relacji do analogicznego okresu poprzedniego roku);
- Ujemny wynik na pozostałej działalności operacyjnej na poziomie 319 tys. zł (dodatni wynik w wysokości 3 tys. zł rok wcześniej);
- Ujemny wynik na działalności finansowej w wysokości 2 tys. zł (dodatni wynik w wysokości 70 tys. zł w analogicznym okresie poprzedniego roku);
- Podatek odroczony, który obniżył wynik brutto o 116 tys. zł.

Segment *Usługi instalacyjne* osiągnął w ciągu I kwartału 2017 roku 62 tys. zł zysku netto (125 tys. zł zysku netto w analogicznym okresie poprzedniego roku).

Na wynik segmentu złożyły się:

- Przychody ze sprzedaży, które wyniosły 9 395 tys. zł i były o 7,8% niższe niż w analogicznym okresie poprzedniego roku;
- Koszty działania na poziomie 9 241 tys. zł, niższe o 7,9% w porównaniu do I kwartału 2016 roku;
- Ujemny wynik na pozostałej działalności operacyjnej i działalności finansowej – strata w wysokości 72 tys. zł (104 tys. zł rok wcześniej);
- Podatek dochodowy wyniósł 20 tys. zł (wobec ujemnej wartości 74 tys. zł rok wcześniej).

³ Koszty działania obejmują: koszt własny sprzedaży, koszty sprzedaży i koszty ogólnego zarządu.

1.3. Realizowane inwestycje

W okresie I kwartału 2017 roku Grupa AWBUD realizowała m.in. następujące inwestycje

Inwestycja	Zakres prac
Wykonawca: AWBUD S.A. Zamawiający: Konsorcjum Stali S.A. w Zawierciu	Wykonanie w systemie „zaprojektuj i wybuduj” hali magazynowej wraz z infrastrukturą w Zawierciu
Wykonawca: AWBUD S.A. Zamawiający: Lafarge Cement S.A. w Bielawach	Wykonanie hali magazynowej paliw alternatywnych i związanego z nią budynku administracji wraz z infrastrukturą
Wykonawca: AWBUD S.A. (jako lider konsorcjum) Zamawiający: Zakład Separacji Popiołów Siekierki Sp. z o.o.	Budowa kompletnej instalacji separacji popiołów wraz z projektowaniem i rozruchem w formule „pod klucz”
Wykonawca: AWBUD S.A. Zamawiający: Medico Investment Sp. z o.o. we Wrocławiu	Wykonanie w systemie generalnego wykonawstwa Wrocławskiego Centrum Rehabilitacji i Medycyny Sportowej
Wykonawca AWBUD S.A. Zamawiający: ILS Sp. z o.o. w Kajetanach	Budowa łącznika komunikacyjnego pomiędzy dwiema istniejącymi halami wraz z towarzyszącą infrastrukturą techniczną
Wykonawca: AWBUD S.A. Zamawiający: P.A. Nova S.A. w Gliwicach	Budowa sklepu Ikea w Lublinie – kompleksowe wykonanie prac żelbetowych monolitycznych
Wykonawca: AWBUD S.A. Zamawiający: Tymbark MWS Sp. z o.o. Sp. K. w Tymbarku	Budowa Centrum Innowacji, Badań i Rozwoju marek Tymbark i Kubuś, obejmująca halę produkcyjną, wraz z magazynami surowców oraz zapleczem technicznym
Wykonawca: AWBUD S.A. Zamawiający: Amica S.A. we Wronkach	Budowa magazynu wysokiego składowania wraz z łącznikiem na terenie zakładów Amica S.A. we Wronkach
Wykonawca: AWBUD S.A. Zamawiający: Hochtief Polska Sp. z o.o.	Rozbudowa Fabryki w Dąbrowie Górniczej
Wykonawca: Instal-Lublin Sp. z o.o. Zamawiający: Polimex Mostostal S.A.	Wykonanie instalacji centralnego ogrzewania, wentylacji oraz klimatyzacji HVAC wraz z automatyką w Elektrowni Kozienice
Wykonawca: Instal-Lublin Sp. z o.o. Zamawiający: Polimex Opole Sp. z o.o. Sp. K.	Dostawa, montaż i uruchomienie systemu HVAC w Elektrowni Opole, instalacji wodnych i kanalizacyjnych
Wykonawca: Instal-Lublin Sp. z o.o. Zamawiający: GE Power Sp. z o.o.	Zaprojektowanie, zakup i montaż kompletnych systemów ogrzewania, wentylacji i klimatyzacji HVAC dla maszynowni bloków 5 i 6 Elektrowni Opole



Budowa magazynu dla Amica S.A.



Hala produkcyjna Tymbark MWS Sp. z o.o.



Budowa hali dla ILS Sp. z o.o.



Budowa instalacji separacji popiołów dla EC Siekierki



Budowa hali dla Konsorcjum Stali S.A.

1.4. Stanowisko Zarządu odnośnie możliwości zrealizowania wcześniej publikowanych prognoz

Spółka nie publikowała prognoz wyników finansowych.

1.5. Czynniki, które mogą mieć wpływ na działalność Grupy w kolejnych kwartałach

1.5.1. Czynniki zewnętrzne

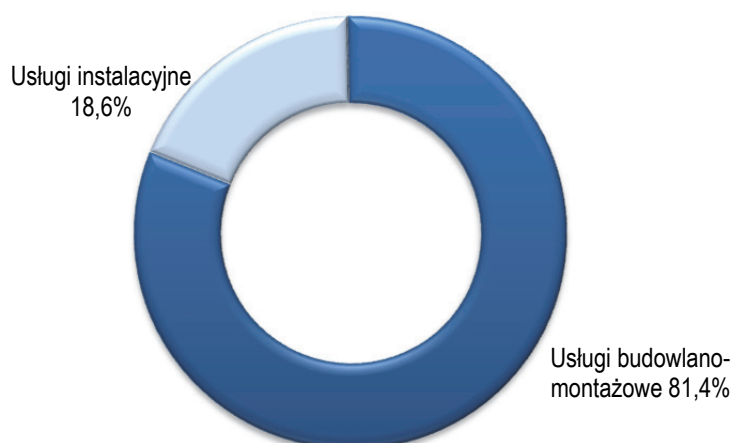
Kondycję sektora budowlanego w najbliższych kilku kwartałach będzie określać głównie tempo wzrostu gospodarczego Polski, a także poziom inwestycji, finansowanych zarówno z funduszy unijnych w ramach perspektywy 2014-2020, jak i ze środków krajowych. Luka podażowa w budownictwie, jaka wystąpiła w 2016 roku, wynika z okresu przejściowego pomiędzy dwiema perspektywami unijnymi. Szacuje się, że w wyniku wstrzymania postępowań przetargowych na czas rewizji programów inwestycyjnych, przychody spółek za 2016 rok w segmencie budownictwa infrastrukturalnego były niższe od ich potencjału produkcyjnego o 50%. Kluczowym wyzwaniem dla sektora w najbliższym okresie jest przetrwanie tymczasowego zastoju w wielkich inwestycjach infrastrukturalnych, uzależnionych od finansowania publicznego i aktualizacji istniejących programów w zakresie budownictwa. Przewidywane przyspieszenie tempa realizacji projektów infrastrukturalnych pozwala oczekiwać w kolejnych latach na wzrost wartości rynku budowlanego. Z uwagi na czas potrzebny do dokończenia przetargów i wyboru wykonawców, wyraźny wzrost produkcji budowlano-montażowej nastąpi prawdopodobnie na przełomie lat 2017/2018.

Ponieważ popyt krajowy będzie mieć decydujący wpływ na rozwój gospodarki, wśród analityków panuje przekonanie, że koniunktura globalna będzie wpływać w ograniczonym stopniu na dynamikę polskiego PKB.

1.5.2. Czynniki wewnętrzne

Na dzień sporządzenia niniejszego Raportu portfel zamówień (backlog) Grupy AWBUD wynosi 218 mln zł, rozumiany jako wartość przyszłych przychodów, które będą realizowane w 2017 i kolejnym roku. Portfel zamówień uwzględnia kontrakty zarówno z tytułu usług generalnego wykonawstwa (135 mln zł), jak i usług podwykonawczych (83 mln zł.), w wewnętrznej terminologii Grupy określanych jako tzw. znormalizowana sprzedaż. Grupa AWBUD intensywnie pracuje nad zdobywaniem nowych kontraktów i, z zastrzeżeniem możliwego wpływu czynników zewnętrznych, niezależnych od Grupy, ocenia, że prowadzone negocjacje powinny przynieść wzrost wartości portfela zamówień na rok 2017 i kolejne lata.

Portfel zleceń w podziale na segmenty operacyjne



Na wyniki Grupy AWBUD może mieć wpływ także wynik toczącej się sprawy sądowej z OZEN Plus. AWBUD nie utworzył rezerwy

na pokrycie kar umownych których domagał się OZEN Plus ze względu na brak podstaw prawnych ich wymagalności zgodnie z opiniami prawnymi wydanymi na rzecz Spółki. Zarząd AWBUD postanowił nie uwzględniać również potencjalnych kwot roszczeń od OZEN Plus wynikających z naliczonych kosztów robót dodatkowych, kar umownych oraz odszkodowań.

Nie utworzono odpisu aktualizującego na kwotę 5 958 tys. zł tytułem udzielonej gwarancji ubezpieczeniowej wypłaconej przez TUIR Allianz, wobec objęcia tej kwoty pozwem, o którym mowa w punkcie 3.22 Raportu.

2. ŚRODROCZNE SKRÓCONE SKONSOLIDOWANE SPRAWOZDANIE FINANSOWE

2.1. Skonsolidowane sprawozdanie z całkowitych dochodów

	3 miesiące zakończone 31.03.2017	3 miesiące zakończone 31.03.2016
Działalność kontynuowana		
Przychody ze sprzedaży produktów, towarów i materiałów	57 181	62 001
Koszt własny sprzedaży	(52 660)	(57 713)
Zysk (strata) brutto ze sprzedaży	4 521	4 288
Pozostałe przychody operacyjne	249	70
Koszty sprzedaży	(1 188)	(1 193)
Koszty ogólnego zarządu	(2 314)	(2 220)
Pozostałe koszty operacyjne	(565)	(62)
Zysk (strata) z działalności operacyjnej	703	883
Przychody finansowe	93	98
Koszty finansowe	(170)	(142)
Odpisy aktualizujące wartość firmy	0	0
Udział w zyskach jednostek stowarzyszonych	0	0
Zysk (strata) ze sprzedaży udziałów (akcji) w jednostkach stowarzyszonych	0	0
Zysk (strata) brutto przed opodatkowaniem	626	839
Podatek dochodowy	(138)	(110)
Zysk (strata) netto z działalności kontynuowanej	488	729
Działalność zaniechana		
Zysk (strata) netto z działalności zaniechanej	0	0
Zysk (strata) netto	488	729
Inne całkowite dochody netto	0	0
Całkowity dochód netto ogółem	488	729
Zysk (strata) przypadający		
Akcjonariuszom jednostki dominującej	488	729
Akcjonariuszom niekontrolującym	0	0
Całkowity dochód przypadający		
Akcjonariuszom jednostki dominującej	488	729
Akcjonariuszom niekontrolującym	0	0
Zysk (strata) na jedną akcję		
Podstawowy z zysku (straty) za okres przypadającego akcjonariuszom jednostki dominującej	0,06	0,09
Podstawowy z zysku (straty) z działalności kontynuowanej za okres przypadającego akcjonariuszom jednostki dominującej	0,06	0,09
Rozwodniony z zysku (straty) za okres przypadającego akcjonariuszom jednostki dominującej	0,06	0,09
Rozwodniony z zysku (straty) z działalności kontynuowanej za okres przypadającego akcjonariuszom jednostki dominującej	0,06	0,09

2.2. Skonsolidowane sprawozdanie z sytuacji finansowej

AKTYWA

	Stan na 31.03.2017	Stan na 31.12.2016
Aktywa trwałe		
Rzeczowe aktywa trwałe	9 980	10 315
Nieruchomości inwestycyjne	13 461	13 461
Wartość firmy	11 114	11 114
Pozostałe wartości niematerialne	2 728	2 728
Inwestycje długoterminowe – udzielone pożyczki	4 890	4 890
Pozostałe aktywa długoterminowe	613	438
Aktywa z tytułu podatku odroczonego	9 808	8 242
Aktywa trwałe razem	52 594	51 188
Aktywa obrotowe		
Zapasy	755	854
Należności z tytułu dostaw i usług oraz pozostałe należności	71 990	95 251
Kwoty należne od odbiorców oraz inne kwoty wynikające z kontraktów	28 077	15 228
Inwestycje w jednostkach stowarzyszonych wycenianych metodą praw własności	0	0
Należności z tytułu podatku dochodowego	0	0
Pozostałe aktywa finansowe	2 891	2 814
Pozostałe aktywa niefinansowe	1 605	1 246
Środki pieniężne i ich ekwiwalenty	2 579	5 241
Aktywa trwałe sklasyfikowane jako przeznaczone do sprzedaży	0	0
Aktywa obrotowe razem	107 897	120 634
Aktywa razem	160 491	171 822

PASYWA

	Stan na 31.03.2017	Stan na 31.12.2016
Kapitał własny		
Kapitał podstawowy	4 121	4 121
Kapitał zapasowy	43 343	43 343
Kapitał rezerwowy	0	0
Kapitał z aktualizacji wyceny	209	209
Zyski zatrzymane	(1 518)	(2 006)
Udziały niekontrolujące	0	0
Kapitał własny razem	46 155	45 667
Zobowiązania długoterminowe		
Pożyczki i kredyty bankowe oraz inne instrumenty dłużne	3 232	3 532
Rezerwa z tytułu odroczonego podatku dochodowego	8 253	6 549
Rezerwy	539	539
Pozostałe zobowiązania	0	0
Zobowiązania długoterminowe razem	12 024	10 620
Zobowiązania krótkoterminowe		
Pożyczki i kredyty bankowe oraz inne instrumenty dłużne	2 560	1 664
Zobowiązania z tytułu dostaw i usług oraz pozostałe zobowiązania	89 103	102 801
Kwoty należne odbiorcom oraz inne kwoty wynikające z kontraktów	6 056	5 575
Zobowiązania z tytułu bieżącego podatku dochodowego	0	0
Rezerwy	4 585	5 476
Rozliczenia międzyokresowe	8	19
Zobowiązania krótkoterminowe razem	102 312	115 535
Zobowiązania razem	114 336	126 155
Pasywa razem	160 491	171 822

2.3. Skonsolidowane sprawozdanie z przepływów pieniężnych

	3 miesiące zakończone 31.03.2017	3 miesiące zakończone 31.03.2016
Przepływy środków pieniężnych z działalności operacyjnej		
Zysk (strata) przed opodatkowaniem	626	839
Korekty o pozycje:		
Amortyzacja	410	540
Zyski z udziałów (akcji) w jednostkach wycenianych metodą praw własności	0	0
Zyski (straty) z tytułu różnic kursowych	0	0
Odsetki i udziały w zyskach (dywidendy)	(4)	27
Zysk (strata) z działalności inwestycyjnej	(75)	(30)
Inne korekty zysku (straty)	0	0
Wynik operacyjny przed zmianami w kapitale obrotowym	957	1 376
Zmiana stanu zapasów	99	109
Zmiana stanu należności z tytułu dostaw i usług oraz pozostałych należności	10 406	3 449
Zmiana stanu pozostałych aktywów	(267)	(61)
Zmiana stanu zobowiązań z tytułu dostaw i usług oraz pozostałych zobowiązań	(11 881)	(843)
Zmiana stanu rezerw	(891)	(637)
Zmiana stanu rozliczeń międzyokresowych i przychodów przyszłych okresów	(279)	(459)
Inne zmiany w kapitale obrotowym	0	0
Wynik operacyjny po zmianach w kapitale obrotowym	(1 856)	2 934
Zapłacony podatek dochodowy		0
Środki pieniężne netto z działalności operacyjnej	(1 856)	2 934
Przepływy środków pieniężnych z działalności inwestycyjnej		
Sprzedaż rzeczowych aktywów trwałych i wartości niematerialnych	81	30
Nabycie rzeczowych aktywów trwałych i wartości niematerialnych	(54)	(85)
Sprzedaż aktywów finansowych	0	0
Nabycie aktywów finansowych	0	0
Udzielone pożyczki	0	0
Splacone pożyczki	0	0
Odsetki i dywidendy otrzymane	0	0
Inne wpływy z działalności inwestycyjnej	0	0
Inne wydatki z działalności inwestycyjnej	0	0
Środki pieniężne netto z działalności inwestycyjnej	27	(55)
Przepływy środków pieniężnych z działalności finansowej		
Wpływy z tytułu emisji akcji i innych instrumentów kapitałowych	0	0
Otrzymane kredyty i pożyczki	0	0
Splacone kredyty i pożyczki	(619)	(78)
Nabycie udziałów (akcji) własnych	0	0
Dywidendy i inne wypłaty na rzecz właścicieli	0	0
Odsetki i podobne płatności	(85)	(117)
Płatności zobowiązań z tytułu leasingu finansowego	(129)	(165)
Inne wpływy finansowe	0	0
Inne wydatki finansowe	0	0
Środki pieniężne netto z działalności finansowej	(833)	(360)
Zwiększenie (zmniejszenie) netto stanu środków pieniężnych i ich ekwiwalentów	(2 662)	2 519
Środki pieniężne i ich ekwiwalenty na początek roku obrotowego	5 241	8 670
Wpływ zmian kursów walut na saldo środków pieniężnych w walutach obcych	0	0
Środki pieniężne i ich ekwiwalenty na koniec okresu sprawozdawczego	2 579	11 189

2.4. Skonsolidowane sprawozdanie ze zmian w kapitale własnym

	3 miesiące zakończone 31.03.2017	Rok zakończony 31.12.2016	3 miesiące zakończone 31.03.2016
Kapitał własny na początek okresu	45 667	45 513	45 513
Korekty błędów i zmiany zasad rachunkowości	0	0	0
Kapitał własny na początek okresu, po korektach	45 667	45 513	45 513
Kapitał podstawowy na początek okresu	4 121	4 121	4 121
Zwiększenie z tytułu emisji udziałów (akcji)	0	0	0
Zmniejszenie z tytułu obniżenia wartości nominalnej akcji	0	0	0
Zmniejszenie z tytułu umorzenia akcji bez wypłat	0	0	0
Kapitał podstawowy na koniec okresu	4 121	4 121	4 121
Rozliczenie przejęcia odwrotnego na początek okresu	0	0	0
Zmiana prezentacji kapitałów z tytułu rozliczenia przejęcia odwrotnego	0	0	0
Rozliczenie przejęcia odwrotnego na koniec okresu	0	0	0
Kapitał zapasowy na początek okresu	43 343	43 343	43 343
Zwiększenie z tytułu podziału zysku	0	0	0
Zmniejszenie z tytułu pokrycia straty z lat ubiegłych	0	0	0
Zwiększenie z tytułu emisji akcji powyżej wartości nominalnej	0	0	0
Zmiana prezentacji kapitałów z tytułu rozliczenia przejęcia odwrotnego	0	0	0
Zmniejszenie z tytułu umorzenia z czystego zysku	0	0	0
Kapitał zapasowy na koniec okresu	43 343	43 343	43 343
Kapitał z aktualizacji wyceny na początek okresu	209	209	209
Zwiększenie z tytułu aktualizacji wyceny	0	0	0
Zmniejszenie z tytułu aktualizacji wyceny	0	0	0
Kapitał z aktualizacji wyceny na koniec okresu	209	209	209
Kapitał rezerwowy na początek okresu	0	0	0
Zwiększenie z tytułu obniżenia wartości nominalnej akcji	0	0	0
Zmniejszenie z tytułu pokrycia straty z lat ubiegłych	0	0	0
Zmniejszenie z tytułu rozliczenia wyniku z lat ubiegłych	0	0	0
Zmiana składu Grupy	0	0	0
Kapitał rezerwowy na koniec okresu	0	0	0
Zysk z lat ubiegłych na początek okresu	3 104	5 327	5 327
Korekty błędów i zmiany zasad rachunkowości	0	0	0
Zysk z lat ubiegłych na początek okresu, po korektach	3 104	5 327	5 327
Zmniejszenie z tytułu przekazania na kapitał zapasowy	0	0	0
Zmniejszenie z tytułu podziału zysku	0	0	0
Zmiana prezentacji kapitałów z tytułu rozliczenia przejęcia odwrotnego	0	0	0
Zwiększenie z tytułu rozliczenia wyniku z lat ubiegłych	(3 104)	(5 327)	0
Inne zmiany	0	0	0
Zysk z lat ubiegłych na koniec okresu	0	0	5 327
Strata z lat ubiegłych na początek okresu	(5 110)	(7 487)	(7 487)
Korekty błędów i zmiany zasad rachunkowości	0	0	0
Strata z lat ubiegłych na początek okresu, po korektach	(5 110)	(7 487)	(7 487)
Zmniejszenie z tytułu pokrycia straty z lat ubiegłych	3 104	5 327	0
Zmiana prezentacji kapitałów z tytułu rozliczenia przejęcia odwrotnego	0	0	0
Zmiana składu Grupy	0	0	0
Zmniejszenie z tytułu rozliczenia wyniku z lat ubiegłych	0	0	0
Inne zmiany	0	(2 748)	0
Strata z lat ubiegłych na koniec okresu	(2 006)	(4 908)	(7 487)
Wynik netto	488	2 902	729
Kapitał własny na koniec okresu	46 155	45 667	46 242

3. INFORMACJE UZUPEŁNIAJĄCE

3.1. Oświadczenie o zgodności

Niniejsze śródroczne skrócone skonsolidowane sprawozdanie finansowe zostało sporządzone zgodnie z Międzynarodowymi Standardami Sprawozdawczości Finansowej („MSSF”) oraz MSSF zatwierdzonymi przez UE, w szczególności zgodnie z wymaganiami MSR 34 *Śródroczna sprawozdawczość finansowa* oraz zgodnie z Rozporządzeniem Ministra Finansów z dnia 19 lutego 2009 roku w sprawie informacji bieżących i okresowych przekazywanych przez emitentów papierów wartościowych oraz warunków uznawania za równoważne informacji wymaganych przepisami prawa państwa niebędącego państwem członkowskim (Dz. U. z 2014 roku, poz. 133 z późn. zm.).

3.2. Oświadczenia Zarządu

Zarząd AWBUD S.A. („AWBUD”, „Emitent”, „Jednostka Dominująca”, „Jednostka”) oświadcza, że wedle jego najlepszej wiedzy, niniejsze śródroczne skrócone skonsolidowane sprawozdanie finansowe i dane porównywalne sporządzone zostały zgodnie z obowiązującymi zasadami rachunkowości oraz że odzwierciedlają w sposób prawdziwy, rzetelny i jasny sytuację majątkową i finansową Grupy Kapitałowej AWBUD S.A. oraz jej wynik finansowy. Jednocześnie oświadczamy, że Informacje uzupełniające do niniejszego raportu zawierają prawdziwy obraz rozwoju i osiągnięć oraz sytuacji Grupy, w tym opis podstawowych zagrożeń i ryzyk.

3.3. Podstawowe informacje o AWBUD S.A.

Jednostką dominującą Grupy Kapitałowej AWBUD jest AWBUD S.A. Na dzień publikacji niniejszego raportu kwartalnego dane Emitenta przedstawiały się następująco:

Nazwa	AWBUD S.A.
Forma prawna	Spółka Akcyjna
Kraj siedziby	Rzeczpospolita Polska
Siedziba i adres	Fugasówka, ul. Reja 4, 42-440 Ogrodzieniec
Sąd Rejestrowy	Sąd Rejonowy w Częstochowie, XVII Wydział Gospodarczy Krajowego Rejestru Sądowego
Nr KRS	0000023958
Data rejestracji w KRS	28.06.2001
Regon	430046288
NIP	712-01-57-618
Kapitał zakładowy	4 121 473 zł, w pełni opłacony
PKD	Roboty budowlane związane ze wznoszeniem budynków mieszkalnych i niemieszkalnych (PKD 4120Z)

Czas trwania działalności poszczególnych jednostek wchodzących w skład Grupy nie jest ograniczony.

3.4. Przedmiot działalności

Spółka specjalizuje się w generalnym wykonawstwie (budowie, rozbudowie, przebudowie i rewitalizacji) obiektów komercyjnych (magazynowych, handlowych i biurowych), obiektów ochrony środowiska i energetyki odnawialnej oraz obiektów przemysłowych (od hutnictwa, energetyki do branży spożywczej i farmaceutycznej). AWBUD realizuje przede wszystkim inwestycje średniej wielkości, z przedziału od 10 mln zł do 100 mln zł.

W ramach pionu DESIGN & BUILD, AWBUD oferuje kompleksową realizację procesów inwestycyjnych, a w tym: zarządzanie procesem inwestycyjnym (nadzór, zastępstwo inwestorskie), projektowanie (koncepcja, projekt budowlany, projekty wykonawcze) oraz generalne wykonawstwo robót budowlanych. W ramach Spółki działa także pion AWBUD ŻELBET świadczący kompleksowe prace żelbetowe dla przemysłu i budownictwa ogólnego.

Od początku powstania, tj. od 1989 roku, AWBUD zrealizował ponad 450 projektów w generalnym wykonawstwie oraz zadań w formule Design & Build (zaprojektuj i buduj), w tym dla największych firm działających w Polsce z branży paliwowej, chemicznej oraz hutniczej.

Spółka posiada cztery biura terenowe: w Warszawie, Katowicach oraz we Wrocławiu i Poznaniu.

AWBUD S.A. posiada certyfikat EN ISO 9001:2008 na następujące rodzaje działalności:

- Projektowanie oraz kompleksowa realizacja obiektów przemysłowych budownictwa ogólnego i infrastruktury,
- Wykonawstwo robót budowlanych, instalacyjnych i inżynierskich.

3.5. Władze statutowe

Na dzień 1 stycznia 2017 roku oraz na dzień 31 marca 2017 roku w skład Zarządu Emitenta wchodził:

- Michał Wuczyński Prezes Zarządu,
- Robert Kasprzak Członek Zarządu.

W dniu 15 maja 2017 roku Rada Nadzorcza Emitenta podjęła uchwały, na mocy których ze składu Zarządu zostali odwołani Michał Wuczyński, Prezes Zarządu oraz Robert Kasprzak, Członek Zarządu. Z tym samym dniem do składu Zarządu na okres trzyletniej kadencji zostali powołani Michał Wuczyński, do pełnienia funkcji Prezesa Zarządu oraz Michał Sapota, do pełnienia funkcji Wiceprezesa Zarządu.

W dniu 15 maja 2017 roku Rada Nadzorcza Emitenta podjęła decyzję o rozszerzeniu składu Zarządu do czterech członków poprzez powołanie do Zarządu Roberta Kasprzaka oraz Nikodema Iskra, przy czym ich powołanie nastąpi po zmianie Statutu Emitenta w zakresie zasad reprezentacji oraz po rejestracji tej zmiany.

Na dzień publikacji niniejszego Raportu, w skład Zarządu Emitenta wchodził:

- Michał Wuczyński Prezes Zarządu,
- Michał Sapota Wiceprezes Zarządu.

Na dzień 1 stycznia 2017 roku udzielona prokura łączna do reprezentowania Emitenta, z zastrzeżeniem działania łącznie z członkiem Zarządu, obejmowała następujące osoby:

- Wojciech Górecki,
- Arkadiusz Mączka.

W dniu 1 lutego 2017 roku Zarząd Spółki udzielił prokury łącznej Michałowi Szczęśniak.

Na dzień 31 marca 2017 roku prokurentami Spółki były następujące osoby:

- Wojciech Górecki,
- Arkadiusz Mączka,
- Michał Szczęśniak.

W dniu 15 maja 2017 roku Zarząd Emitenta odwołał prokurę łączną Wojciechowi Góreckiemu, Arkadiuszowi Mączka oraz Michałowi Szczęśniak.

Na dzień publikacji niniejszego Raportu Emitent nie udzielił prokury.

Na dzień 1 stycznia 2017 roku skład Rady Nadzorczej AWBUD S.A. przedstawiał się następująco:

- Andrzej Witkowski Przewodniczący Rady Nadzorczej,
- Andrzej Wuczyński Wiceprzewodniczący Rady Nadzorczej,
- Tomasz Wuczyński Sekretarz Rady Nadzorczej,
- Paweł Czupryna Członek Rady Nadzorczej,
- Jerzy Klasicki Członek Rady Nadzorczej.

Z dniem 28 lutego 2017 roku został odwołany ze składu Rady Nadzorczej przez Nadzwyczajne Walne Zgromadzenie Akcjonariuszy Emitenta Jerzy Klasicki.

W dniu 28 lutego 2017 roku Nadzwyczajnie Walne Zgromadzenie Akcjonariuszy Emitenta powołało z dniem 1 marca 2017 roku do składu Rady Nadzorczej na okres trzyletniej kadencji Jakuba Kocjan.

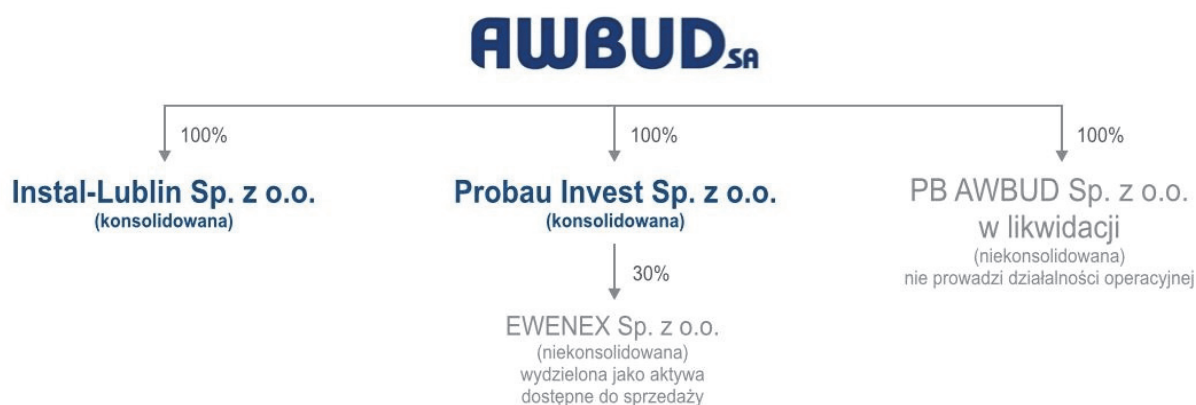
Na dzień 31 marca 2017 roku w skład Rady Nadzorczej Emitenta wchodzili:

- Andrzej Witkowski Przewodniczący Rady Nadzorczej,
- Andrzej Wuczyński Wiceprzewodniczący Rady Nadzorczej,
- Tomasz Wuczyński Sekretarz Rady Nadzorczej,
- Paweł Czupryna Członek Rady Nadzorczej,
- Jakub Kocjan Członek Rady Nadzorczej.

Na dzień publikacji niniejszego Raportu, skład Rady Nadzorczej Emitenta nie uległ zmianie.

3.6. Grupa Kapitałowa

Na dzień 31 marca 2017 roku struktura Grupy Kapitałowej AWBUD przedstawiała się następująco:



W okresie sprawozdawczym skład Grupy Kapitałowej AWBUD nie uległ zmianie.

Grupa AWBUD oferuje klientom kompleksową obsługę inwestycji w ramach formuły Design & Build. Składa się ona z następujących etapów prac:

- *konceptyjnego*, obejmującego identyfikację potrzeb inwestora, wykonanie założeń programowo-przestrzennych, wariantowanie projektu, tworzenie harmonogramu inwestycji i ostateczny wybór koncepcji;
- *projektowego*, czyli opracowania projektu budowlanego, przygotowania dokumentacji do pozwolenia na budowę, doprowadzenia do uzyskania decyzji pozwolenia na budowę oraz opracowania projektu wykonawczego (np. w zakresie instalacji);
- *wykonawczego*, obejmującego m.in. realizację i nadzorowanie robót budowlanych, montaż maszyn i urządzeń, odbiór końcowy i uzyskanie pozwolenia na użytkowanie.

W ramach usług generalnego wykonawstwa Grupa wyspecjalizowała się w:

- budownictwie komercyjnym i ogólnym (obiekty handlowe i biurowe, budownictwo mieszkaniowe, obiekty użytku publicznego takie jak: dworce, szpitale i hotele);
- budownictwie przemysłowym – Grupa realizuje zarówno obiekty od zera (*greenfield*) jak również prowadzi prace na terenie użytkowanych obiektów przemysłowych, tj. bez przerywania prowadzonej w nich produkcji;
- rewitalizacji obiektów komercyjnych (galerii handlowych, biurowców i obiektów użyteczności publicznej);
- budownictwie ekologicznym i na rzecz branży energetycznej.

Obok umów realizowanych w ww. formule generalnego wykonawstwa, ważną rolę w działalności Grupy AWBUD odgrywają również zlecenia w zakresie prac żelbetowych (prowadzone przez AWBUD S.A.) i instalacyjnych (realizowane przez INSTAL-LUBLIN).

Probau Invest Sp. z o.o. („PROBAU INVEST”) prowadzi działalność o charakterze inwestycyjnym.

AWBUD
DESIGN & BUILD

Generalne
wykonawstwo

1. Budownictwo komercyjne i ogólne
2. Budownictwo przemysłowe
3. Rewitalizacja obiektów komercyjnych
4. Ekologia i energetyka
5. Prace żelbetowe*
6. Prace instalacyjne*

AWBUD
Ż E L B E T
INSTAL
L U B L I N

* Prace żelbetowe oraz prace instalacyjne są realizowane przez Grupę AWBUD w ramach usług podwykonawczych

Grupa AWBUD posiada własną infrastrukturę, niezbędną do realizacji dużych i średnich projektów w postaci:

- Biura projektowego – zatrudnieni w nim projektanci i koordynatorzy wspierają klientów w sprecyzowaniu potrzeb i wygenerowaniu właściwych rozwiązań;
- Sił wykonawczych i aktywów w zakresie prac żelbetowych – składają się one z ponad 100 pracowników wyspecjalizowanych w robotach żelbetowych, własnych szalunków oraz maszyn budowlanych. Ponadto Grupa regularnie współpracuje z kadrą 200 specjalistów, zatrudnionych w podmiotach zewnętrznych;
- Potencjału wykonawczego w instalacjach mechanicznych – skupiony w jednej z największych firm instalacyjnych w Polsce – INSTAL-LUBLIN. Spółka ta zatrudnia prawie 200 wykwalifikowanych pracowników, co pozwala na realizację dużych przedsięwzięć (np. na największych budowanych energetycznych realizowanych obecnie w Polsce), o krótkim terminie realizacji.

3.7. Opis ważniejszych zasad rachunkowości

Do sporządzenia niniejszego śródrocznego skróconego skonsolidowanego sprawozdania finansowego zastosowano te same zasady rachunkowości, jakie obowiązywały przy sporządzaniu skonsolidowanego sprawozdania finansowego za rok 2016.

Nowe i zmienione standardy i interpretacje, które zostały opublikowane i zatwierdzone przez UE, a które nie weszły w życie w okresie sprawozdawczym

Grupa nie zdecydowała się na wcześniejsze zastosowanie standardów, które obowiązywać będą począwszy od 2018 roku lub później, a zostały już zatwierdzone przez UE. Są to następujące standardy i zmiany standardów:

- MSSF 9 „Instrumenty finansowe” (obowiązujący w odniesieniu do okresów rocznych rozpoczynających się 1 stycznia 2018 roku lub po tej dacie);
- MSSF 15 „Przychody z umów z klientami” (obowiązujący w odniesieniu do okresów rocznych rozpoczynających się 1 stycznia 2018 roku lub po tej dacie).

Grupa nie zakończyła jeszcze procesu analizy wpływu tych zmian na stosowane przez Grupę zasady (politykę) rachunkowości.

Standardy i Interpretacje przyjęte przez RMSR, ale jeszcze niezatwierdzone do stosowania w UE

- MSSF 14 „Odroczone salda z regulowanej działalności” – Komisja Europejska postanowiła nie rozpoczynać procesu zatwierdzania standardu do stosowania na terenie UE do czasu zakończenia prac nad jego całościowym kształtem;
- MSSF 16 „Leasing” (obowiązujący w odniesieniu do okresów rocznych rozpoczynających się 1 stycznia 2019 roku lub po tej dacie);
- Zmiany do MSSF 2 „Płatności na bazie akcji” – Klasyfikacja oraz wycena płatności na bazie akcji (obowiązujące w odniesieniu do okresów rocznych rozpoczynających się od 1 stycznia 2018 roku lub po tej dacie);

- Zmiany do MSSF 4 „Umowy ubezpieczeniowe” – Zastosowanie MSSF 9 „Instrumenty finansowe” wraz z MSSF 4 „Umowy ubezpieczeniowe” (obowiązujące w odniesieniu do okresów rocznych rozpoczynających się 1 stycznia 2018 lub po tej dacie);
- Zmiany do MSSF 10 „Skonsolidowane sprawozdania finansowe” i MSR 28 „Inwestycje w jednostkach stowarzyszonych i wspólnych przedsięwzięciach” – Sprzedaż lub wniesienie aktywów pomiędzy inwestorem a jego jednostką stowarzyszoną lub wspólnym przedsięwzięciem – proces zatwierdzania standardu przez UE został wstrzymany do czasu zakończenia prac nad jego całościowym kształtem;
- Wyjaśnienie do MSSF 15 Przychody z tytułu umów z klientami (obowiązujące w odniesieniu do okresów rocznych rozpoczynających się od 1 stycznia 2018 roku lub po tej dacie);
- Zmiany do MSR 7 „Sprawozdanie z przepływów pieniężnych” – Inicjatywa w odniesieniu do ujawnień (obowiązujące w odniesieniu do okresów rocznych rozpoczynających się 1 stycznia 2017 roku lub po tej dacie);
- Zmiany do MSR 12 „Podatek dochodowy” – Rozpoznanie aktywów z tytułu podatku odroczonego od niezrealizowanych strat (obowiązujące w odniesieniu do okresów rocznych rozpoczynających się 1 stycznia 2017 roku lub po tej dacie);
- Zmiany do MSR 40 „Nieruchomości inwestycyjne” – Przeniesienia nieruchomości inwestycyjnych (obowiązujące w odniesieniu do okresów rocznych rozpoczynających się 1 stycznia 2018 roku lub po tej dacie);
- Zmiany do różnych standardów „Poprawki do MSSF (cykl 2014-2016)” – dokonane zmiany w ramach procedury wprowadzenia dorocznych poprawek do MSSF (MSSF 1, MSSF 12 oraz MSR 28) ukierunkowane głównie na rozwiązania niezgodności i uściślenia słownictwa (zmiany do MSSF 12 obowiązują w odniesieniu do okresów rozpoczynających się 1 stycznia 2017 roku lub po tej dacie, a zmiany do MSSF 1 i MSR 28 obowiązują w odniesieniu do okresów rocznych rozpoczynających się 1 stycznia 2018 roku lub po tej dacie);
- Interpretacja KIMSF 22 „Transakcje w walutach obcych i płatności zaliczkowe” (obowiązująca w odniesieniu do okresów rocznych rozpoczynających się 1 stycznia 2018 roku lub po tej dacie).

Według szacunków Zarządu w/w standardy, interpretacje i zmiany do standardów nie miałyby istotnego wpływu na politykę rachunkowości Grupy, jeżeli zostałyby zastosowane przez Grupę na dzień sporządzenia niniejszego śródrocznego skróconego skonsolidowanego sprawozdania finansowego.

Niniejsze śródroczne skrócone skonsolidowane sprawozdanie finansowe sporządzono przy założeniu kontynuowania działalności gospodarczej przez jednostki Grupy w dającej się przewidzieć przyszłości. Na dzień zatwierdzenia niniejszego śródrocznego skróconego skonsolidowanego sprawozdania finansowego do publikacji, nie istnieją okoliczności wskazujące na zagrożenie kontynuowania działalności przez jednostki Grupy.

3.8. Prezentacja danych

Dane zawarte w niniejszym śródrocznym skróconym skonsolidowanym sprawozdaniu finansowym dotyczące 3 miesięcy 2017 roku oraz dane porównawcze dotyczące roku 2016, stanowią skonsolidowane dane AWBUD, PROBAU INVEST oraz INSTAL-LUBLIN.

Dane porównawcze dotyczące 3 miesięcy 2016 roku stanowią skonsolidowane dane AWBUD, PROBAU INVEST, INSTAL-LUBLIN oraz GEOCLIMA.

3.9. Waluta funkcjonalna i waluta sprawozdawcza

Niniejsze śródroczne skrócone skonsolidowane sprawozdanie finansowe zostało sporządzone w polskich złotych (PLN). Polski złoty jest walutą funkcjonalną i sprawozdawczą Jednostki Dominującej. Dane w sprawozdaniu finansowym zostały wykazane w tysiącach złotych, chyba że w konkretnych przypadkach zostały podane z większą dokładnością.

3.10. Przychody ze sprzedaży

Informacje dotyczące branż	3 miesiące zakończone 31.03.2017	3 miesiące zakończone 31.03.2016
Budownictwo przemysłowe	31 214	28 141
Budownictwo komercyjne (w tym rewitalizacja)	9 543	23 468
Ekologia i energetyka	15 845	9 631
Pozostałe	579	761
Razem	57 181	62 001

Informacje dotyczące głównych klientów	3 miesiące zakończono 31.03.2017	3 miesiące zakończono 31.03.2016
Klient A	68	16 692
Klient B	11 455	0
Klient C	237	10 970
Klient D	0	7 511
Klient E	0	5 199
Klient F	4 848	0
Klient G	27	4 001
Klient H	3 981	148
Klient I	3 695	0
Klient J	3 333	0

3.11. Koszty według rodzaju

	3 miesiące zakończono 31.03.2017	3 miesiące zakończono 31.03.2016
Amortyzacja	(410)	(540)
Zużycie materiałów i energii	(12 686)	(8 417)
Usługi obce	(33 159)	(43 344)
Podatki i opłaty	(485)	(440)
Koszty świadczeń pracowniczych	(8 868)	(8 531)
Pozostałe koszty rodzajowe	(422)	(491)
Koszty według rodzaju ogółem	(56 030)	(61 763)
Zmiana stanu produktów	64	645
Wartość sprzedanych towarów i materiałów	(196)	(8)
Koszty własne okresu, w tym:	(56 162)	(61 126)
Koszty sprzedanych wyrobów i usług	(52 660)	(57 713)
Koszty ogólnego zarządu	(2 314)	(2 220)
Koszty sprzedaży	(1 188)	(1 193)

3.12. Informacje o istotnych zmianach wielkości szacunkowych

	Stan na dzień 31.12.2016	Zwiększenia	Zmniejszenia	Stan na dzień 31.03.2017
Rezerwa na świadczenia pracownicze	2 232	228	0	2 460
Rezerwa na naprawy gwarancyjne	329	0	0	329
Rezerwa na pozostałe zobowiązania	3 454	0	(1 119)	2 335
Rezerwa z tytułu odroczonego podatku dochodowego	6 549	1 704	0	8 253
Odpisy aktualizujące należności	(26 588)	198	(2)	26 784
Aktywa z tytułu odroczonego podatku dochodowego	8 242	1 566	0	9 808

3.13. Sezonowość lub cykliczność działalności

Działalność AWBUD w prezentowanym okresie nie podlegała sezonowości lub cykliczności.

Pozostałe spółki w Grupie również nie podlegały sezonowości.

3.14. Segmenty operacyjne

Dla celów zarządczych Grupa została podzielona na segmenty operacyjne w oparciu o wytwarzane produkty i świadczone usługi. Żaden z segmentów operacyjnych Grupy nie został połączony z innym segmentem w celu stworzenia sprawozdawczych segmentów operacyjnych. Grupa wydzieli następujące sprawozdawcze segmenty operacyjne:

- Usługi budowlano-montażowe – kompleksowa obsługa inwestycji budowlanych (zarządzanie procesem inwestycyjnym, projektowanie, realizacja prac jako generalny wykonawca),
- Usługi instalacyjne – instalacje wodno-kanalizacyjne, ciepłone, gazowe, klimatyzacyjne i wentylacyjne.

W związku z dokonaniem na dzień 30 września 2016 roku połączeniem INSTAL-LUBLIN z GEOCLIMA, Emitent począwszy od roku obrotowego kończącego się 31 grudnia 2016 roku nie wyodrębnia segmentu *Sprzedaż towarów*, prezentowanego w okresach

wcześniejszych. W niniejszym Raporcie segment ten zaprezentowano jedynie przy prezentacji danych porównawczych za I kwartał 2016 roku.

Ceny transakcyjne stosowane przy transakcjach pomiędzy segmentami operacyjnymi są ustalane na zasadach rynkowych, podobnie jak przy transakcjach ze stronami niepowiązаныmi.

Dane dotyczące okresu sprawozdawczego	Usługi budowlano-montażowe	Usługi instalacyjne	Wyłączenia	Ogółem
Przychody od klientów zewnętrznych	47 858	9 323	0	57 181
Sprzedaż między segmentami	215	72	(287)	0
Przychody ze sprzedaży ogółem	48 073	9 395	(287)	57 181
Koszt własny dotyczący sprzedaży na zewnątrz	(44 565)	(8 095)		(52 660)
Koszt własny dotyczący sprzedaży między segmentami	(74)	(213)	287	0
Koszt własny razem	(44 639)	(8 308)	287	(52 660)
Zysk (strata) brutto ze sprzedaży	3 434	1 087	0	4 521
Koszty sprzedaży	(905)	(283)	0	(1 188)
Koszty ogólnego zarządu	(1 674)	(650)	10	(2 314)
Pozostałe przychody i koszty operacyjne	(319)	3	0	(316)
Zysk (strata) z działalności operacyjnej	536	157	10	703
Saldo działalności finansowej	(2)	(75)	0	(77)
Udział w zyskach jednostek stowarzyszonych	0	0	0	0
Zysk (strata) brutto	534	82	10	626
Podatek dochodowy	(116)	(20)	(2)	(138)
Zysk (strata) netto	418	62	8	488

Dane dotyczące okresu porównawczego	Usługi budowlano-montażowe	Usługi instalacyjne	Sprzedaż towarów	Wyłączenia	Ogółem
Przychody od klientów zewnętrznych	52 234	9 767	0	0	62 001
Sprzedaż między segmentami	44	426	47	(517)	0
Przychody ze sprzedaży ogółem	52 278	10 193	47	(517)	62 001
Koszt własny dotyczący sprzedaży na zewnątrz	(48 505)	(9 186)	(22)	0	(57 713)
Koszt własny dotyczący sprzedaży między segmentami	(426)	(89)	(2)	517	0
Koszt własny razem	(48 931)	(9 275)	(24)	517	(57 713)
Zysk (strata) brutto ze sprzedaży	3 347	918	23	0	4 288
Koszty sprzedaży	(978)	(215)	0	0	(1 193)
Koszty ogólnego zarządu	(1 651)	(548)	(31)	10	(2 220)
Pozostałe przychody i koszty operacyjne	3	10	(5)	0	8
Zysk (strata) z działalności operacyjnej	721	165	(13)	10	883
Saldo działalności finansowej	70	(114)	0	0	(44)
Udział w zyskach jednostek stowarzyszonych	0	0	0	0	0
Zysk (strata) brutto	791	51	(13)	10	839
Podatek dochodowy	(184)	74	2	(2)	(110)
Zysk (strata) netto	607	125	(11)	8	729

Dane dotyczące okresu sprawozdawczego	Usługi budowlano-montażowe	Usługi instalacyjne	Wyłączenia	Ogółem
Amortyzacja	(263)	(157)	10	(410)
Utworzenie i rozwiązanie odpisów na zapasy	0	0	0	0
Utworzenie i rozwiązanie odpisów na należności	(196)	0	0	(196)
Utworzenie i rozwiązanie odpisów na inne aktywa	0	0	0	0

Dane dotyczące okresu porównawczego	Usługi budowlano-montażowe	Usługi instalacyjne	Sprzedaż towarów	Wyłączenia	Ogółem
Amortyzacja	(373)	(177)	0	10	(540)
Utworzenie i rozwiązanie odpisów na zapasy	0	0	0	0	0
Utworzenie i rozwiązanie odpisów na należności	0	0	0	0	0
Utworzenie i rozwiązanie odpisów na inne aktywa	(3 537)	0	0	0	(3 537)

Dane dotyczące okresu sprawozdawczego	Usługi budowlano-montażowe	Usługi instalacyjne	Wyłączenia	Ogółem
Aktywa segmentu	150 841	52 622	(43 012)	160 491
Inwestycje w jednostkach wycenionych metodą praw własności	0	0	0	0
Aktywa nieprzypisane	0	0	0	0
Aktywa razem	150 841	52 622	(43 012)	160 491
Zobowiązania segmentu	93 541	26 180	(5 385)	114 336
Zobowiązania nieprzypisane	0	0	0	0
Zobowiązania razem	93 541	26 180	(5 385)	114 336
Nakłady inwestycyjne na aktywa finansowe	0	0	0	0
Nakłady inwestycyjne na aktywa niefinansowe	20	34	0	54
Nakłady inwestycyjne razem	20	34	0	54

Dane dotyczące okresu porównawczego	Usługi budowlano-montażowe	Usługi instalacyjne	Sprzedaż towarów	Wyłączenia	Ogółem
Aktywa segmentu	156 831	58 082	0	(43 091)	171 822
Inwestycje w jednostkach wycenionych met. praw własności	0	0	0	0	0
Aktywa nieprzypisane	0	0	0	0	0
Aktywa razem	156 831	58 082	0	(43 091)	171 822
Zobowiązania segmentu	99 949	31 662	0	(5 456)	126 155
Zobowiązania nieprzypisane	0	0	0	0	0
Zobowiązania razem	99 949	31 662	0	(5 456)	126 155
Nakłady inwestycyjne na aktywa finansowe	0	0	0	0	0
Nakłady inwestycyjne na aktywa niefinansowe	64	21	0	0	85
Nakłady inwestycyjne razem	64	21	0	0	85

Grupa Kapitałowa AWBUD prowadzi działalność na rynku krajowym, z którego w pierwszym kwartale 2017 roku uzyskała całość przychodów ze sprzedaży produktów.

3.15. Akcje i akcjonariat

3.15.1. Kapitał zakładowy i liczba akcji

Na dzień 31 marca 2017 roku kapitał akcyjny Emitenta wynosił 4 121 473,00 zł i dzielił się na 8 242 946 akcji zwykłych serii A1 o wartości nominalnej 0,50 zł każda.

W pierwszym kwartale 2017 roku wysokość kapitału zakładowego Emitenta nie uległa zmianie. W jednostce dominującej ani w Spółkach zależnych nie miały miejsca zdarzenia emisji, wykupu i spłaty dłużnych i kapitałowych papierów wartościowych.

3.15.2. Akcjonariusze

Na dzień 1 stycznia 2017 roku akcjonariuszami posiadającymi 5 i więcej procent głosów na Walnym Zgromadzeniu Emitenta były następujące podmioty:

Akcyonariusz	Liczba akcji i głosów na Walnym Zgromadzeniu	% ogólnej liczby akcji i głosów na Walnym Zgromadzeniu
Petrofox Sp. z o.o	4 617 419	56,02
Noble Funds TFI S.A.	704 786	8,55
Altus TFI S.A.	599 528	7,27

Na skutek rozliczonej w dniu 1 lutego 2017 roku transakcji pakietowej, Altus Towarzystwo Funduszy Inwestycyjnych S.A. zbyło 411 000 szt. akcji Spółki stanowiących 4,99% w ogólnej liczbie głosów.

W dniu 30 listopada 2016 roku Murapol S.A. („Murapol”) nabył 411 000 szt. akcji stanowiących 4,99% w ogólnej liczbie głosów. Na dzień 31 marca 2017 roku uległa zwiększeniu liczba akcji Emitenta posiadanych, w sposób pośredni i bezpośredni, przez Murapol do wysokości 14,46% ogólnej liczby głosów. Zwiększenie liczby akcji posiadanych przez Murapol nastąpiło na skutek nabycia 1 lutego 2017 roku oraz 3 lutego 2017 roku przez Abadon Real Estate S.A. („Abadon”), spółkę zależną od Murapol, łącznie 781 000 szt. akcji stanowiących 9,47% w ogólnej liczbie głosów

Na dzień 31 marca 2017 roku akcjonariuszami posiadającymi 5% i więcej głosów na Walnym Zgromadzeniu Emitenta były następujące podmioty:

Akcyonariusz	Liczba akcji i głosów na Walnym Zgromadzeniu	% ogólnej liczby akcji i głosów na Walnym Zgromadzeniu
Petrofox Sp. z o.o	4 617 419	56,02
Noble Funds TFI S.A.	704 786	8,55
Murapol S.A.*	1 192 000	14,46

*z podmiotami zależnymi

Na dzień 1 stycznia 2017 roku oraz 31 marzec 2017 roku większościowym akcjonariuszem AWBUD S.A. jest Petrofox Sp. z o.o. („Petrofox”) Jedynymi współnikami Petrofox są Andrzej Wuczyński, Małgorzata Wuczyńska, Michał Wuczyński i Tomasz Wuczyński.

W dniu 31 stycznia 2017 roku pomiędzy Abadon a Wspólnikami Petrofox została zawarta umowa inwestycyjna, której przedmiotem było planowane nabycie przez Abadon 100% udziałów w kapitale zakładowym Petrofox, a tym samym przejęcie przez Abadon pośredniej kontroli nad Emitentem i powiązanymi z nim podmiotami. Umowa inwestycyjna przewidywała również nabycie przez wspólników Petrofox akcji Emitenta w ramach konwersji części zobowiązań pożyczkowych Petrofox wobec wspólników na akcje AWBUD. Do warunków zawieszających zawarcie umowy należały:

- przeniesienie przez Petrofox na Michała Wuczyńskiego i Andrzeja Wuczyńskiego, części akcji Emitenta posiadanych przez Petrofox;
- uzyskanie decyzji Prezesa Urzędu Ochrony Konkurencji i Konsumentów wyrażającej zgodę na dokonanie koncentracji, w tym polegającej na przejściu pośredniej kontroli nad Emitentem.

W dniu 21 kwietnia 2017 roku Emitent został powiadomiony o decyzji z dnia 6 kwietnia 2017 roku wydanej przez Prezesa Urzędu Ochrony Konkurencji i Konsumentów, w której została wyrażona zgoda na dokonanie koncentracji polegającej na przejściu przez Abadon Real Estate S.A. kontroli nad Petrofox Sp. z o.o. W związku z wydaną decyzją został spełniony jeden z dwóch warunków zawieszających określonych w umowie inwestycyjnej.

W dniu 4 maja 2017 roku Emitent otrzymał powiadomienie od Andrzeja Wuczyńskiego o przekroczeniu przez niego 5% ogólnej liczby głosów na Walnym Zgromadzeniu Emitenta w wyniku dokonania w dniu 28 kwietnia 2017 roku transakcji przeniesienia 412 972 akcji AWBUD przez Petrofox na Andrzeja Wuczyńskiego. Przed dniem 28 kwietnia 2017 roku Andrzej Wuczyński posiadał 7 696 akcji Emitenta. Po dokonaniu opisanej transakcji Andrzej Wuczyński posiada 420 668 akcji Emitenta, stanowiące 5,10% ogólnej liczby głosów. Przeniesienie akcji, w celu zwolnienia z zobowiązania pieniężnego Petrofox wobec Andrzeja Wuczyńskiego, było jednym z warunków zawieszających wykonanie umowy inwestycyjnej.

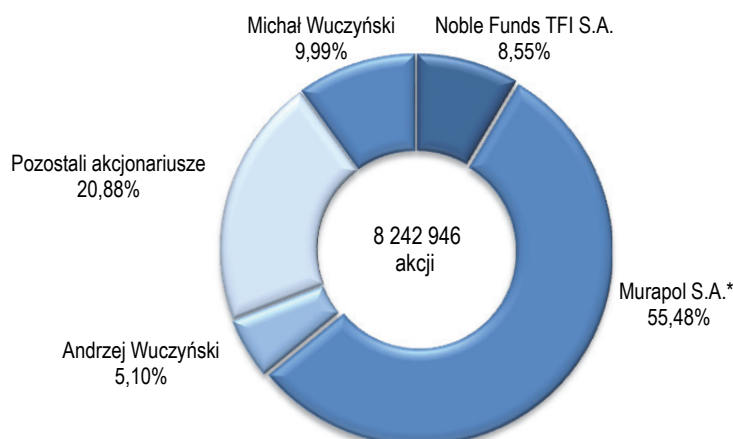
W dniu 4 maja 2017 roku Emitent otrzymał powiadomienie od Michała Wuczyńskiego o przekroczeniu przez niego 5% ogólnej liczby głosów na Walnym Zgromadzeniu Emitenta w wyniku dokonania w dniu 28 kwietnia 2017 roku transakcji przeniesienia 823 470 akcji AWBUD przez Petrofox na Michała Wuczyńskiego. Przed dniem 28 kwietnia 2017 roku Michał Wuczyński nie posiadał akcji Emitenta. Po dokonaniu opisanej transakcji Michał Wuczyński posiada 823 470 akcji Emitenta, stanowiące 9,99% ogólnej liczby głosów. Przeniesienie akcji, w celu zwolnienia z zobowiązania pieniężnego Petrofox wobec Michała Wuczyńskiego, było jednym z warunków zawieszających wykonanie umowy inwestycyjnej.

W dniu 9 maja 2017 roku Petrofox nabył 217 szt. akcji AWBUD. Po rozliczeniu transakcji Petrofox posiada łącznie 3 381 194 szt. akcji Emitenta stanowiących 41,02% w ogólnej liczbie głosów.

W dniu 16 maja 2017 roku Emitent otrzymał powiadomienie o zwiększeniu przez Murapol S.A., w sposób pośredni i bezpośredni, stanu posiadania akcji AWBUD oraz osiągnięciu progu 55,48% w ogólnej liczbie głosów. Nastąpiło to na skutek nabycia w dniu 15 maja 2017 roku przez Abadon S.A., Spółkę zależną od Murapol S.A., 100% udziałów w Petrofox, reprezentującego 41,02% kapitału zakładowego AWBUD (3 381 194 akcji). Po rozliczeniu transakcji Murapol S.A. posiada, pośrednio i bezpośrednio, 4 573 194 akcji AWBUD.

Zgodnie z umową inwestycyjną, Michał Wuczyński i Andrzej Wuczyński posiadają pakiet łącznie 15% akcji Emitenta oraz kontrolę nad jego zarządzaniem, pozostając na dotychczas zajmowanych stanowiskach. Struktura organizacyjna Emitenta nie ulega zmianie, kontynuowane będą dotychczasowe kierunki działalności budowlanej tj. specjalizacji kubaturowej, przemysłowej i ekologicznej, z uwzględnieniem planu dynamicznego rozwoju działalności w zakresie budownictwa mieszkaniowego.

Akcjonariusze AWBUD S.A. (stan na 29.05.2017)



*z podmiotami zależnymi

3.15.3. Stan posiadania akcji AWBUD S.A. przez osoby zarządzające i nadzorujące

Osoba	Funkcja	Stan posiadania na dzień 26.04.2017	Stan posiadania na dzień 30.05.2017	Zmiana
Michał Wuczyński	Prezes Zarządu	0	823 470	823 470
Michał Sapota	Wiceprezes Zarządu	nie dotyczy	0	0
Robert Kasprzak	Członek Zarządu	1 000	Nie dotyczy	Nie dotyczy
Andrzej Witkowski	Przewodniczący Rady Nadzorczej	0	0	0
Andrzej Wuczyński	Wiceprzewodniczący Rady Nadzorczej	7 696	420 668	412 972
Tomasz Wuczyński	Sekretarz Rady Nadzorczej	0	0	0
Paweł Czupryna	Członek Rady Nadzorczej	0	0	0
Jakub Kocjan	Członek Rady Nadzorczej	0	0	0

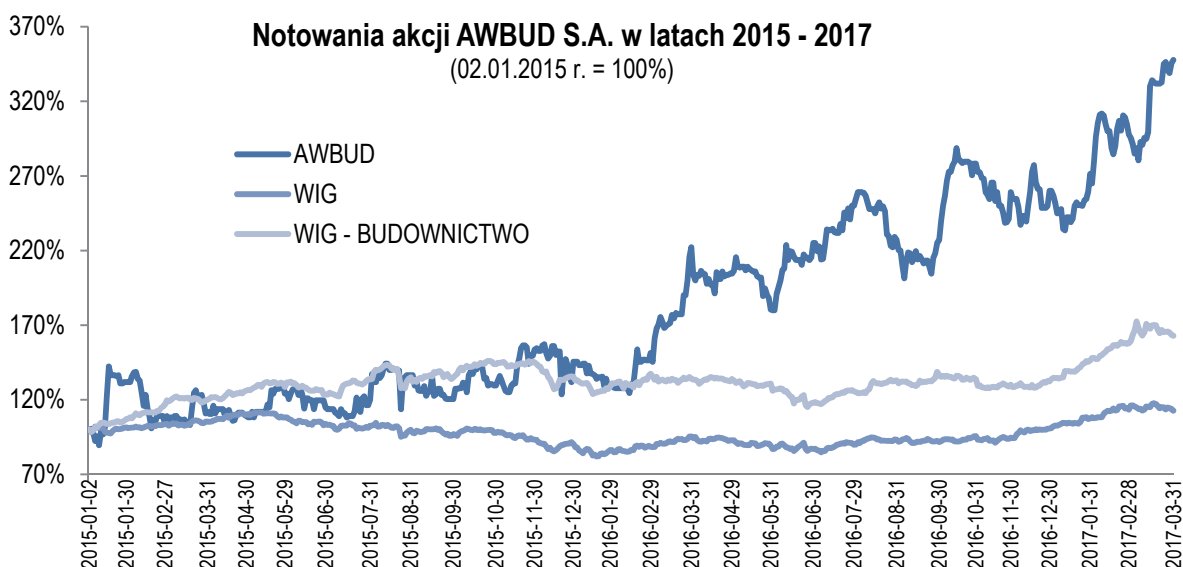
3.15.4. Notowania akcji AWBUD

W okresie pierwszego kwartału 2017 roku kurs akcji AWBUD w momencie zamknięcia sesji na GPW wahał się w przedziale od 5,14 zł (zanotowany w dniu 12 stycznia) do 7,65 zł (zanotowany na sesji w dniu 31 marca). Od początku roku cena akcji Spółki wzrosła o 33,7% podczas gdy indeks giełdowy WIG wzrósł o 11,9%, a subindeks WIG-Budownictwo o 23,1%⁴.

W dniu 31 marca 2017 roku wartość rynkowa AWBUD ukształtowała się na poziomie 63,1 mln zł, podczas gdy jej wartość księgowa wynosiła 46,2 mln zł. Relacja P/BV dla Spółki wynosiła 1,37 podczas gdy dla spółek wchodzących w skład WIG Budownictwo ukształtowała się na poziomie 2,29⁵.

⁴ AWBUD S.A. nie wchodzi w skład żadnego indeksu giełdowego.

⁵ Źródło: Biuletyn statystyczny GPW, marzec 2017



W ciągu pierwszego kwartału 2017 roku Emitent nie wypłacił ani nie zadeklarował wypłaty dywidendy.

3.16. Pożyczki i kredyty bankowe oraz inne instrumenty dłużne

	Stan na 31.03.2017	Stan na 31.12.2016
Zobowiązania długoterminowe, w tym:	3 232	3 532
pożyczki od jednostek powiązanych	0	0
kredyty bankowe i pożyczki od jednostek niepowiązanych	2 275	2 450
obligacje i podobne papiery dłużne wyemitowane przez jednostkę	0	0
zobowiązania z tytułu leasingu finansowego	957	1 082
inne zobowiązania finansowe	0	0
Zobowiązania krótkoterminowe, w tym:	2 560	1 664
pożyczki od jednostek powiązanych	0	0
kredyty bankowe i pożyczki od jednostek niepowiązanych	700	1 144
obligacje i podobne papiery dłużne wyemitowane przez jednostkę	0	0
zobowiązania z tytułu leasingu finansowego	510	520
inne zobowiązania finansowe	1 350	0
Pożyczki i kredyty bankowe oraz inne instrumenty dłużne razem	5 792	5 197

3.17. Emisje, wykup i spłaty dłużnych i kapitałowych papierów wartościowych

W okresie objętym niniejszym raportem nie przeprowadzono emisji, wykupu bądź spłaty dłużnych i kapitałowych papierów wartościowych.

3.18. Należności i zobowiązania warunkowe

Należności warunkowe

	Stan na 31.03.2017	Stan na 31.12.2016
Gwarancje	13 320	13 262
Poręczenia wekslowe	1 036	986
Inne poręczenia	0	0
Należności warunkowe razem	14 356	14 248

Zobowiązania warunkowe

	Stan na 31.03.2017	Stan na 31.12.2016
Gwarancje	44 044	40 760
Weksle	1 534	2 980
Inne poręczenia	1 269	1 269
Zobowiązania warunkowe razem	46 847	45 009

3.19. Transakcje z podmiotami powiązаныmi

	Stan na 31.03.2017	Stan na 31.12.2016
Należności z tytułu dostaw i usług	0	3
Należności z tytułu pożyczek	6 550	6 473
Zobowiązania z tytułu dostaw i usług	25	0

	3 miesiące zakończone 31.03.2017	3 miesiące zakończone 31.03.2016
Przychody ze sprzedaży	1	2
Przychody finansowe	84	73
Zakup towarów i usług	(25)	(31)

Transakcje z podmiotami powiązаныmi odbywają się na warunkach rynkowych.

3.20. Znaczące umowy

Znaczące umowy kontraktowe zawarte przez Grupę AWBUD w I kwartale 2017 roku

Strony umowy	Przedmiot umowy	Wartość umowy
Wykonawca: AWBUD S.A. Zamawiający: DL Project Management w Katowicach	Wykonanie obiektu Galerii Handlowej Siemianowice Śląskie II w systemie generalnego wykonawstwa	5,1 mln zł

Znaczące umowy kontraktowe zawarte przez Grupę AWBUD po dniu bilansowym

Strony umowy	Przedmiot umowy	Wartość umowy
Wykonawca: AWBUD S.A. Zamawiający: Asetino Sp. z o.o. w Krakowie	Wykonanie hali magazynowej w systemie „zaprojektuj i buduj”	8,2 mln zł
Wykonawca: AWBUD S.A. Zamawiający: Partner S.A. w Bielsku Białej	Kompleksowe wykonanie stanu surowego budynku wielorodzinnego mieszkalno-usługowego w Warszawie	13,3 mln zł
Wykonawca: AWBUD S.A. Zamawiający: Genfer Hotel Łódź Sp. z o.o. w Warszawie	Wykonanie robót budowlanych stanowiących część budowy budynku hotelowego z parkingiem podziemnym w Łodzi	7,2 mln zł
Wykonawca: AWBUD S.A. Zamawiający: Biuro Inwestycji Kapitałowych Sosnowiec 2 Sp. z o.o. w Krakowie	Wykonanie projektów i realizacja w systemie generalnego wykonawstwa Hali nr 5 w Śląskim Centrum Logistycznym w Sosnowcu	18,8 mln zł

Odstąpienie od umów kontraktowych

W I kwartale 2017 roku spółki Grupy AWBUD nie odstąpiły od istotnych umów kontraktowych.

Umowy kredytowe i pożyczek

Zarówno w I kwartale 2017 roku, jak również po dniu bilansowym spółki Grupy AWBUD nie zawarły istotnych umów kredytowych i pożyczek.

Znaczące umowy bankowe i ubezpieczeniowe zawarte przez Grupę AWBUD w I kwartale 2017 roku

W dniu 11 stycznia 2017 roku AWBUD zawarł umowę o udzielanie ubezpieczeniowych gwarancji kontraktowych z Powszechnym Zakładem Ubezpieczeń S.A. w Warszawie. Zawarty w ramach umowy maksymalny limit zaangażowania wynosi 10 mln zł. i obowiązuje do dnia 10 stycznia 2018 roku z możliwością jego przedłużenia.

W dniu 22 marca 2017 roku AWBUD zawarł umowę wykupu wierzytelności odwrotnego z ING Bankiem Śląskim S.A. w Katowicach. Zawarty w ramach umowy maksymalny limit kredytowy został ustalony w wysokości 1,2 mln zł. Umowa obowiązuje do dnia 8 lutego 2018 roku.

W dniu 1 lutego 2017 roku został zawarty aneks do umowy faktoringowej z Raiffeisen Bank Polska S.A. z dnia 20 lipca 2016 roku podwyższający odnawialny limit faktoringowy do wysokości 9 mln zł.

Znaczące umowy bankowe i ubezpieczeniowe zawarte przez Grupę AWBUD po dniu bilansowym

Po dniu bilansowym spółki Grupy AWBUD nie zawarły istotnych umów bankowych i ubezpieczeniowych

3.21. Istotne zdarzenia po zakończeniu okresu sprawozdawczego

Nie wystąpiły inne, niż opisane w niniejszym raporcie, zdarzenia, które wystąpiły po dniu bilansowym, a mogące w znaczny sposób wpłynąć na przyszłe wyniki finansowe Emitenta.

3.22. Sprawy sporne

Poniżej zostały przedstawione postępowania sądowe, o wartości sporu stanowiącej powyżej 10% kapitałów własnych.

OZEN Plus

W związku z odstąpieniem od umowy z OZEN Plus Sp. z o.o. dotyczącej budowy, rozruchu i przekazania do eksploatacji elektrociepłowni opalanej biomasą o mocy 7,23 MW, w księgach rachunkowych ujęto i w sprawozdaniu zaprezentowano należność od OZEN Plus w wysokości 5 958 tys. zł, odpowiadającą kwocie wypłaconej przez TUiR Allianz na rzecz OZEN Plus tytułem udzielonej gwarancji ubezpieczeniowej.

Emitent stoi na stanowisku, że oświadczenie o odstąpieniu od umowy złożone przez OZEN Plus jest nieskuteczne, a żądanie przez OZEN Plus kar w kwocie 19 355 tys. zł całkowicie bezpodstawne. Opierając się na opiniach prawnych wydanych na rzecz Emitenta (ze względu na brak podstaw prawnych wymagalności kar umownych, odszkodowań i innych potencjalnych roszczeń od OZEN Plus), Zarząd Emitenta uznał, że nie istnieje konieczność dokonania odpisu aktualizującego wartość należności od OZEN Plus odpowiadającej kwocie wypłaconej przez TUiR Allianz tytułem udzielonej gwarancji, jak również, iż nie jest uzasadnione tworzenie rezerwy na poczet kar umownych, odszkodowań i innych potencjalnych roszczeń.

Jednocześnie Emitent złożył do Sądu Okręgowego w Koszalinie pozew przeciwko OZEN Plus o zapłatę kwoty 15 361 tys. zł tytułem wynagrodzenia za wykonane prace, kary umownej i odszkodowań.

Sąd, na wniosek Emitenta, udzielił zabezpieczenia roszczeń dochodzonych pozewem, poprzez ustanowienie hipoteki przymusowej na nieruchomościach należących do OZEN Plus na łączną kwotę 8 148 tys. zł.

Powyżej przedstawiony stan prawny jest aktualny na dzień bilansowy.

Adgar

Emitent prowadzi spory związane z realizacją umowy o wykonawstwo robót budowlanych zawartej pomiędzy Emitentem a Adgar BC III Spółka z ograniczoną odpowiedzialnością Spółka komandytowa w Warszawie („Adgar”).

Emitent wystąpił przeciwko Adgar z roszczeniem w kwocie 10 383 tys. zł wraz z odsetkami, należnej Emitentowi tytułem wynagrodzenia za roboty podstawowe, wynagrodzenia za roboty dodatkowe, wynagrodzenia za koordynację i odszkodowania za opóźnienie realizacji umowy.

Adgar wystąpił przeciwko Emitentowi z roszczeniem w kwocie 2 978 tys. zł wraz z odsetkami tytułem kar umownych za rzekome przekroczenie terminów określonych w umowie. Emitent stoi na stanowisku, że żądanie przez Adgar kar jest całkowicie bezpodstawne. Zarząd Emitenta uznał, że nie jest uzasadnione tworzenie rezerwy na poczet kar umownych.

Oba postępowania toczą się przed Sądem Arbitrażowym przy Krajowej Izbie Gospodarczej w Warszawie. W ocenie Emitenta, zostaną one zakończone w roku 2017.

Powyżej przedstawiony stan prawny jest aktualny na dzień bilansowy.

3.23. Zatrudnienie

Na dzień 31 marca 2017 roku Grupa Kapitałowa AWBUD zatrudniała 440 pracowników.

Zatrudnienie w etatach	Stan na 31.03.2017	Stan na 31.12.2016
AWBUD S.A.	267	255
Spółki zależne	173	184
Grupa Kapitałowa AWBUD razem	440	439

3.24. Inne istotne informacje

3.24.1. Zatwierdzenie sprawozdania

Niniejsze śródroczne skrócone skonsolidowane sprawozdanie finansowe zostało zatwierdzone do publikacji przez Zarząd Emitenta w dniu 30 maja 2017 roku.

4. ŚRÓDROCZNE SKRÓCONE JEDNOSTKOWE SPRAWOZDANIE FINANSOWE

4.1. Jednostkowe sprawozdanie z całkowitych dochodów

	3 miesiące zakończone 31.03.2017	3 miesiące zakończone 31.03.2016
Działalność kontynuowana		
Przychody ze sprzedaży produktów, towarów i materiałów	48 073	52 278
Koszt własny sprzedaży	(44 639)	(48 931)
Zysk (strata) brutto ze sprzedaży	3 434	3 347
Pozostałe przychody operacyjne	240	39
Koszty sprzedaży	(905)	(978)
Koszty ogólnego zarządu	(1 672)	(1 649)
Pozostałe koszty operacyjne	(559)	(36)
Zysk (strata) z działalności operacyjnej	538	723
Przychody finansowe	93	97
Koszty finansowe	(100)	(32)
Odpisy aktualizujące wartość akcji (udziałów) jednostek zależnych	0	0
Zysk (strata) brutto przed opodatkowaniem	531	788
Podatek dochodowy	(115)	(183)
Zysk (strata) netto z działalności kontynuowanej	416	605
Działalność zaniechana		
Zysk (strata) netto z działalności zaniechanej	0	0
Zysk (strata) netto	416	605
Inne całkowite dochody netto	0	0
Całkowity dochód netto ogółem	416	605
Zysk (strata) przypadający		
Akcjonariuszom jednostki dominującej	416	605
Akcjonariuszom niekontrolującym	0	0
Całkowity dochód przypadający		
Akcjonariuszom jednostki dominującej	416	605
Akcjonariuszom niekontrolującym	0	0
Zysk (strata) na jedną akcję		
Podstawowy z zysku (straty) za okres przypadającego akcjonariuszom jednostki dominującej	0,05	0,07
Podstawowy z zysku (straty) z działalności kontynuowanej za okres przypadającego akcjonariuszom jednostki dominującej	0,05	0,07
Rozwodniony z zysku (straty) za okres przypadającego akcjonariuszom jednostki dominującej	0,05	0,07
Rozwodniony z zysku (straty) z działalności kontynuowanej za okres przypadającego akcjonariuszom jednostki dominującej	0,05	0,07

4.2. Jednostkowe sprawozdanie z sytuacji finansowej

AKTYWA

	Stan na 31.03.2017	Stan na 31.12.2016
Aktywa trwałe		
Rzeczowe aktywa trwałe	6 212	6 435
Nieruchomości inwestycyjne	670	670
Wartość firmy	0	0
Pozostałe wartości niematerialne	2 725	2 724
Należności długoterminowe	0	0
Inwestycje długoterminowe – akcje i udziały w jednostkach zależnych	35 012	35 012
Inwestycje długoterminowe – pożyczki	4 890	4 890
Pozostałe długoterminowe aktywa niefinansowe	613	438
Aktywa z tytułu podatku odroczonego	10 294	8 284
Aktywa trwałe razem	60 416	58 453
Aktywa obrotowe		
Zapasy	361	299
Należności z tytułu dostaw i usług oraz pozostałe należności	58 541	79 014
Kwoty należne od odbiorców oraz inne kwoty wynikające z kontraktów	23 848	9 310
Należności z tytułu podatku dochodowego	0	0
Pozostałe aktywa finansowe	1 187	1 110
Pozostałe aktywa niefinansowe	1 053	961
Środki pieniężne i ich ekwiwalenty	2 556	4 819
Aktywa obrotowe razem	87 546	95 513
Aktywa razem	147 962	153 966

PASYWA

	Stan na 31.03.2017	Stan na 31.12.2016
Kapitał własny		
Kapitał podstawowy	4 121	4 121
Nadwyżka ceny emisyjnej nad wartością nominalną akcji	0	0
Kapitał zapasowy	47 577	47 577
Kapitał rezerwowy	0	0
Kapitał z aktualizacji wyceny	0	0
Wynik z lat ubiegłych	3 067	0
Zyski zatrzymane	416	3 067
Udziały niekontrolujące	0	0
Kapitał własny razem	55 181	54 765
Zobowiązania długoterminowe		
Pożyczki i kredyty bankowe oraz inne instrumenty dłużne	435	500
Rezerwa z tytułu odroczonego podatku dochodowego	4 669	2 544
Rezerwy	143	143
Pozostałe zobowiązania	0	0
Zobowiązania długoterminowe razem	5 247	3 187
Zobowiązania krótkoterminowe		
Pożyczki i kredyty bankowe oraz inne instrumenty dłużne	251	261
Zobowiązania z tytułu dostaw i usług oraz pozostałe zobowiązania	77 667	85 223
Kwoty należne odbiorcom oraz inne kwoty wynikające z kontraktów	5 569	5 561
Zobowiązania z tytułu bieżącego podatku dochodowego	0	0
Rezerwy	4 039	4 950
Rozliczenia międzyokresowe	8	19
Zobowiązania krótkoterminowe razem	87 534	96 014
Zobowiązania razem	92 781	99 201
Pasywa razem	147 962	153 966

4.3. Jednostkowe sprawozdanie z przepływów pieniężnych

	3 miesiące zakończone 31.03.2017	3 miesiące zakończone 31.03.2016
Przepływy środków pieniężnych z działalności operacyjnej		
Zysk (strata) przed opodatkowaniem	531	788
Korekty o pozycje:		
Amortyzacja	263	373
Zyski (straty) z tytułu różnic kursowych	0	0
Odsetki i udziały w zyskach (dywidendy)	(76)	(72)
Zysk (strata) z działalności inwestycyjnej	(66)	(7)
Inne korekty zysku (straty)	0	0
Wynik operacyjny przed zmianami w kapitale obrotowym	652	1 082
Zmiana stanu zapasów	(62)	32
Zmiana stanu należności z tytułu dostaw i usług oraz pozostałych należności	5 929	5 525
Zmiana stanu pozostałych aktywów	(267)	(61)
Zmiana stanu zobowiązań z tytułu dostaw i usług oraz pozostałych zobowiązań	(7 562)	(3 470)
Zmiana stanu rezerw	(911)	(655)
Zmiana stanu rozliczeń międzyokresowych i przychodów przyszłych okresów	(11)	40
Inne zmiany w kapitale obrotowym	0	0
Wynik operacyjny po zmianach w kapitale obrotowym	(2 232)	2 493
Zapłacony podatek dochodowy	0	0
Środki pieniężne netto z działalności operacyjnej	(2 232)	2 493
Przepływy środków pieniężnych z działalności inwestycyjnej		
Sprzedaż rzeczowych aktywów trwałych i wartości niematerialnych	72	15
Nabycie rzeczowych aktywów trwałych i wartości niematerialnych	(20)	(64)
Sprzedaż aktywów finansowych	0	0
Nabycie aktywów finansowych	0	0
Udzielone pożyczki	0	(400)
Splacone pożyczki	0	60
Odsetki i dywidendy otrzymane	0	0
Inne wpływy z działalności inwestycyjnej	0	0
Inne wydatki z działalności inwestycyjnej	0	0
Środki pieniężne netto z działalności inwestycyjnej	52	(389)
Przepływy środków pieniężnych z działalności finansowej		
Wpływy z tytułu emisji akcji i innych instrumentów kapitałowych	0	0
Otrzymane kredyty i pożyczki	0	0
Splacone kredyty i pożyczki	0	0
Nabycie udziałów (akcji) własnych	0	0
Dywidendy i inne wypłaty na rzecz właścicieli	0	0
Odsetki i podobne płatności	(8)	(13)
Płatności zobowiązań z tytułu leasingu finansowego	(75)	(130)
Inne wpływy finansowe	0	0
Inne wydatki finansowe	0	0
Środki pieniężne netto z działalności finansowej	(83)	(143)
Zwiększenie (zmniejszenie) netto stanu środków pieniężnych i ich ekwiwalentów	(2 263)	1 961
Środki pieniężne i ich ekwiwalenty na początek roku obrotowego	4 819	8 000
Wpływ zmian kursów walut na saldo środków pieniężnych w walutach obcych	0	0
Środki pieniężne i ich ekwiwalenty na koniec okresu sprawozdawczego	2 556	9 961

4.4. Jednostkowe sprawozdanie ze zmian w kapitale własnym

	3 miesiące zakończone 31.03.2017	Rok zakończony 31.12.2016	3 miesiące zakończone 31.03.2016
Kapitał własny na początek okresu	54 765	51 698	51 698
Korekty błędów i zmiany zasad rachunkowości	0	0	0
Kapitał własny na początek okresu, po korektach	54 765	51 698	51 698
Kapitał podstawowy na początek okresu	4 121	4 121	4 121
Zmniejszenie z tytułu obniżenia wartości nominalnej akcji	0	0	0
Kapitał podstawowy na koniec okresu	4 121	4 121	4 121
Nadwyżka ceny emisyjnej nad wartością nominalną akcji	0	0	0
Zwiększenie z tytułu emisji akcji powyżej wartości nominalnej	0	0	0
Zmniejszenie z tytułu pokrycia strat z lat ubiegłych	0	0	0
Nadwyżka ceny emisyjnej nad wartością nominalną akcji	0	0	0
Kapitał zapasowy na początek okresu	47 577	42 395	42 395
Zwiększenie z tytułu podziału zysku	0	5 182	0
Zmniejszenie z tytułu umorzenia z czystego zysku	0	0	0
Zmniejszenie z tytułu pokrycia strat z lat ubiegłych	0	0	0
Kapitał zapasowy na koniec okresu	47 577	47 577	42 395
Kapitał rezerwowy na początek okresu	0	0	0
Zwiększenie z tytułu obniżenia wartości nominalnej akcji	0	0	0
Zmniejszenie z tytułu pokrycia straty z lat ubiegłych	0	0	0
Kapitał rezerwowy na koniec okresu	0	0	0
Zysk z lat ubiegłych na początek okresu	3 067	5 182	5 182
Korekty błędów i zmiany zasad rachunkowości	0	0	0
Zysk z lat ubiegłych na początek okresu, po korektach	3 067	5 182	5 182
Zmniejszenie z tytułu podziału zysku	0	(5 182)	0
Zmniejszenie z tytułu pokrycia straty z lat ubiegłych	0	0	0
Zysk z lat ubiegłych na koniec okresu	3 067	0	5 182
Strata z lat ubiegłych na początek okresu	0	0	0
Korekty błędów i zmiany zasad rachunkowości	0	0	0
Strata z lat ubiegłych na początek okresu, po korektach	0	0	0
Zmniejszenie z tytułu pokrycia straty z lat ubiegłych	0	0	0
Inne zmiany	0	0	0
Strata z lat ubiegłych na koniec okresu	0	0	0
Wynik netto	416	3 067	605
Kapitał własny na koniec okresu	55 181	54 765	52 303

Niniejszy raport śródroczny został autoryzowany przez Zarząd Emitenta w dniu 30 maja 2017 roku.

Podpisy członków Zarządu AWBUD S.A.:

Michał Wuczyński
Prezes Zarządu

Michał Sapota
Wiceprezes Zarządu

Podpis osoby, której powierzono prowadzenie ksiąg rachunkowych:

Arkadiusz Mączka
Dyrektor Finansowy