

AWBUD_{SA}

Raport Grupy Kapitałowej AWBUD za I kwartał 2016 roku



11 maja 2016 roku

WYBRANE DANE FINANSOWE

Grupa Kapitałowa AWBUD – dane skonsolidowane

Wybrane skonsolidowane dane finansowe	(w tys. zł)		(w tys. euro)	
	3 miesiące zakończony 31.03.2016	3 miesiące zakończony 31.03.2015	3 miesiące zakończony 31.03.2016	3 miesiące zakończony 31.03.2015
Przychody ze sprzedaży	62 001	50 359	14 234	12 138
Zysk (strata) z działalności operacyjnej	883	1 072	203	258
Zysk (strata) przed opodatkowaniem	839	617	193	149
Zysk (strata) netto	729	611	167	147
Całkowite dochody netto	729	611	167	147
Przepływy pieniężne netto z działalności operacyjnej	2 934	(6 995)	674	(1 686)
Przepływy pieniężne netto z działalności inwestycyjnej	(55)	(247)	(13)	(60)
Przepływy pieniężne netto z działalności finansowej	(360)	(1 295)	(83)	(312)
Przepływy pieniężne netto razem	2 519	(8 537)	578	(2 058)
Zysk (strata) netto i rozwodniony zysk (strata) netto przypadająca na jedną akcję zwykłą (w zł, w euro)	0,09	0,07	0,02	0,02

Wybrane skonsolidowane dane finansowe	(w tys. zł)		(w tys. euro)	
	Stan na 31.03.2016	Stan na 31.12.2015	Stan na 31.03.2016	Stan na 31.12.2015
Aktywa razem	163 913	165 512	38 402	38 839
Zobowiązania i rezerwy na zobowiązania	117 671	119 999	27 568	28 159
Zobowiązania długoterminowe	9 797	10 596	2 295	2 486
Zobowiązania krótkoterminowe	107 874	109 403	25 273	25 672
Kapitał własny	46 242	45 513	10 834	10 680
Kapitał podstawowy	4 121	4 121	965	967
Liczba akcji (w szt.)	8 242 946	8 242 946	8 242 946	8 242 946
Wartość księgowa i rozwodniona wartość księgowa na jedną akcję (w zł, w euro)	5,61	5,52	1,31	1,30

AWBUD S.A. – dane jednostkowe

Wybrane jednostkowe dane finansowe	(w tys. zł)		(w tys. euro)	
	3 miesiące zakończony 31.03.2016	3 miesiące zakończony 31.03.2015	3 miesiące zakończony 31.03.2016	3 miesiące zakończony 31.03.2015
Przychody ze sprzedaży	52 278	38 734	12 002	9 336
Zysk (strata) z działalności operacyjnej	723	898	166	216
Zysk (strata) przed opodatkowaniem	788	506	181	122
Zysk (strata) netto	605	575	139	139
Całkowite dochody netto	605	575	139	139
Przepływy pieniężne netto z działalności operacyjnej	2 493	(8 597)	572	(2 072)
Przepływy pieniężne netto z działalności inwestycyjnej	(389)	(405)	(89)	(98)
Przepływy pieniężne netto z działalności finansowej	(143)	(654)	(33)	(158)
Przepływy pieniężne netto razem	1 961	(9 656)	450	(2 327)
Zysk (strata) netto i rozwodniony zysk (strata) netto przypadająca na jedną akcję zwykłą (w zł, w euro)	0,07	0,07	0,02	0,02

Wybrane jednostkowe dane finansowe	(w tys. zł)		(w tys. euro)	
	Stan na 31.03.2016	Stan na 31.12.2015	Stan na 31.03.2016	Stan na 31.12.2015
Aktywa razem	144 644	148 782	33 887	34 913
Zobowiązania i rezerwy na zobowiązania	92 341	97 084	21 634	22 782
Zobowiązania długoterminowe	4 017	4 574	941	1 073
Zobowiązania krótkoterminowe	88 324	92 510	20 693	21 708
Kapitał własny	52 303	51 698	12 254	12 131
Kapitał podstawowy	4 121	4 121	965	967
Liczba akcji (w szt.)	8 242 946	8 242 946	8 242 946	8 242 946
Wartość księgowa i rozwodniona wartość księgowa na jedną akcję (w zł, w euro)	6,35	6,27	1,49	1,47

Powyższe dane finansowe za I kwartał 2016 roku i okres porównawczy zostały przeliczone na euro według następujących zasad:

- pozycje aktywów i pasywów – według średniego kursu określonego przez Narodowy Bank Polski odpowiednio na dzień 31 marca 2016 roku – 1 euro = 4,2684 zł oraz na dzień 31 grudnia 2015 roku – 1 euro = 4,2615 zł,
- pozycje sprawozdania z całkowitych dochodów oraz sprawozdania z przepływów pieniężnych – według kursu stanowiącego średnią arytmetyczną średnich kursów określonych przez Narodowy Bank Polski na ostatni dzień każdego miesiąca odpowiednio w okresie od 1 stycznia 2016 roku do 31 marca 2016 roku – 1 euro = 4,3559 zł oraz w okresie od 1 stycznia 2015 roku do 31 marca 2015 roku – 1 euro = 4,1489 zł.

Spis treści

WYBRANE DANE FINANSOWE	2
Spis treści.....	4
1. KOMENTARZ DO WYNIKÓW GRUPY AWBUD ZA PIERWSZY KWARTAŁ 2016 ROKU	6
1.1. Sytuacja makroekonomiczna i kondycja branży budowlanej	6
1.2. Wyniki finansowe Grupy Kapitałowej AWBUD.....	8
1.2.1. Czynniki kształtujące wynik finansowy Grupy	8
1.2.2. Sprawozdanie z sytuacji finansowej.....	10
1.2.3. Przepływy pieniężne	10
1.2.4. Zmiany w kapitale własnym	10
1.2.5. Wskaźniki finansowe.....	11
1.2.6. Udział poszczególnych segmentów operacyjnych w wyniku.....	11
1.3. Realizowane inwestycje.....	13
1.4. Stanowisko Zarządu odnośnie możliwości zrealizowania wcześniej publikowanych prognoz.....	14
1.5. Czynniki, które mogą mieć wpływ na działalność Grupy w kolejnych kwartałach	14
1.5.1. Czynniki zewnętrzne	14
1.5.2. Czynniki wewnętrzne	15
2. ŚRODROCZNE SKRÓCONE SKONSOLIDOWANE SPRAWOZDANIE FINANSOWE.....	16
2.1. Skonsolidowane sprawozdanie z całkowitych dochodów	16
2.2. Skonsolidowane sprawozdanie z sytuacji finansowej.....	17
2.3. Skonsolidowane sprawozdanie z przepływów pieniężnych	18
2.4. Skonsolidowane sprawozdanie ze zmian w kapitale własnym	19
3. INFORMACJE UZUPEŁNIAJĄCE.....	20
3.1. Oświadczenie o zgodności	20
3.2. Oświadczenia Zarządu	20
3.3. Podstawowe informacje o AWBUD S.A.	20
3.4. Przedmiot działalności	20
3.5. Władze statutowe	21
3.6. Grupa Kapitałowa	22
3.7. Opis ważniejszych zasad rachunkowości	23
3.8. Prezentacja danych	25
3.9. Waluta funkcjonalna i waluta sprawozdawcza.....	25
3.10. Przychody ze sprzedaży	25
3.11. Koszty według rodzaju	25
3.12. Informacje o istotnych zmianach wielkości szacunkowych	26
3.13. Sezonowość lub cykliczność działalności.....	26
3.14. Segmenty operacyjne.....	26
3.15. Akcje i akcjonariat	28
3.15.1. Kapitał zakładowy i liczba akcji	28
3.15.2. Akcjonariusze.....	28
3.15.3. Stan posiadania akcji AWBUD S.A. przez osoby zarządzające i nadzorujące	29
3.15.4. Notowania akcji AWBUD	29
3.16. Pożyczki i kredyty bankowe oraz inne instrumenty dłużne.....	30
3.17. Emisje, wykup i spłaty dłużnych i kapitałowych papierów wartościowych	30
3.18. Należności i zobowiązania warunkowe	30
3.19. Transakcje z podmiotami powiązanymi.....	30
3.20. Znaczące umowy	31

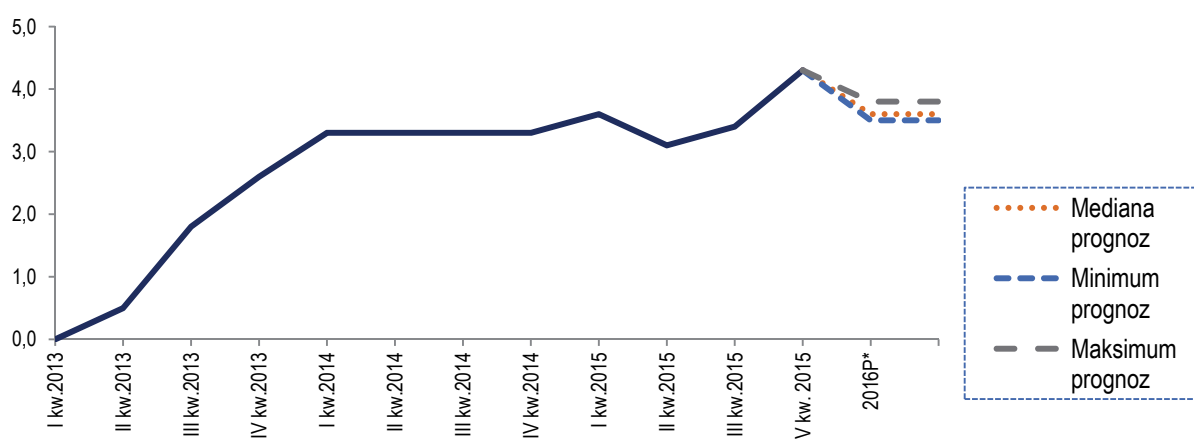
3.21.	Istotne zdarzenia po zakończeniu okresu sprawozdawczego	31
3.22.	Sprawy sporne	31
3.23.	Zatrudnienie	32
3.24.	Inne istotne informacje	32
3.24.1.	Zatwierdzenie sprawozdania	32
4.	ŚRÓDROCZNE SKRÓCONE JEDNOSTKOWE SPRAWOZDANIE FINANSOWE	33
4.1.	Jednostkowe sprawozdanie z całkowitych dochodów	33
4.2.	Jednostkowe sprawozdanie z sytuacji finansowej	34
4.3.	Jednostkowe sprawozdanie z przepływów pieniężnych	35
4.4.	Jednostkowe sprawozdanie ze zmian w kapitale własnym	36

1. KOMENTARZ DO WYNIKÓW GRUPY AWBUD ZA PIERWSZY KWARTAŁ 2016 ROKU

1.1. Sytuacja makroekonomiczna i kondycja branży budowlanej

W ostatnich kwartałach polska gospodarka rozwijała się w stabilnym tempie wynoszącym 3,1% - 4,3%. Głównym motorem wzrostu polskiej gospodarki pozostał krajowy popyt wewnętrzny oraz eksport netto; w znacznie mniejszym stopniu wpływ na wzrost PKB miały nakłady brutto na środki trwałe. Wynikało to przede wszystkim z wyczerpywania się funduszy z poprzedniej perspektywy unijnej oraz braku środków z nowej perspektywy. Inwestycje w 2015 roku charakteryzowały się niższą dynamiką, która wzrosła średnio o 5,8% wobec 10,0% rok wcześniej. Wynikało to głównie z wyczerpywania się funduszy unijnych z perspektywy 2007-2013 oraz stosunkowo jeszcze niewielkiej dostępności środków z nowej perspektywy. Według prognoz, w 2016 roku PKB wzrośnie o około 3,5% - 4 %, na co znaczący wpływ będzie miała konsumpcja, wspierana przez poprawę koniunktury na rynku pracy oraz środki z programu 500+.

Dynamika PKB w %



Źródło: GUS, Forsal.pl - prognozy analityków bankowych z dnia 29 lutego 2016 roku, * - prognoza

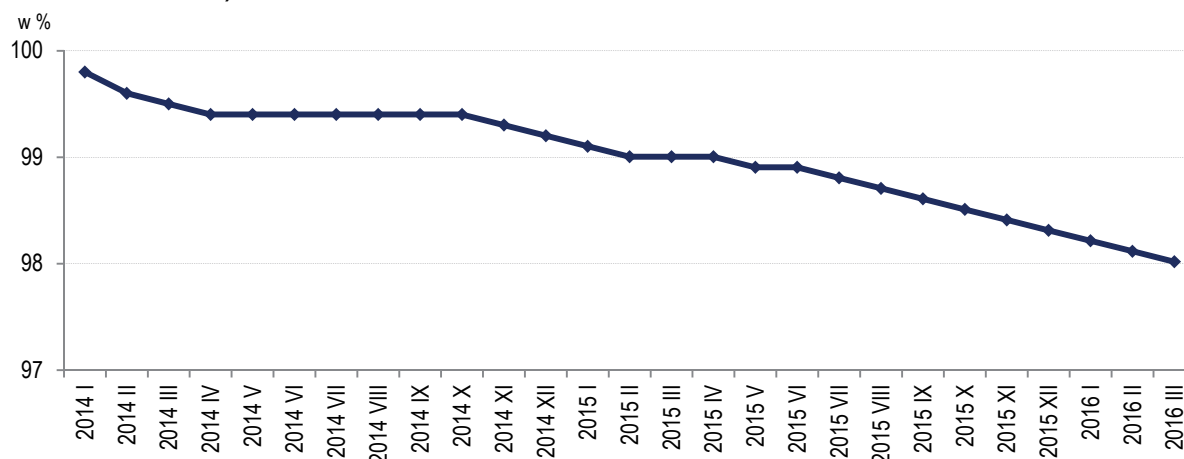
Po okresie wzrostu w latach 2014 - 2015, w I kwartale 2016 roku produkcja budowlano-montażowa w Polsce była o 13,3% niższa w porównaniu z analogicznym okresem poprzedniego roku¹, dlatego też analitycy zredukowali własne prognozy dotyczące sprzedaży branży budowlanej w 2016 roku. Pomimo słabych pierwszych miesięcy, rok 2016 ma jednak przed sobą duży potencjał rozwojowy, głównie z uwagi na trwające ożywienie na rynku przemysłowo – magazynowym i mieszkaniowym oraz realizację dużych projektów energetycznych.

Trzeci rok z rządu obserwowany jest spadek liczby upadłości firm budowlanych. W I kwartale 2016 roku było ich o 19% mniej niż w analogicznym okresie poprzedniego roku oraz o 42% mniej niż w I kwartale 2014 roku. Udział sektora budowlanego w łącznej liczbie upadłości uległ zmniejszeniu z 26% w I kwartale 2014 roku do 17% w I kwartale 2016 roku².

¹ Źródło: GUS, Biuletyny Statystyczne

² Źródło: Euler Hermes, Raporty o upadłościach

Wskaźnik cen produkcji budowlano-montażowej (grudzień 2013 r. = 100%)

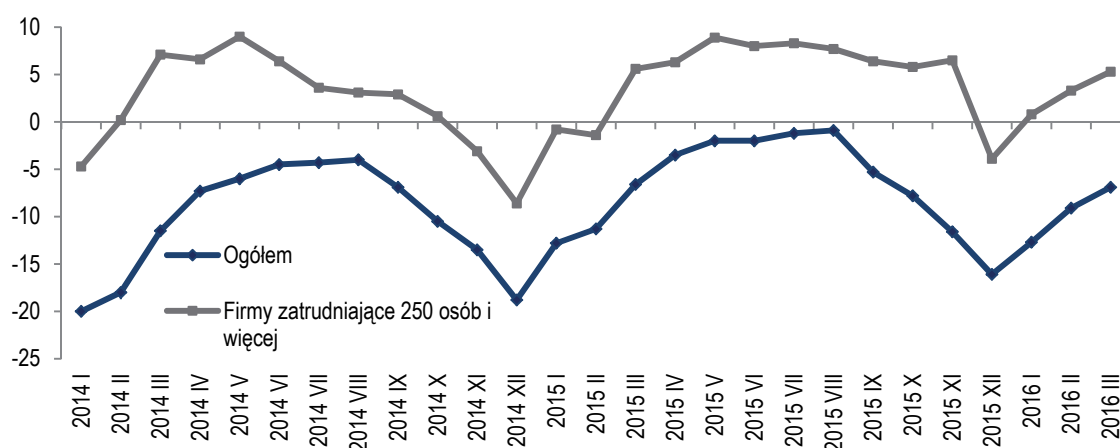


Źródło: GUS, miesięczne biuletyny statystyczne

Tak jak w latach poprzednich, także i w roku 2015 firmy budowlane borykały się z niskimi cenami produkcji i niskimi marżami realizowanych kontraktów. Średnioroczne ceny produkcji budowlano-montażowej były o 0,5% niższe niż w 2014 roku³. W okresie styczeń - luty 2016 roku ten niekorzystny dla branży trend pozostał utrzymany, a ceny były niższe o ok. 0,7% od odnotowanych w analogicznym okresie 2015 roku. Przyczyn tego zjawiska należy upatrywać w konkurencji cenowej przy przetargach na kontrakty, w których, w dużej liczbie przypadków, niska cena stanowi główne kryterium wyboru oferty. Rosły jednocześnie koszty pracy. W I kwartale 2016 roku w porównaniu do I kwartału 2015 roku wzrost wynagrodzeń wyniósł 3,7%. Został on jednak częściowo skompensowany spadkiem cen niektórych materiałów (np. betonu, stali, paliw). Jednak jednym z największych problemów polskich firm budowlanych są zatory płatnicze. Jak wynika z informacji Krajowego Rejestru Długów, w ciągu ostatnich 6 miesięcy wzrost zadłużenia firm budowlanych charakteryzował się ponad dwukrotnie wyższą dynamiką niż w ciągu całego ostatniego roku, z czego najwięcej wobec firm zajmujących się działalnością finansową i ubezpieczeniową. Wzrasta także zadłużenie firm budowlanych wobec innych firm z tej branży. W ciągu ostatniego półrocza wzrosło ono o ponad 55%. Średni okres przeterminowania należności w branży budowlanej na koniec 2015 roku wyniósł 4 miesiące i 12 dni⁴.

Mimo niekorzystnych sygnałów płynących z rynku, nastroje w branży budowlanej, w szczególności w firmach zatrudniających 250 i więcej pracowników, były porównywalne z latami ubiegłymi.

Wskaźnik ogólnego klimatu koniunktury w budownictwie



Źródło: GUS, Koniunktura w przemyśle, budownictwie, handlu i usługach 2000-2016

³ Źródło: GUS, Wskaźniki cen produkcji sprzedanej przemysłu oraz produkcji budowlano-montażowej.

⁴ Źródło: eGospodarka.pl „Firmy Budowlane: nie płacą im, nie płacą one”.

1.2. Wyniki finansowe Grupy Kapitałowej AWBUD

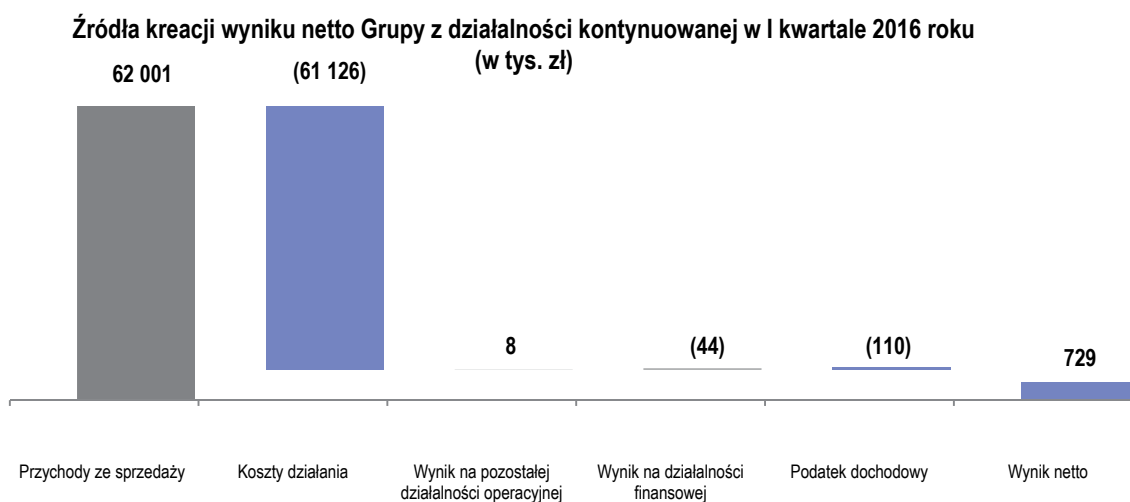
1.2.1. Czynniki kształtujące wynik finansowy Grupy

W okresie pierwszego kwartału 2016 roku Grupa Kapitałowa AWBUD S.A. („Grupa”, „Grupa AWBUD”, „Grupa Kapitałowa AWBUD”) wygenerowała zysk netto na poziomie 729 tys. zł wobec zysku netto w wysokości 611 tys. zł w analogicznym okresie 2015 roku, co oznacza wzrost o 19,3%.

Główne czynniki wpływające na rezultaty finansowe Grupy Kapitałowej AWBUD w okresie pierwszego kwartału 2016 roku:

- Zwiększenie, w porównaniu do I kwartału 2015 roku, przychodów ze sprzedaży o 11 642 tys. zł tj. o 23,1%;
- Zwiększenie marży brutto realizowanych kontraktów budowlanych o 0,4 pp. w I kwartale 2016 roku w stosunku do marży osiągniętej na koniec 2015 roku; w porównaniu I kwartału 2016 roku do I kwartału 2015 roku nastąpił spadek marży o 0,5 pp., tj. z 7,4% do 6,9%;
- Spadek wskaźnika udziału kosztów ogólnego zarządu i kosztów sprzedaży w przychodach ze sprzedaży o 0,3 pp. w stosunku do I kwartału 2015 roku;
- Niższy niż w okresie porównawczym wynik na pozostałej działalności operacyjnej (8 tys. zł wobec 240 tys. zł);
- Wyższy o 411 tys. zł wynik na działalności finansowej (strata 44 tys. zł w porównaniu ze stratą 455 tys. zł w okresie porównawczym).

Wynik Grupy AWBUD na poziomie EBITDA wyniósł 1 423 tys. zł, co stanowi 20% wyniku roku 2015. Wyniki te stanowią kontynuację trendów roku 2015, w którym odnotowano wzrost rentowności realizowanych kontraktów w następstwie prowadzonych przez Grupę działań zmierzających do pozyskiwania i realizacji kontraktów w tych segmentach rynku, w których osiągane są wyższe marże oraz w których Grupa posiada przewagę konkurencyjną dzięki zdobytym doświadczeniom.

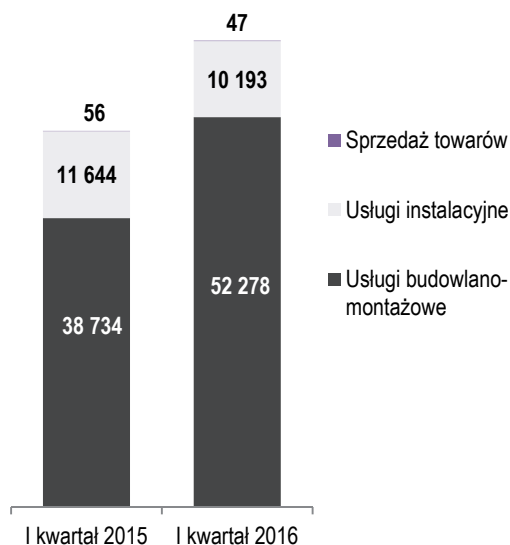


Przychody

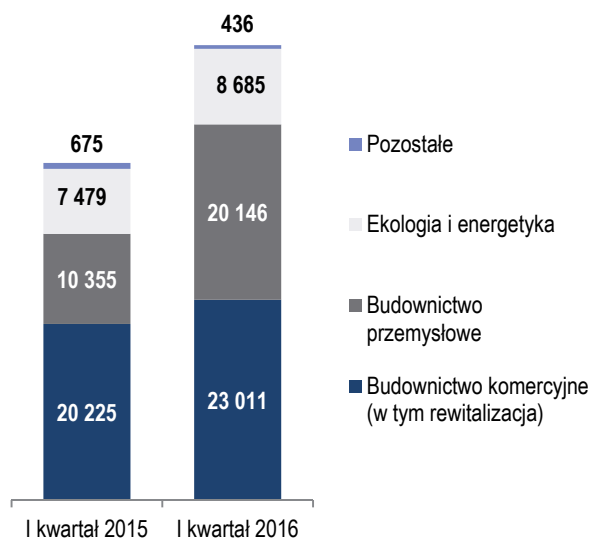
W okresie pierwszego kwartału 2016 roku Grupa uzyskała przychody ze sprzedaży na poziomie 62 001 tys. zł, tj. o 23,1% wyższe niż w analogicznym okresie poprzedniego roku.

Przychody z tytułu sprzedaży usług budowlano-montażowych wyniosły 52 278 tys. zł i były o 35,0% wyższe niż w analogicznym okresie poprzedniego roku. Spadły jednocześnie przychody ze sprzedaży usług instalacyjnych - ich wartość wyniosła 10 193 tys. zł (spadek o 12,5% w ujęciu rok do roku).

Przychody ze sprzedaży netto w podziale na segmenty operacyjne* (w tys. zł)



Przychody ze sprzedaży produkcji budowlano - montażowej w podziale na branże* (w tys. zł)



* - Bez wyłączeń konsolidacyjnych

Główny udział w strukturze przychodów Grupy Kapitałowej AWBUD za I kwartał 2016 roku w podziale na charakter realizowanych obiektów miało budownictwo komercyjne. Przychody z tego tytułu wynosiły 23 011 tys. zł i stanowiły 36,8% przychodów ze sprzedaży Grupy.

Koszty

Główny element kosztów Grupy AWBUD (70,2% całości kosztów rodzajowych) stanowiły koszty usług obcych, głównie koszty prac zleconych podwykonawcom. W ciągu I kwartału 2016 roku wyniosły one 43 344 tys. zł i były o 51,1% wyższe niż w analogicznym okresie poprzedniego roku. Wzrost udziału usług obcych w kosztach rodzajowych wynikał głównie ze zwiększonego wolumenu sprzedaży oraz znacznego udziału kontraktów, w których podwykonawcy świadczyli usługi obejmujące dostawy materiałów. Efektem tego jest obniżenie pozycji kosztów rodzajowych zużycia materiałów i energii, które ukształtowały się na poziomie 8 417 tys. zł i w relacji do I kwartału 2015 roku uległy zmniejszeniu o 22,3%.

Znaczny udział w strukturze kosztów posiadały również koszty świadczeń pracowniczych, a ich wartość wyniosła 8 531 tys. zł (spadek o 2,6% w stosunku do analogicznego okresu poprzedniego roku).

Pozostałe przychody i koszty operacyjne

Za I kwartał 2016 roku wynik Grupy z pozostałej działalności operacyjnej wyniósł 8 tys. zł wobec 240 tys. zł w analogicznym okresie poprzedniego roku. Wyższy wynik w roku 2015 związany był z przychodami z tytułu z otrzymanych kar i odszkodowań w wysokości 262 tys. zł (za I kwartał 2016 roku jest to 23 tys. zł).

Wynik na działalności finansowej

Saldo działalności finansowej w pierwszym kwartale wyniosło 44 tys. zł straty wobec 455 tys. zł straty w analogicznym okresie roku poprzedniego, głównie za sprawą zmniejszonych kosztów odsetkowych.

1.2.2. Sprawozdanie z sytuacji finansowej

Na dzień 31 marca 2016 roku aktywa ogółem Grupy AWBUD wyniosły 163 913 tys. zł i były o 1,0% niższe w porównaniu ze stanem na koniec 2015 roku.

Główne elementy aktywów Grupy stanowią:

- Należności z tytułu dostaw i usług oraz pozostałe należności o wartości 75 645 tys. zł, stanowiące 46,1% aktywów ogółem; ich wartość ich była zbliżona do stanu na koniec 2015 roku;
- Kwoty należne od odbiorców oraz inne kwoty wynikające z kontraktów w wysokości o wartości 16 889 tys. zł (10,3% aktywów ogółem); uległy one zmniejszeniu w stosunku do stanu na koniec 2015 roku o 4 000 tys. zł;
- Rzeczowe aktywa trwałe o wartości 13 160 tys. zł, tj. 8,0% aktywów ogółem; ich wartość ich była zbliżona do stanu na koniec 2015 roku;
- Wartość firmy wykazana w wysokości 11 114 tys. zł (6,8% aktywów);
- Aktywa z tytułu odroczonego podatku dochodowego w kwocie 12 127 tys. zł, tj. 7,4% aktywów ogółem; uległy one zmniejszeniu w stosunku do stanu na koniec 2015 roku o 955 tys. zł;
- Nieruchomości inwestycyjne o wartości 11 283 tys. zł (6,9% aktywów ogółem).

Na dzień 31 marca 2016 roku kapitał własny wyniósł 46 242 tys. zł i był wyższy od stanu na koniec 2015 roku o 729 tys. zł.

Znaczący udział w pasywach Grupy stanowią:

- Zobowiązania krótkoterminowe z tytułu dostaw i usług oraz pozostałe zobowiązania w wysokości 86 416 tys. zł (52,7% pasywów ogółem); w stosunku do stanu na koniec 2015 roku uległy one zmniejszeniu o 163 tys. zł;
- Kwoty należne odbiorcom oraz inne kwoty wynikające z kontraktów na poziomie 14 138 tys. zł, tj. 8,6% pasywów ogółem; w stosunku do stanu na koniec 2015 roku uległy one zmniejszeniu o 791 tys. zł;
- Rezerwy (w tym rezerwy na świadczenia pracownicze, rozliczenia międzyokresowe kosztów i sprawy sporne) w kwocie 3 811 tys. zł (2,3% pasywów ogółem).

1.2.3. Przepływy pieniężne

W ciągu I kwartału 2016 roku Grupa AWBUD zanotowała dodatnie przepływy pieniężne na poziomie 2 519 tys. zł (ujemne przepływy w wysokości 8 537 tys. zł w analogicznym okresie poprzedniego roku). Złożyły się na nie:

- Dodatnie przepływy pieniężne z działalności operacyjnej w wysokości 2 934 tys. zł, na skutek istotnej zmiany stanu w pozycji „należności z tytułu dostaw i usług oraz pozostałych należności”;
- Ujemne przepływy pieniężne z działalności inwestycyjnej 55 tys. zł;
- Ujemne przepływy z działalności finansowej w wysokości 360 tys. zł, z tytułu obsługi zobowiązań finansowych.

AWBUD korzysta z tarczy podatkowej, wobec czego nie występuje do zapłaty podatek dochodowy od osób prawnych.

Na dzień 31 marca 2016 roku Grupa AWBUD posiadała środki pieniężne i ich ekwiwalenty w wysokości 11 189 tys. zł wobec 3 390 tys. zł na dzień 31 marca 2015 roku.

1.2.4. Zmiany w kapitale własnym

Zwiększenie wartości kapitałów własnych nastąpiło o wartość wypracowanego w okresie sprawozdawczym wyniku finansowego netto w kwocie 729 tys. zł.

1.2.5. Wskaźniki finansowe

W Grupie AWBUD, w okresie pierwszego kwartału 2016 roku uległa poprawie rentowność sprzedaży brutto, w stosunku do rentowności osiągniętej za rok 2015. Obniżeniu uległy wskaźniki marży EBIT i EBITDA wskutek niewielkiego wyniku na pozostałej działalności operacyjnej oraz nieznacznego wzrostu wskaźnika kosztów ogólnych. Poprawie uległ wskaźnik ogólnego zadłużenia i wskaźnik pokrycia majątku trwałego kapitałem własnym, a wskaźnik płynności bieżącej nie uległ zmianie.

Wskaźnik	I kwartał zakończony 31.03.2016 r.	Rok zakończony 31.12.2015 r.
Rentowność sprzedaży brutto w %	6,9%	6,5%
Marża EBIT w %	1,4%	2,2%
Marża EBITDA w %	2,3%	3,0%
Wskaźnik kosztów ogólnych w %	5,5%	5,0%
Wskaźnik ogólnego zadłużenia w %	71,8%	72,5%
Pokrycie majątku trwałego kapitałem własnym w %	82,9%	80,0%
Wskaźnik płynności bieżącej	1,0	1,0

Rentowność sprzedaży brutto – relacja wyniku brutto ze sprzedaży do przychodów ze sprzedaży.

Marża EBIT – iloraz wyniku z działalności operacyjnej do przychodów ze sprzedaży.

Marża EBITDA – relacja wyniku z działalności operacyjnej powiększonego o amortyzację do przychodów ze sprzedaży.

Wskaźnik kosztów ogólnych – relacja kosztów ogólnego zarządu i kosztów sprzedaży do przychodów ze sprzedaży.

Wskaźnik ogólnego zadłużenia – zobowiązania ogółem do aktywów ogółem.

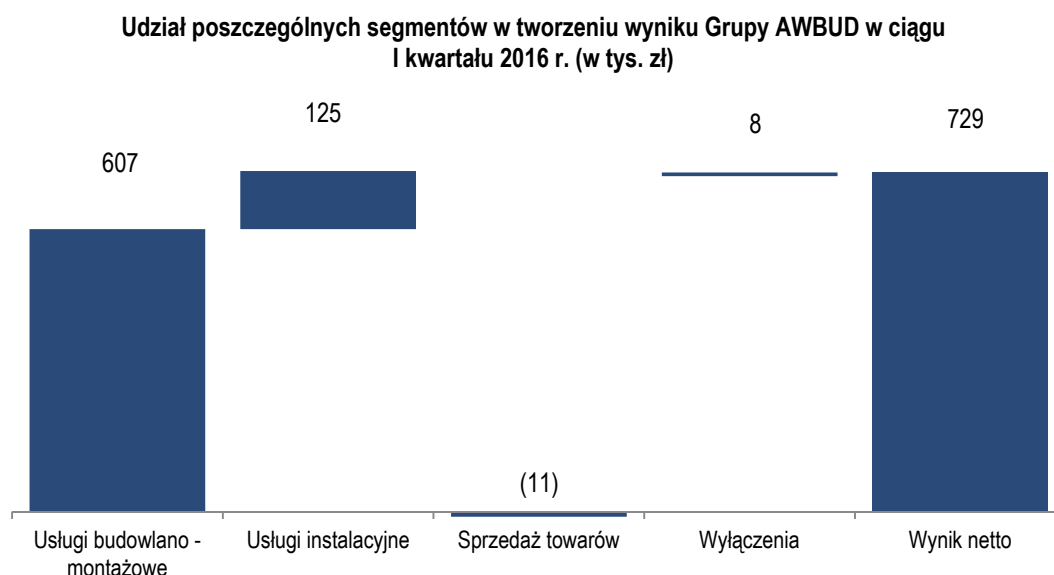
Pokrycie majątku trwałego kapitałem własnym – relacja kapitału własnego do aktywów trwałych.

Wskaźnik płynności bieżącej – stosunek aktywów obrotowych ogółem do zobowiązań krótkoterminowych.

1.2.6. Udział poszczególnych segmentów operacyjnych w wyniku

Grupa Kapitałowa AWBUD wyróżnia w swej działalności segmenty operacyjne:

- Usługi budowlano-montażowe, obejmujące kompleksową obsługę inwestycji budowlanych (czyli zarządzanie procesem inwestycyjnym, projektowanie, realizację prac jako generalny wykonawca).
- Usługi instalacyjne w zakresie instalacji wodno-kanalizacyjnych, ciepłych, gazowych, klimatyzacyjnych i wentylacyjnych.
- Sprzedaż towarów – hurtową sprzedaż urządzeń wentylacyjnych, klimatyzacyjnych i chłodniczych.



W okresie pierwszego kwartału 2016 roku segment *Usługi budowlano-montażowe* wygenerował zysk netto w wysokości 607 tys. zł. Segment ten posiadał 83,3% udziału w zysku netto Grupy Kapitałowej AWBUD.

Na wynik segmentu złożyły się przede wszystkim:

- Przychody ze sprzedaży w wysokości 52 278 tys. zł, wyższe o 35,0% niż uzyskane w ciągu I kwartału 2015 roku;
- Koszty działania⁵ w łącznej kwocie 51 560 tys. zł (wzrost o 35,4% w relacji do analogicznego okresu poprzedniego roku);
- Dodatni wynik na pozostałej działalności operacyjnej na poziomie 3 tys. zł (240 tys. zł rok wcześniej);
- Dodatni wynik na działalności finansowej w wysokości 70 tys. zł (strata 387 tys. zł w analogicznym okresie poprzedniego roku);
- Podatek odroczony, który obniżył wynik brutto o 184 tys. zł, wobec podwyższenia wyniku o 68 tys. zł rok wcześniej.

Segment *Usługi instalacyjne* osiągnął w ciągu I kwartału 2016 roku 125 tys. zł zysku netto (18 tys. zł zysku netto w analogicznym okresie poprzedniego roku).

Na wynik segmentu złożyły się:

- Przychody ze sprzedaży, które wyniosły 10 193 tys. zł i były o 12,5% niższe niż w analogicznym okresie poprzedniego roku;
- Koszty działania na poziomie 10 038 tys. zł i niższe o 12,6% w porównaniu do I kwartałem 2015 roku;
- Ujemny wynik na pozostałej działalności operacyjnej i działalności finansowej – strata w wysokości 104 tys. zł (71 tys. rok wcześniej);
- Podatek dochodowy wyniósł 74 tys. zł (wobec ujemnej wartości 71 tys. zł rok wcześniej).

Segment *Sprzedaż towarów* wygenerował 11 tys. zł straty netto, a jego przychody wyniosły 47 tys. zł.

⁵ Koszty działania obejmują: koszt własny sprzedaży, koszty sprzedaży i koszty ogólnego zarządu.

1.3. Realizowane inwestycje

W ciągu I kwartału 2016 roku Grupa AWBUD realizowała m.in. następujące inwestycje

Inwestycja	Zakres prac
Wykonawca: AWBUD S.A. Zamawiający: Eberspächer Climate Control Systems Sp. z o.o. w Wysogotowie	Wybudowanie zakładu produkcyjnego w ramach projektu „Budowa Zakładu Eberspächer w Godzikowicach”
Wykonawca: AWBUD S.A. Zamawiający: Schindler Polska Sp. z o.o. w Warszawie	Modernizacja i przebudowa istniejącego budynku biurowego, w tym wykonanie instalacji kanalizacyjnej i wodnej
Wykonawca: AWBUD S.A. (jako lider konsorcjum) Zamawiający: Zakład Separacji Popiołów Siekierki Sp. z o.o.	Budowa kompletnej instalacji separacji popiołów wraz z projektowaniem i rozruchem w formule „pod klucz”
Wykonawca: AWBUD S.A. Zamawiający: Medico Investment Sp. z o.o. we Wrocławiu	Wykonanie w systemie generalnego wykonawstwa Wrocławskiego Centrum Rehabilitacji i Medycyny Sportowej
Wykonawca AWBUD S.A. Zamawiający: Fundacja Biblioteki Alumnat we Wrocławiu	Kompleksowe wykonanie robót budowlanych zewnętrznych, elewacyjnych oraz wewnętrznych robót instalacyjnych
Wykonawca: AWBUD S.A. Zamawiający: Georg UTZ Sp. z o.o. Kąty Wrocławskie	Rozbudowa i przebudowa zakładu tworzyw sztucznych
Wykonawca: AWBUD S.A. Zamawiający: Mostostal Zabrze Gliwickie Przedsiębiorstwo Budownictwa Przemysłowego S.A. w Gliwicach	Umowa podwykonawcza na wykonanie prac żelbetowych w Bloku nr 6 w ramach inwestycji „Budowa bloków nr 5 i 6 Elektrowni Opole”
Wykonawca: AWBUD S.A. Zamawiający: ZGH Bolesław S.A.	Wykonanie prac budowlanych i mechanicznych dla Zakładu Przerobu Odpadów Poflotacyjnych w ramach generalnego wykonawstwa
Wykonawca: AWBUD S.A. Zamawiający: Prema S.A. w Warszawie	Budowa budynku biurowo-magazynowego z częścią warsztatową, salonem sprzedaży, instalacjami wewnętrznymi, parkingami, drogami wewnętrznymi.
Wykonawca: AWBUD S.A. Zamawiający: Balzola Polska Sp. z o.o.	Przebudowa parkingu przed sklepem Ikea w Katowicach
Wykonawca: INSTAL-LUBLIN Sp. z o.o. Zamawiający: Procter and Gamble Operations Polska Sp. z o.o.	Wykonanie instalacji elektryczno – mechanicznej projekt Loop 3, automatyzacja instalacji HVAC
Wykonawca: INSTAL-LUBLIN Sp. z o.o. Zamawiający: SNC Lavalin Polska Sp. z o.o.	Wykonanie instalacji wentylacji mechanicznej, instalacji klimatyzacji i ogrzewania, systemu AKPIA dla Orlen Włocławek.
Wykonawca: INSTAL-LUBLIN Sp. z o.o. Zamawiający: Hochtief Polska S.A	Kompleksowe wykonanie instalacji wentylacji wraz z uruchomieniem w Zakładach Opla w Tychach

Wrocławskie Centrum Medycyny



Budynek produkcyjny Eberspächer



Siedziba firmy Schindler Polska



Budowa bloków Elektrowni Opole



Budynek biurowo – magazynowego Prema



1.4. Stanowisko Zarządu odnośnie możliwości zrealizowania wcześniej publikowanych prognoz

Spółka nie publikowała prognoz wyników finansowych.

1.5. Czynniki, które mogą mieć wpływ na działalność Grupy w kolejnych kwartałach

1.5.1. Czynniki zewnętrzne

Kondycję sektora budowlanego w najbliższych kilku kwartałach określać będzie głównie tempo wzrostu gospodarczego Polski, a także poziom inwestycji infrastrukturalnych finansowanych zarówno z funduszy unijnych w ramach nowej perspektywy 2014-2020, jak i ze środków krajowych.

Analitycy prognozują, że w krótkookresowej perspektywie polska gospodarka utrzyma dotychczasowe tempo wzrostu, tj. nieco poniżej 4%. Obok popytu wewnętrznego, znaczny wkład do wzrostu będą mieć inwestycje. Z uwagi na fakt, że popyt krajowy będzie mieć decydujący wpływ na rozwój gospodarki, panuje wśród analityków przekonanie, że koniunktura globalna będzie wpływać w ograniczonym stopniu na dynamikę polskiego PKB.

Projekty infrastrukturalne finansowane ze środków unijnych

W nowej perspektywie finansowej na lata 2014-2020, Polska otrzyma 120,1 mld euro, w tym w ramach polityki spójności 82,5 mld euro. Najwięcej środków unijnych otrzymają projekty w zakresie budownictwa infrastrukturalnego, a w tym segment budownictwa drogowego, kolejowego, a także energetycznego. Znaczne fundusze zostaną przeznaczone również na ochronę środowiska naturalnego i gospodarkę odpadami.

Przykładowo, ujęte w uaktualnionym Krajowym Programie Oczyszczania Ścieków Komunalnych łączne przewidywane nakłady wraz z kwotą planowaną do wydania po 2015 roku wynoszą 28,2 mld zł.

Inwestycje ujęte w IV aktualizacji Krajowego Programu Oczyszczania Ścieków Komunalnych

Rodzaj inwestycji	2014-2015	Po 2015 roku
Budowa sieci kanalizacyjnej	4 635 km	15 996 km
Modernizacja sieci kanalizacyjnej	688 km	3 274 km
Budowa oczyszczalni	28	91
Modernizacja i/lub rozbudowa oczyszczalni	230	646

Źródło: Deloitte, Polskie spółki budowlane 2015 – najważniejsi gracze, kluczowe czynniki wzrostu i perspektywy rozwoju branży.

Budownictwo przemysłowe

Badania NBP wskazują na rosnącą skłonność firm do rozpoczynania nowych inwestycji. W ostatnich latach polskie firmy wydawały stosunkowo niewiele na inwestycje, co doprowadziło m.in. do wysokiego stopnia zużycia majątku trwałego (najwyższego w całej UE). Obok konieczności modernizacji i rozbudowy mocy produkcyjnych, dodatkowym czynnikiem stymulującym inwestycje są rosnące koszty pracy.

Budownictwo mieszkaniowe

Polska wciąż plasuje się na jednym z ostatnich miejsc w europejskim rankingu liczby mieszkań przypadających na 1 tys. mieszkańców, co świadczy o istniejącym potencjale w zakresie inwestycji w budownictwo mieszkaniowe. Przewiduje się, że utrzymujące się niskie stopy procentowe oraz program Mieszkanie dla Młodych będą nadal stymulować popyt mieszkania. Dodatkowo, rośnie popyt na mieszkania o charakterze inwestycyjnym z uwagi na niską atrakcyjność lokat bankowych oraz spadek indeksów i płynności na warszawskiej giełdzie (jako efekt zmniejszenia wartości aktywów zarządzanych przez OFE).

Budownictwo handlowo-usługowe

Występuje znaczny potencjał w zakresie rozwoju tego segmentu rynku budowlanego. Nowe obiekty handlowo-usługowe będą powstawać głównie w mniejszych miastach, liczących poniżej 100 tys. mieszkańców.

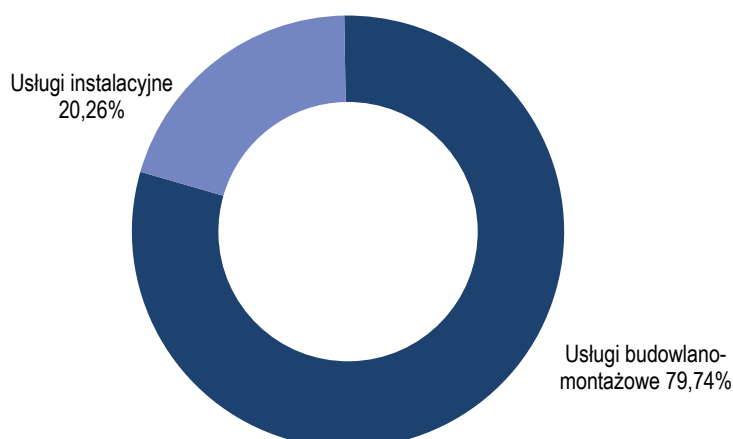
Zagrożeniem dla rozwoju sektora budowlanego w najbliższych kwartałach okazać się mogą:

- Opóźnienia w rozpoczęciu programów unijnych z nowej perspektywy unijnej.
- Sytuacja budżetowa jednostek samorządu, które nie będą w stanie zgromadzić funduszy na wkład własny niezbędny dla realizacji projektów ze środków UE.
- Ostrożna polityka kredytowa banków i ograniczenie ich w udziale w finansowaniu projektów inwestycyjnych przedsiębiorstw oraz branży budowlanej.
- Wzrost kosztów zatrudnienia i niedobór wykwalifikowanych pracowników w branży budowlanej,
- Wzrost cen materiałów, m.in. w wyniku osłabienia się polskiej waluty,
- Zmiany w prawie zamówień publicznych.

1.5.2. Czynniki wewnętrzne

Na dzień publikacji niniejszego Raportu roku portfel zamówień Grupy AWBUD wynosił 280 mln zł.

Portfel zleceń w podziale na segmenty operacyjne



Na wyniki Grupy AWBUD może mieć wpływ także wynik toczącej się sprawy sądowej z OZEN Plus. AWBUD nie utworzył rezerwy na pokrycie kar umownych których domagał się OZEN Plus ze względu na brak podstaw prawnych ich wymagalności zgodnie z opiniami prawnymi wydanymi na rzecz Spółki. Zarząd AWBUD postanowił nie uwzględniać również potencjalnych kwot roszczeń od OZEN Plus wynikających z naliczonych kosztów robót dodatkowych, kar umownych oraz odszkodowań.

Nie utworzono odpisu aktualizującego na kwotę 5 958 tys. zł tytułem udzielonej gwarancji ubezpieczeniowej wypłaconej przez TUiR Allianz, wobec objęcia tej kwoty pozwem, o którym mowa w punkcie 3.22 Raportu.

Zarząd analizuje tę sprawę na bieżąco i w razie wystąpienia dalszych zdarzeń i okoliczności podejmie niezbędne działania, w tym mając na uwadze stanowisko audytora, w kontekście jej wpływu na stan finansowy i majątkowy AWBUD.

2. ŚRODROCZNE SKRÓCONE SKONSOLIDOWANE SPRAWOZDANIE FINANSOWE

2.1. Skonsolidowane sprawozdanie z całkowitych dochodów

	3 miesiące zakończone 31.03.2016	3 miesiące zakończone 31.03.2015
Działalność kontynuowana		
Przychody ze sprzedaży produktów, towarów i materiałów	62 001	50 359
Koszt własny sprzedaży	(57 713)	(46 620)
Zysk (strata) brutto ze sprzedaży	4 288	3 739
Pozostałe przychody operacyjne	70	288
Koszty sprzedaży	(1 193)	(987)
Koszty ogólnego zarządu	(2 220)	(1 920)
Pozostałe koszty operacyjne	(62)	(48)
Zysk (strata) z działalności operacyjnej	883	1 072
Przychody finansowe	98	36
Koszty finansowe	(142)	(491)
Odpisy aktualizujące wartość firmy	0	0
Udział w zyskach jednostek stowarzyszonych	0	0
Zysk (strata) ze sprzedaży udziałów (akcji) w jednostkach stowarzyszonych	0	0
Zysk (strata) brutto przed opodatkowaniem	839	617
Podatek dochodowy	(110)	(6)
Zysk (strata) netto z działalności kontynuowanej	729	611
Działalność zaniechana		
Zysk (strata) netto z działalności zaniechanej	0	0
Zysk (strata) netto	729	611
Inne całkowite dochody netto	0	0
Całkowity dochód netto ogółem	729	611
Zysk (strata) przypadający		
Akcjonariuszom jednostki dominującej	729	611
Akcjonariuszom niekontrolującym	0	0
Całkowity dochód przypadający		
Akcjonariuszom jednostki dominującej	729	611
Akcjonariuszom niekontrolującym	0	0
Zysk (strata) na jedną akcję		
Podstawowy z zysku (straty) za okres przypadającego akcjonariuszom jednostki dominującej	0,09	0,07
Podstawowy z zysku (straty) z działalności kontynuowanej za okres przypadającego akcjonariuszom jednostki dominującej	0,09	0,07
Rozwodniony z zysku (straty) za okres przypadającego akcjonariuszom jednostki dominującej	0,09	0,07
Rozwodniony z zysku (straty) z działalności kontynuowanej za okres przypadającego akcjonariuszom jednostki dominującej	0,09	0,07

2.2. Skonsolidowane sprawozdanie z sytuacji finansowej

AKTYWA

	Stan na 31.03.2016	Stan na 31.12.2015
Aktywa trwałe		
Rzeczowe aktywa trwałe	13 160	13 329
Nieruchomości inwestycyjne	11 283	11 283
Wartość firmy	11 114	11 114
Pozostałe wartości niematerialne	2 777	2 791
Inwestycje długoterminowe – udzielone pożyczki	4 890	4 890
Pozostałe aktywa długoterminowe	418	418
Aktywa z tytułu podatku odroczonego	12 127	13 082
Aktywa trwałe razem	55 769	56 907
Aktywa obrotowe		
Zapasy	453	562
Należności z tytułu dostaw i usług oraz pozostałe należności	75 645	75 091
Kwoty należne od odbiorców oraz inne kwoty wynikające z kontraktów	16 889	20 889
Inwestycje w jednostkach stowarzyszonych wycenianych metodą praw własności	0	0
Należności z tytułu podatku dochodowego	0	0
Pozostałe aktywa finansowe	2 691	2 676
Pozostałe aktywa niefinansowe	1 277	717
Środki pieniężne i ich ekwiwalenty	11 189	8 670
Aktywa trwałe sklasyfikowane jako przeznaczone do sprzedaży	0	0
Aktywa obrotowe razem	108 144	108 605
Aktywa razem	163 913	165 512

PASYWA

	Stan na 31.03.2016	Stan na 31.12.2015
Kapitał własny		
Kapitał podstawowy	4 121	4 121
Kapitał zapasowy	43 343	43 343
Kapitał rezerwowy	0	0
Kapitał z aktualizacji wyceny	209	209
Zyski zatrzymane	(1 431)	(2 160)
Udziały niekontrolujące	0	0
Kapitał własny razem	46 242	45 513
Zobowiązania długoterminowe		
Pożyczki i kredyty bankowe oraz inne instrumenty dłużne	2 865	2 821
Rezerwa z tytułu odroczonego podatku dochodowego	6 631	7 474
Rezerwy	301	301
Pozostałe zobowiązania	0	0
Zobowiązania długoterminowe razem	9 797	10 596
Zobowiązania krótkoterminowe		
Pożyczki i kredyty bankowe oraz inne instrumenty dłużne	3 758	3 736
Zobowiązania z tytułu dostaw i usług oraz pozostałe zobowiązania	86 416	86 579
Kwoty należne odbiorcom oraz inne kwoty wynikające z kontraktów	14 138	14 929
Zobowiązania z tytułu bieżącego podatku dochodowego	0	0
Rezerwy	3 510	4 147
Rozliczenia międzyokresowe	52	12
Zobowiązania krótkoterminowe razem	107 874	109 403
Zobowiązania razem	117 671	119 999
Pasywa razem	163 913	165 512

2.3. Skonsolidowane sprawozdanie z przepływów pieniężnych

	3 miesiące zakończone 31.03.2016	3 miesiące zakończone 31.03.2015
Przepływy środków pieniężnych z działalności operacyjnej		
Zysk (strata) przed opodatkowaniem	839	617
Korekty o pozycje:		
Amortyzacja	540	477
Zyski z udziałów (akcji) w jednostkach wycenianych metodą praw własności	0	0
Zyski (straty) z tytułu różnic kursowych	0	0
Odsetki i udziały w zyskach (dywidendy)	27	121
Zysk (strata) z działalności inwestycyjnej	(30)	14
Inne korekty zysku (straty)	0	0
Wynik operacyjny przed zmianami w kapitale obrotowym	1 376	1 229
Zmiana stanu zapasów	109	(130)
Zmiana stanu należności z tytułu dostaw i usług oraz pozostałych należności	3 449	(3 883)
Zmiana stanu pozostałych aktywów	(61)	(146)
Zmiana stanu zobowiązań z tytułu dostaw i usług oraz pozostałych zobowiązań	(843)	(5 373)
Zmiana stanu rezerw	(637)	1 528
Zmiana stanu rozliczeń międzyokresowych i przychodów przyszłych okresów	(459)	(220)
Inne zmiany w kapitale obrotowym	0	0
Wynik operacyjny po zmianach w kapitale obrotowym	2 934	(6 995)
Zapłacony podatek dochodowy	0	0
Środki pieniężne netto z działalności operacyjnej	2 934	(6 995)
Przepływy środków pieniężnych z działalności inwestycyjnej		
Sprzedaż rzeczowych aktywów trwałych i wartości niematerialnych	30	1
Nabycie rzeczowych aktywów trwałych i wartości niematerialnych	(85)	(248)
Sprzedaż aktywów finansowych	0	0
Nabycie aktywów finansowych	0	0
Udzielone pożyczki	0	0
Splacone pożyczki	0	0
Odsetki i dywidendy otrzymane	0	0
Inne wpływy z działalności inwestycyjnej	0	0
Inne wydatki z działalności inwestycyjnej	0	0
Środki pieniężne netto z działalności inwestycyjnej	(55)	(247)
Przepływy środków pieniężnych z działalności finansowej		
Wpływy z tytułu emisji akcji i innych instrumentów kapitałowych	0	0
Otrzymane kredyty i pożyczki	0	280
Splacone kredyty i pożyczki	(78)	(1 258)
Nabycie udziałów (akcji) własnych	0	0
Dywidendy i inne wypłaty na rzecz właścicieli	0	0
Odsetki i podobne płatności	(117)	(141)
Płatności zobowiązań z tytułu leasingu finansowego	(165)	(176)
Inne wpływy finansowe	0	0
Inne wydatki finansowe	0	0
Środki pieniężne netto z działalności finansowej	(360)	(1 295)
Zwiększenie (zmniejszenie) netto stanu środków pieniężnych i ich ekwiwalentów	2 519	(8 537)
Środki pieniężne i ich ekwiwalenty na początek roku obrotowego	8 670	11 927
Wpływ zmian kursów walut na saldo środków pieniężnych w walutach obcych	0	0
Środki pieniężne i ich ekwiwalenty na koniec okresu sprawozdawczego	11 189	3 390

2.4. Skonsolidowane sprawozdanie ze zmian w kapitale własnym

	3 miesiące zakończone 31.03.2016	Rok zakończony 31.12.2015	3 miesiące zakończone 31.03.2015
Kapitał własny na początek okresu	45 513	40 188	40 188
Korekty błędów i zmiany zasad rachunkowości	0	0	0
Kapitał własny na początek okresu, po korektach	45 513	40 188	40 188
Kapitał podstawowy na początek okresu	4 121	4 121	4 121
Zwiększenie z tytułu emisji udziałów (akcji)	0	0	0
Zmniejszenie z tytułu obniżenia wartości nominalnej akcji	0	0	0
Zmniejszenie z tytułu umorzenia akcji bez wypłat	0	0	0
Kapitał podstawowy na koniec okresu	4 121	4 121	4 121
Rozliczenie przejęcia odwrotnego na początek okresu	0	0	0
Zmiana prezentacji kapitałów z tytułu rozliczenia przejęcia odwrotnego	0	0	0
Rozliczenie przejęcia odwrotnego na koniec okresu	0	0	0
Kapitał zapasowy na początek okresu	43 343	74 146	74 146
Zwiększenie z tytułu podziału zysku	0	26	0
Zmniejszenie z tytułu pokrycia straty z lat ubiegłych	0	(30 829)	0
Zwiększenie z tytułu emisji akcji powyżej wartości nominalnej	0	0	0
Zmiana prezentacji kapitałów z tytułu rozliczenia przejęcia odwrotnego	0	0	0
Zmniejszenie z tytułu umorzenia z czystego zysku	0	0	0
Kapitał zapasowy na koniec okresu	43 343	43 343	74 146
Kapitał z aktualizacji wyceny na początek okresu	209	209	209
Zwiększenie z tytułu aktualizacji wyceny	0	0	0
Zmniejszenie z tytułu aktualizacji wyceny	0	0	0
Kapitał z aktualizacji wyceny na koniec okresu	209	209	209
Kapitał rezerwowy na początek okresu	0	0	0
Zwiększenie z tytułu obniżenia wartości nominalnej akcji	0	0	0
Zmniejszenie z tytułu pokrycia straty z lat ubiegłych	0	0	0
Zmniejszenie z tytułu rozliczenia wyniku z lat ubiegłych	0	0	0
Zmiana składu Grupy	0	0	0
Kapitał rezerwowy na koniec okresu	0	0	0
Zysk z lat ubiegłych na początek okresu	0	0	0
Korekty błędów i zmiany zasad rachunkowości	0	26	0
Zysk z lat ubiegłych na początek okresu, po korektach	0	26	0
Zmniejszenie z tytułu przekazania na kapitał zapasowy	0	0	0
Zmniejszenie z tytułu podziału zysku	0	(26)	0
Zmiana prezentacji kapitałów z tytułu rozliczenia przejęcia odwrotnego	0	0	0
Zwiększenie z tytułu rozliczenia wyniku z lat ubiegłych	0	0	0
Inne zmiany	0	0	0
Zysk z lat ubiegłych na koniec okresu	0	0	0
Strata z lat ubiegłych na początek okresu	(2 160)	(38 288)	(38 288)
Korekty błędów i zmiany zasad rachunkowości	0	(26)	0
Strata z lat ubiegłych na początek okresu, po korektach	(2 160)	(38 314)	(38 288)
Zmniejszenie z tytułu pokrycia straty z lat ubiegłych	0	30 829	0
Zmiana prezentacji kapitałów z tytułu rozliczenia przejęcia odwrotnego	0	0	0
Zmiana składu Grupy	0	0	0
Zmniejszenie z tytułu rozliczenia wyniku z lat ubiegłych	0	0	0
Inne zmiany	0	(2)	0
Strata z lat ubiegłych na koniec okresu	(2 160)	(7 487)	(38 288)
Wynik netto	729	5 327	611
Kapitał własny na koniec okresu	46 242	45 513	40 799

3. INFORMACJE UZUPEŁNIAJĄCE

3.1. Oświadczenie o zgodności

Niniejsze śródroczne skrócone skonsolidowane sprawozdanie finansowe zostało sporządzone zgodnie z Międzynarodowymi Standardami Sprawozdawczości Finansowej („MSSF”) oraz MSSF zatwierdzonymi przez UE, w szczególności zgodnie z wymaganiami MSR 34 *Śródroczna sprawozdawczość finansowa* oraz zgodnie z Rozporządzeniem Ministra Finansów z dnia 19 lutego 2009 roku w sprawie informacji bieżących i okresowych przekazywanych przez emitentów papierów wartościowych oraz warunków uznawania za równoważne informacji wymaganych przepisami prawa państwa niebędącego państwem członkowskim (Dz. U. z 2014 roku, poz. 133 z późn. zm.).

3.2. Oświadczenia Zarządu

Zarząd AWBUD S.A. („AWBUD”, „Emitent”, „Jednostka Dominująca”, „Jednostka”, „Spółka”) oświadcza, że wedle jego najlepszej wiedzy, niniejsze śródroczne skrócone skonsolidowane sprawozdanie finansowe i dane porównywalne sporządzone zostały zgodnie z obowiązującymi zasadami rachunkowości oraz że odzwierciedlają w sposób prawdziwy, rzetelny i jasny sytuację majątkową i finansową Grupy Kapitałowej AWBUD S.A. oraz jej wynik finansowy. Jednocześnie oświadczamy, że Informacje uzupełniające do niniejszego raportu zawierają prawdziwy obraz rozwoju i osiągnięć oraz sytuacji Grupy, w tym opis podstawowych zagrożeń i ryzyk.

3.3. Podstawowe informacje o AWBUD S.A.

Jednostką dominującą Grupy Kapitałowej AWBUD jest AWBUD S.A. Na dzień publikacji niniejszego raportu kwartalnego dane Emitenta przedstawiały się następująco:

Nazwa	AWBUD S.A.
Forma prawna	Spółka Akcyjna
Kraj siedziby	Rzeczypospolita Polska
Siedziba i adres	Fugasówka, ul. Reja 4, 42-440 Ogrodzieniec
Sąd Rejestrowy	Sąd Rejonowy w Częstochowie, XVII Wydział Gospodarczy Krajowego Rejestru Sądowego
Nr KRS	0000023958
Data rejestracji w KRS	28.06.2001
Regon	430046288
NIP	712-01-57-618
Kapitał zakładowy	4 121 473 zł, w pełni opłacony
PKD	Roboty budowlane związane ze wznoszeniem budynków mieszkalnych i niemieszkalnych (PKD 4120Z)

Czas trwania działalności poszczególnych jednostek wchodzących w skład Grupy nie jest ograniczony.

3.4. Przedmiot działalności

Spółka specjalizuje się w generalnym wykonawstwie, przebudowie, rozbudowie, rewitalizacji obiektów komercyjnych (handel, biura), obiektów ochrony środowiska i energetyki odnawialnej oraz obiektów przemysłowych, głównie dla branży farmaceutycznej i spożywczej.

W ramach pionu DESIGN & BUILD, AWBUD oferuje kompleksową realizację procesów inwestycyjnych, a w tym: zarządzanie procesem inwestycyjnym (nadzór, zastępstwo inwestorskie), projektowanie (koncepcja, projekt budowlany, projekty wykonawcze) oraz generalne wykonawstwo robót budowlanych. W ramach Spółki działa także pion AWBUD ŻELBET świadczący kompleksowe prace żelbetowe dla przemysłu i budownictwa ogólnego.

Od początku powstania, tj. od 1989 roku, AWBUD zrealizował ponad 400 projektów w generalnym wykonawstwie oraz zadań „projektuj i wybuduj”, w tym dla największych firm działających w Polsce z branży paliwowej, chemicznej oraz hutniczej.

Spółka posiada cztery biura terenowe: w Warszawie, Katowicach oraz we Wrocławiu i Poznaniu.

AWBUD S.A. posiada certyfikat EN ISO 9001:2008 na następujące rodzaje działalności:

- Projektowanie oraz kompleksowa realizacja obiektów przemysłowych budownictwa ogólnego i infrastruktury,
- Wykonawstwo robót budowlanych, instalacyjnych i inżynierskich.

3.5. Władze statutowe

Na dzień 1 stycznia 2016 roku w skład Zarządu Emitenta wchodził:

- Michał Wuczyński Prezes Zarządu,
- Andrzej Wuczyński Wiceprezes Zarządu,
- Robert Kasprzak Członek Zarządu.

W dniu 29 lutego 2016 roku Zarząd Emitenta otrzymał pismo złożone przez Andrzeja Wuczyńskiego, pełniącego funkcję Wiceprezesa Zarządu, o rezygnacji z członkostwa w Zarządzie Emitenta z dniem 29 lutego 2016 roku.

Na dzień 31 marca 2016 roku w skład Zarządu Emitenta wchodził:

- Michał Wuczyński Prezes Zarządu,
- Robert Kasprzak Członek Zarządu.

Na dzień publikacji niniejszego Raportu, skład Zarządu Emitenta nie uległ zmianie.

Na dzień 1 stycznia 2016 roku udzielona prokura łączna do reprezentowania Emitenta, z zastrzeżeniem działania łącznie z członkiem Zarządu obejmowała następujące osoby:

- Wojciech Górecki,
- Arkadiusz Mączka,
- Przemysław Olton.

Z dniem 15 stycznia 2016 roku została odwołana prokura łączna udzielona Przemysławowi Olton.

Na dzień 31 marca 2016 roku oraz na dzień publikacji niniejszego Raportu, prokurentami Spółki były następujące osoby:

- Wojciech Górecki,
- Arkadiusz Mączka.

Na dzień 1 stycznia 2016 r. skład Rady Nadzorczej AWBUD S.A. przedstawiał się następująco:

- Andrzej Witkowski Przewodniczący Rady Nadzorczej,
- Lucyna Stańczak-Wuczyńska Wiceprzewodniczący Rady Nadzorczej,
- Tomasz Wuczyński Sekretarz Rady Nadzorczej,
- Cezary Gregorcuk Członek Rady Nadzorczej,
- Jerzy Klasicki Członek Rady Nadzorczej.

W dniu 23 listopada 2015 roku Zarząd AWBUD S.A. otrzymał oświadczenie Pani Lucyny Stańczak-Wuczyńskiej o rezygnacji z członkostwa w Radzie Nadzorczej Spółki z dniem 23 lutego 2016 roku.

W dniu 1 marca 2016 roku Nadzwyczajnie Walne Zgromadzenie Akcjonariuszy Emitenta powołało do składu Rady Nadzorczej na okres 3-letniej kadencji Andrzeja Wuczyńskiego.

W dniu 17 marca 2016 roku Rada Nadzorcza Emitenta powierzyła funkcję Wiceprzewodniczącego Rady Nadzorczej Andrzejowi Wuczyńskiemu.

Na dzień 31 marca 2016 roku w skład Rady Nadzorczej Emitenta wchodził:

- Andrzej Witkowski Przewodniczący Rady Nadzorczej,
- Andrzej Wuczyński Wiceprzewodniczący Rady Nadzorczej,
- Tomasz Wuczyński Sekretarz Rady Nadzorczej,
- Cezary Gregorcuk Członek Rady Nadzorczej,
- Jerzy Klasicki Członek Rady Nadzorczej.

Na dzień publikacji niniejszego Raportu, skład Rady Nadzorczej Emitenta nie uległ zmianie.

3.6. Grupa Kapitałowa

Na dzień 31 marca 2016 roku struktura Grupy Kapitałowej AWBUD przedstawiała się następująco:



W okresie sprawozdawczym skład Grupy Kapitałowej AWBUD nie uległ zmianie.

Grupa AWBUD oferuje klientom kompleksową obsługę inwestycji w ramach formuły Design & Build. Składa się ona z następujących etapów prac:

- *konceptyjnego*, obejmującego identyfikację potrzeb inwestora, wykonanie założeń programowo-przestrzennych, wariantowanie projektu, tworzenie harmonogramu inwestycji i ostateczny wybór koncepcji;
- *projektowego*, czyli opracowania projektu budowlanego, przygotowania dokumentacji do pozwolenia na budowę, doprowadzenia do uzyskania decyzji pozwolenia na budowę oraz opracowania projektu wykonawczego (np. w zakresie instalacji);
- *wykonawczego*, obejmującego m.in. realizację i nadzorowanie robót budowlanych, montaż maszyn i urządzeń, odbiór końcowy i uzyskanie pozwolenia na użytkowanie.

W ramach usług generalnego wykonawstwa Grupa wyspecjalizowała się w:

- budownictwie komercyjnym i ogólnym (obiekty handlowe i biurowe, budownictwo mieszkaniowe, obiekty użytku publicznego takie jak: dworce, szpitale i hotele);
- budownictwie przemysłowym – Grupa realizuje zarówno obiekty od zera (*greenfield*) jak również prowadzi prace na terenie użytkowanych obiektów przemysłowych, tj. bez przerywania prowadzonej w nich produkcji;
- rewitalizacji obiektów komercyjnych (galerii handlowych, biurowców i obiektów użyteczności publicznej);
- budownictwie ekologicznym i na rzecz branży energetycznej.

Obok umów realizowanych w ww. formule generalnego wykonawstwa, ważną rolę w działalności Grupy AWBUD odgrywają również zlecenia w zakresie prac żelbetowych (prowadzone przez AWBUD S.A.) i instalacyjnych (realizowane przez INSTAL-LUBLIN Sp. z o.o.).

Przedmiotem działalności pozostałych spółek wchodzących w skład Grupy jest:

- Geoclimate Sp. z o.o. („GEOCLIMA”) - sprzedaż hurtowa urządzeń wentylacyjnych, klimatyzacyjnych, chłodniczych oraz zespołów i podzespołów do wyposażenia dodatkowego do urządzeń wentylacyjnych;
- Probau Invest Sp. z o.o. („PROBAU INVEST”) - działalność o charakterze inwestycyjnym.

AWBUD
DESIGN & BUILD

Generalne
wykonawstwo

1. Budownictwo komercyjne i ogólne
2. Budownictwo przemysłowe
3. Rewitalizacja obiektów komercyjnych
4. Ekologia i energetyka
5. Prace żelbetowe*
6. Prace instalacyjne*

AWBUD
Ż E L B E T
INSTAL
L U B L I N

* Prace żelbetowe oraz prace instalacyjne są realizowane przez Grupę AWBUD w ramach usług podwykonawczych

Grupa AWBUD posiada własną infrastrukturę, niezbędną do realizacji dużych i średnich projektów w postaci:

- Biura projektowego – zatrudnieni w nim projektanci i koordynatorzy wspierają klientów w sprecyzowaniu potrzeb i wygenerowaniu właściwych rozwiązań.
- Sił wykonawczych i aktywów w zakresie prac żelbetowych. Składają się one z blisko 100 cieśli, zbrojarzy, 20 kierowników robót i inżynierów, własnych szalunków oraz maszyn budowlanych. Ponadto Grupa regularnie współpracuje z kadrą 200 specjalistów, zatrudnionych w podmiotach zewnętrznych.
- Potencjału wykonawczego w instalacjach mechanicznych. Jest on skupiony w jednej z największych firm instalacyjnych w Polsce – INSTAL-LUBLIN. Spółka ta zatrudnia ponad 200 wykwalifikowanych pracowników, co pozwala na realizację dużych przedsięwzięć (np. na największych budowlanych energetycznych realizowanych obecnie w Polsce), o krótkim terminie realizacji.

3.7. Opis ważniejszych zasad rachunkowości

Do sporządzenia niniejszego śródrocznego skróconego skonsolidowanego sprawozdania finansowego zastosowano te same zasady rachunkowości, jakie obowiązywały przy sporządzaniu skonsolidowanego sprawozdania finansowego za rok 2015.

Nieruchomości inwestycyjne wyceniane są w wartości godziwej, w oparciu o wycenę wartości rynkowej (godziwej) dla aktualnego sposobu użytkowania, sporządzoną przez rzeczoznawcę majątkowego, aktualną na dzień bilansowy. Wyceny dokonano przy zastosowaniu podejścia porównawczego, opierając się na cenach jakie uzyskano za nieruchomości podobne, które były przedmiotem obrotu rynkowego. Wyceny dokonano na dzień 31 grudnia 2015 roku. Pomiar wartości godziwej nieruchomości inwestycyjnych sklasyfikowano na poziomie 2 hierarchii wartości godziwej wg MSSF 13.

Nowe i zmienione standardy i interpretacje, które weszły w życie w roku sprawozdawczym

Następujące nowe lub zmienione standardy oraz interpretacje wydane przez Radę Międzynarodowych Standardów Rachunkowości lub Komitet ds. Interpretacji Międzynarodowej Sprawozdawczości Finansowej obowiązują od 1 stycznia 2015 roku:

- Interpretacja KIMSF 21 „Opłaty publiczne”, zatwierdzona w UE w dniu 13 czerwca 2014 roku (obowiązująca w odniesieniu do okresów rocznych rozpoczynających się 17 czerwca 2014 roku lub po tej dacie);
- Zmiany do różnych standardów „Poprawki do MSSF (cykl 2011 - 2013)” – dokonane zmiany w ramach procedury wprowadzania dorocznych poprawek do MSSF (MSSF 1, MSSF 3, MSSF 13 oraz MSR 40) ukierunkowane głównie na rozwiązywanie niezgodności i uściślenie słownictwa, zatwierdzone w UE w dniu 18 grudnia 2014 roku (obowiązujące w odniesieniu do okresów rocznych rozpoczynających się 1 stycznia 2015 roku lub po tej dacie).

Opisane standardy, interpretacje i zmiany do standardów nie miały istotnego wpływu na dotychczas stosowaną politykę rachunkowości Grupy.

Nowe i zmienione standardy i interpretacje, które zostały opublikowane i zatwierdzone przez UE, a które nie weszły w życie w roku sprawozdawczym.

Grupa nie zdecydowała się na wcześniejsze zastosowania standardów, które obowiązywać będą począwszy od 2015 roku lub później, a zostały już zatwierdzone przez UE. Są to następujące standardy i zmiany standardów:

- Zmiany do MSR 19 „Świadczenia pracownicze” – Programy określonych świadczeń: składki pracownicze, zatwierdzone w UE w dniu 17 grudnia 2014 roku (obowiązujące w odniesieniu do okresów rocznych rozpoczynających się 1 lutego 2015 roku lub po tej dacie);
- Zmiany do różnych standardów „Poprawki do MSSF (cykl 2010-2012)” – dokonane zmiany w ramach procedury wprowadzania dorocznych poprawek do MSSF (MSSF 2, MSSF 3, MSSF 8, MSSF 13, MSR 16, MSR 24 oraz MSR 38) ukierunkowane głównie na rozwiązywanie niezgodności i uściślenie słownictwa, zatwierdzone w UE w dniu 17 grudnia 2014 roku (obowiązujące w odniesieniu do okresów rocznych rozpoczynających się 1 lutego 2015 roku lub po tej dacie).
- Zmiany do MSSF 11 „Wspólne ustalenia umowne” (obowiązujące w odniesieniu do okresów rocznych rozpoczynających się 1 stycznia 2016 roku lub po tej dacie);
- Zmiany do MSR 16 „Rzeczowe aktywa trwałe” i MSR 38 „Aktywa niematerialne” – Wyjaśnienia w zakresie akceptowalnych metod ujmowania umorzenia i amortyzacji (obowiązujące w odniesieniu do okresów rocznych rozpoczynających się 1 stycznia 2016 roku lub po tej dacie);
- Zmiany do MSR 16 „Rzeczowe aktywa trwałe” i MSR 41 „Rolnictwo” – Rośliny produkcyjne (obowiązujące w odniesieniu do okresów rocznych rozpoczynających się 1 stycznia 2016 roku lub po tej dacie);
- Zmiany do MSR 27 „Jednostkowe sprawozdania finansowe” – Zastosowanie metody praw własności w jednostkowych sprawozdaniach finansowych (obowiązujące w odniesieniu do okresów rocznych rozpoczynających się 1 stycznia 2016 roku lub po tej dacie);
- Zmiany do różnych standardów „Poprawki do MSSF (cykl 2012-2014)” – dokonane zmiany w ramach procedury wprowadzania dorocznych poprawek do MSSF (MSSF 5, MSSF 7, MSR 19 oraz MSR 34) ukierunkowane głównie na rozwiązywanie niezgodności i uściślenie słownictwa (obowiązujące w odniesieniu do okresów rocznych rozpoczynających się 1 stycznia 2016 roku lub po tej dacie);
- Zmiany do MSR 1 „Prezentacja sprawozdań finansowych” – inicjatywa w odniesieniu do ujawnień (obowiązujące w odniesieniu do okresów rocznych rozpoczynających się 1 stycznia 2016 roku lub po tej dacie).

Wpływ tych zmian jest przez Zarząd analizowany, przy czym na obecnym etapie analiz Zarząd nie przewiduje, aby wprowadzenie powyższych standardów oraz interpretacji miało istotny wpływ na stosowane przez Grupę zasady (politykę) rachunkowości.

Standardy i Interpretacje przyjęte przez RMSR, ale jeszcze niezatwierdzone do stosowania w UE

- MSSF 9 „Instrumenty finansowe” (obowiązujący w odniesieniu do okresów rocznych rozpoczynających się 1 stycznia 2018 roku lub po tej dacie);
- MSSF 14 „Odroczone salda z regulowanej działalności” (obowiązujący w odniesieniu do okresów rocznych rozpoczynających się 1 stycznia 2016 roku lub po tej dacie);
- MSSF 15 „Przychody z umów z klientami” (obowiązujący w odniesieniu do okresów rocznych rozpoczynających się 1 stycznia 2017 roku lub po tej dacie);
- MSSF 16 „Leasing” (obowiązujący w odniesieniu do okresów rocznych rozpoczynających się 1 stycznia 2019 roku lub po tej dacie);
- Zmiany do MSSF 10 „Skonsolidowane sprawozdania finansowe” i MSR 28 „Inwestycje w jednostkach stowarzyszonych i wspólnych przedsięwzięciach” – Sprzedaż lub wniesienie aktywów pomiędzy inwestorem a jego jednostką stowarzyszoną lub wspólnym przedsięwzięciem (obowiązujące w odniesieniu do okresów rocznych rozpoczynających się 1 stycznia 2016 roku lub po tej dacie);
- Zmiany do MSSF 10 „Skonsolidowane sprawozdania finansowe”, MSSF 12 „Ujawnienia na temat udziałów w innych jednostkach” oraz MSR 28 „Inwestycje w jednostkach stowarzyszonych i wspólnych przedsięwzięciach” – Jednostki inwestycyjne: zastosowanie zwolnienia z konsolidacji (obowiązujące w odniesieniu do okresów rocznych rozpoczynających się 1 stycznia 2016 roku lub po tej dacie);
- Zmiany do MSR 7 „Sprawozdanie z przepływów pieniężnych” – Inicjatywa w odniesieniu do ujawnień (obowiązujące w odniesieniu do okresów rocznych rozpoczynających się 1 stycznia 2017 roku lub po tej dacie);
- Zmiany do MSR 12 „Podatek dochodowy” – Rozpoznanie aktywa z tytułu podatku odroczonego od niezrealizowanych strat (obowiązujące w odniesieniu do okresów rocznych rozpoczynających się 1 stycznia 2017 roku lub po tej dacie).

Według szacunków Grupy w/w standardy, interpretacje i zmiany do standardów nie miałyby istotnego wpływu na politykę rachunkowości Grupy, jeżeli zostałyby zastosowane przez Grupę na dzień bilansowy.

Niniejsze śródroczne skrócone skonsolidowane sprawozdanie finansowe sporządzono przy założeniu kontynuowania działalności gospodarczej przez Grupę w dającej się przewidzieć przyszłości.

3.8. Prezentacja danych

Dane zawarte w niniejszym śródrocznym skróconym skonsolidowanym sprawozdaniu finansowym dotyczące 3 miesięcy 2016 roku oraz dane porównawcze dotyczące 3 miesięcy 2015 roku oraz roku 2015, stanowią skonsolidowane dane AWBUD, Probau Invest, Instal-Lublin i Geoclimate.

3.9. Waluta funkcjonalna i waluta sprawozdawcza

Niniejsze śródroczne skrócone skonsolidowane sprawozdanie finansowe zostało sporządzone w polskich złotych (zł). Polski złoty jest walutą funkcjonalną i sprawozdawczą Jednostki Dominującej. Dane w sprawozdaniu finansowym zostały wykazane w tysiącach złotych, chyba że w konkretnych przypadkach zostały podane z większą dokładnością.

3.10. Przychody ze sprzedaży

Informacje dotyczące branż	3 miesiące zakończone 31.03.2016	3 miesiące zakończone 31.03.2015
Budownictwo przemysłowe	20 146	10 355
Budownictwo komercyjne (w tym rewitalizacja)	23 011	20 225
Ekologia i energetyka	8 685	7 479
Pozostałe	436	675
Razem	52 278	38 734

Informacje dotyczące głównych Klientów	3 miesiące zakończone 31.03.2016	3 miesiące zakończone 31.03.2015
Klient A	16 692	0
Klient B	10 970	1 324
Klient C	7 511	0
Klient D	0	5 715
Klient E	0	5 476
Klient F	571	5 363
Klient G	5 199	0
Klient H	4 001	0

3.11. Koszty według rodzaju

	3 miesiące zakończone 31.03.2016	3 miesiące zakończone 31.03.2015
Amortyzacja	(540)	(477)
Zużycie materiałów i energii	(8 417)	(10 839)
Usługi obce	(43 344)	(28 692)
Podatki i opłaty	(440)	(472)
Koszty świadczeń pracowniczych	(8 531)	(8 762)
Pozostałe koszty rodzajowe	(491)	(377)
Koszty według rodzaju ogółem	(61 763)	(49 619)
Zmiana stanu produktów	645	128
Wartość sprzedanych towarów i materiałów	(8)	(36)
Koszty własne okresu, w tym:	(61 126)	(49 527)
Koszty sprzedanych wyrobów i usług	(57 713)	(46 620)
Koszty ogólnego zarządu	(2 220)	(1 920)
Koszty sprzedaży	(1 193)	(987)

3.12. Informacje o istotnych zmianach wielkości szacunkowych

	Stan na dzień 31.12.2015	Zwiększenia	Zmniejszenia	Stan na dzień 31.03.2016
Rezerwa na świadczenia pracownicze	2 127	157	0	2 284
Rezerwa na naprawy gwarancyjne	225	1	0	226
Rezerwa na pozostałe zobowiązania	2 096	0	795	1 301
Rezerwa z tytułu odroczonego podatku dochodowego	7 474	0	843	6 631
Odpisy aktualizujące należności	(21 453)	(3 537)	0	(24 990)
Aktywa z tytułu odroczonego podatku dochodowego	13 082	0	955	12 127

3.13. Sezonowość lub cykliczność działalności

Działalność AWBUD w prezentowanym okresie nie podlegała sezonowości lub cykliczności.

Działalność pozostałych spółek w Grupie również nie podlegała sezonowości.

3.14. Segmenty operacyjne

Dla celów zarządczych Grupa została podzielona na segmenty operacyjne w oparciu o wytwarzane produkty i świadczone usługi. Żaden z segmentów operacyjnych Grupy nie został połączony z innym segmentem w celu stworzenia sprawozdawczych segmentów operacyjnych. Od początku 2015 roku Grupa wydzieli następujące sprawozdawcze segmenty operacyjne:

- Usługi budowlano-montażowe – kompleksowa obsługa inwestycji budowlanych (zarządzanie procesem inwestycyjnym, projektowanie, realizacja prac jako generalny wykonawca),
- Usługi instalacyjne – instalacje wodno-kanalizacyjne, ciepłne, gazowe, klimatyzacyjne i wentylacyjne,
- Sprzedaż towarów – sprzedaż hurtowa urządzeń wentylacyjnych, klimatyzacyjnych, chłodniczych.

Ceny transakcyjne stosowane przy transakcjach pomiędzy segmentami operacyjnymi są ustalane na zasadach rynkowych, podobnie jak przy transakcjach ze stronami niepowiązаныmi.

Dane dotyczące okresu sprawozdawczego	Usługi budowlano- montażowe	Usługi instalacyjne	Sprzedaż towarów	Wylączenia	Ogółem
Przychody od klientów zewnętrznych	52 234	9 767	0	0	62 001
Sprzedaż między segmentami	44	426	47	(517)	0
Przychody ze sprzedaży ogółem	52 278	10 193	47	(517)	62 001
Koszt własny dotyczący sprzedaży na zewnątrz	(48 505)	(9 186)	(22)	0	(57 713)
Koszt własny dotyczący sprzedaży między segmentami	(426)	(89)	(2)	517	0
Koszt własny razem	(48 931)	(9 275)	(24)	517	(57 713)
Zysk (strata) brutto ze sprzedaży	3 347	918	23	0	4 288
Koszty sprzedaży	(978)	(215)	0	0	(1 193)
Koszty ogólnego zarządu	(1 651)	(548)	(31)	10	(2 220)
Pozostałe przychody i koszty operacyjne	3	10	(5)	0	8
Zysk (strata) z działalności operacyjnej	721	165	(13)	10	883
Saldo działalności finansowej	70	(114)	0	0	(44)
Udział w zyskach jednostek stowarzyszonych	0	0	0	0	0
Zysk (strata) brutto	791	51	(13)	10	839
Podatek dochodowy	(184)	74	2	(2)	(110)
Zysk (strata) netto	607	125	(11)	8	729

Dane dotyczące okresu porównawczego	Usługi budowlano-montażowe	Usługi instalacyjne	Sprzedaż towarów	Wylączenia	Ogółem
Przychody od klientów zewnętrznych	38 714	11 638	7	0	50 359
Sprzedaż między segmentami	20	6	49	(75)	0
Przychody ze sprzedaży ogółem	38 734	11 644	56	(75)	50 359
Koszt własny dotyczący sprzedaży na zewnątrz	(36 022)	(10 586)	(12)	0	(46 620)
Koszt własny dotyczący sprzedaży między segmentami	0	(69)	(6)	75	0
Koszt własny razem	(36 022)	(10 655)	(18)	75	(46 620)
Zysk (strata) brutto ze sprzedaży	2 712	989	38	0	3 739
Koszty sprzedaży	(756)	(227)	(4)	0	(987)
Koszty ogólnego zarządu	(1 300)	(602)	(28)	10	(1 920)
Pozostałe przychody i koszty operacyjne	240	0	0	0	240
Zysk (strata) z działalności operacyjnej	896	160	6	10	1 072
Saldo działalności finansowej	(387)	(71)	3	0	(455)
Udział w zyskach jednostek stowarzyszonych	0	0	0	0	0
Zysk (strata) brutto	509	89	9	10	617
Podatek dochodowy	68	(71)	(1)	(2)	(6)
Zysk (strata) netto	577	18	8	8	611

Dane dotyczące okresu sprawozdawczego	Usługi budowlano-montażowe	Usługi instalacyjne	Sprzedaż towarów	Wylączenia	Ogółem
Amortyzacja	(373)	(177)	0	10	(540)
Utworzenie i rozwiązanie odpisów na zapasy	0	0	0	0	0
Utworzenie i rozwiązanie odpisów na należności	0	0	0	0	0
Utworzenie i rozwiązanie odpisów na inne aktywa	(3 537)	0	0	0	(3 537)

Dane dotyczące okresu porównawczego	Usługi budowlano-montażowe	Usługi instalacyjne	Sprzedaż towarów	Wylączenia	Ogółem
Amortyzacja	(332)	(155)	0	10	(477)
Utworzenie i rozwiązanie odpisów na zapasy	0	0	0	0	0
Utworzenie i rozwiązanie odpisów na należności	(304)	0	0	0	(304)
Utworzenie i rozwiązanie odpisów na inne aktywa	0	0	0	0	0

Dane dotyczące okresu sprawozdawczego	Usługi budowlano-montażowe	Usługi instalacyjne	Sprzedaż towarów	Wylączenia	Ogółem
Aktywa segmentu	147 462	57 904	1 203	(42 656)	163 913
Inwestycje w jednostkach wycenionych metodą praw własności	0	0	0	0	0
Aktywa nieprzypisane	0	0	0	0	0
Aktywa razem	147 462	57 904	1 203	(42 656)	163 913
Zobowiązania segmentu	93 046	28 780	136	(4 291)	117 671
Zobowiązania nieprzypisane	0	0	0	0	0
Zobowiązania razem	93 046	28 780	136	(4 291)	117 671
Nakłady inwestycyjne na aktywa finansowe	0	0	0	0	0
Nakłady inwestycyjne na aktywa niefinansowe	64	21	0	0	85
Nakłady inwestycyjne razem	64	21	0	0	85

Dane dotyczące okresu porównawczego	Usługi budowlano-montażowe	Usługi instalacyjne	Sprzedaż towarów	Wylączenia	Ogółem
Aktywa segmentu	151 587	55 037	1 194	(42 306)	165 512
Inwestycje w jednostkach wycenionych met. praw własności	0	0	0	0	0
Aktywa nieprzypisane	0	0	0	0	0
Aktywa razem	151 587	55 037	1 194	(42 306)	165 512
Zobowiązania segmentu	97 778	26 038	116	(3 933)	119 999
Zobowiązania nieprzypisane	0	0	0	0	0
Zobowiązania razem	97 778	26 038	116	(3 933)	119 999
Nakłady inwestycyjne na aktywa finansowe	0	0	0	0	0
Nakłady inwestycyjne na aktywa niefinansowe	579	129	0	0	708
Nakłady inwestycyjne razem	579	129	0	0	708

Grupa Kapitałowa AWBUD prowadzi działalność na rynku krajowym, z którego w pierwszym kwartale 2016 roku uzyskała całość przychodów ze sprzedaży produktów.

3.15. Akcje i akcjonariat

3.15.1. Kapitał zakładowy i liczba akcji

Na dzień 31 marca 2016 roku kapitał akcyjny Emitenta wynosił 4 121 473,00 zł i dzielił się na 8 242 946 akcji zwykłych serii A1 o wartości nominalnej 0,50 zł każda.

W pierwszym kwartale 2016 roku wysokość kapitału zakładowego Emitenta nie uległa zmianie.

3.15.2. Akcjonariusze

Na dzień 1 stycznia 2016 r. akcjonariuszami posiadającymi 5% i więcej głosów na Walnym Zgromadzeniu Emitenta były następujące podmioty:

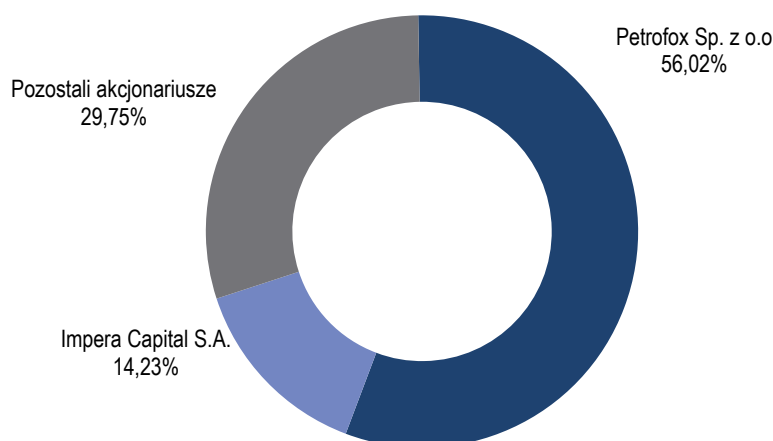
Akcjonariusz	Liczba akcji i głosów na Walnym Zgromadzeniu	% ogólnej liczby akcji i głosów na Walnym Zgromadzeniu
Petrofox Sp. z o.o. ⁶	5 167 419	62,69
Impera Capital S.A.	1 723 336	20,91

W ciągu pierwszego kwartału 2016 roku nastąpiły zmiany w strukturze własności znaczących pakietów akcji Spółki. 30 marca 2016 roku Petrofox Sp. z o.o. dokonał transakcji zbycia 550 000 szt. akcji Emitenta, w wyniku czego nastąpiło zmniejszenie stanu posiadania w ogólnej liczbie głosów w Spółce z 62,69% do poziomu 56,02%. 31 marca 2016 roku Impera Capital S.A. dokonała transakcji zbycia 550 000 szt. akcji Emitenta, w wyniku czego nastąpiło zmniejszenie stanu posiadania w ogólnej liczbie głosów w Spółce z 20,91% do poziomu 14,23%.

Na dzień sporządzenia niniejszego Raportu akcjonariuszami posiadającymi 5% i więcej głosów na Walnym Zgromadzeniu Emitenta były następujące podmioty:

Akcjonariusz	Liczba akcji i głosów na Walnym Zgromadzeniu	% ogólnej liczby akcji i głosów na Walnym Zgromadzeniu
Petrofox Sp. z o.o.	4 617 419	56,02
Impera Capital S.A.	1 173 336	14,23

Akcjonariusze AWBUD S.A. (stan na 31.03.2016 roku)



⁶ Jedynymi Wspólnikami Petrofox Sp. z o.o. są: Andrzej Wuczyński, Małgorzata Wuczyńska, Michał Wuczyński i Tomasz Wuczyński.

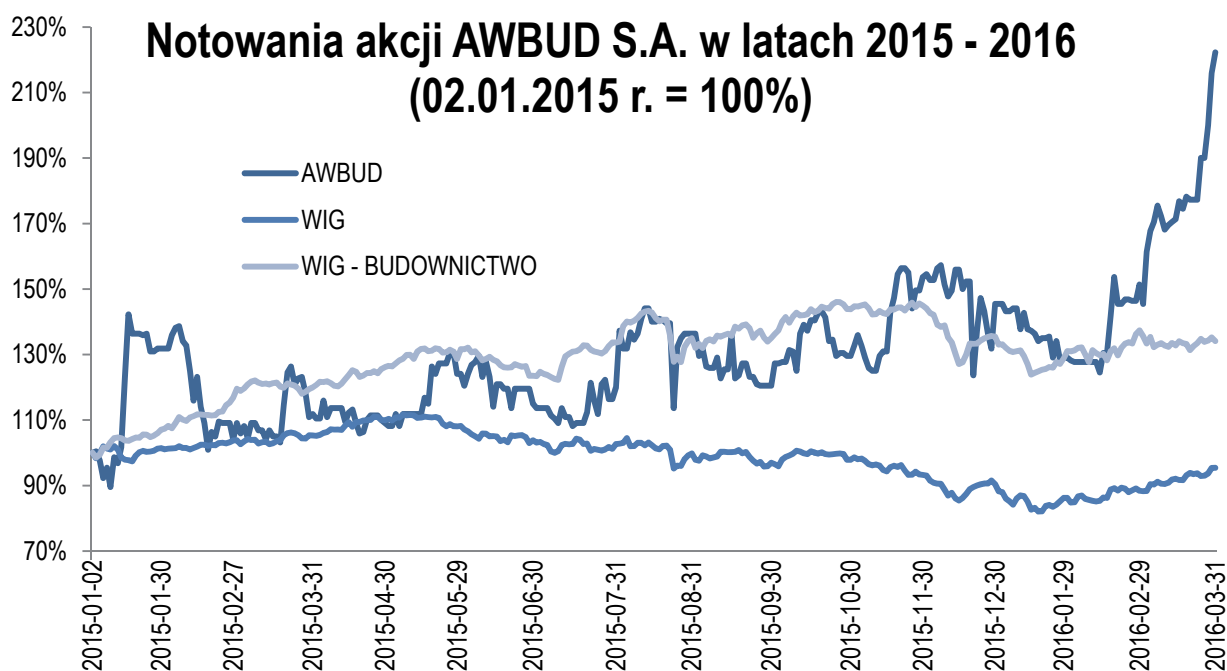
3.15.3. Stan posiadania akcji AWBUD S.A. przez osoby zarządzające i nadzorujące

Osoba	Funkcja	Stan posiadania na dzień 01.01.2016	Stan posiadania na dzień 31.03.2016	Zmiana
Michał Wuczyński	Prezes Zarządu	0	0	0
Robert Kasprzak	Członek Zarządu	0	0	0
Wojciech Górecki	Prokurent	76 085	73 000	(3 085)
Arkadiusz Mączka	Prokurent	0	0	0
Andrzej Witkowski	Przewodniczący Rady Nadzorczej	0	0	0
Andrzej Wuczyński	Wiceprzewodniczący Rady Nadzorczej	7 696	7 696	0
Tomasz Wuczyński	Sekretarz Rady Nadzorczej	0	0	0
Cezary Gregorzuk	Członek Rady Nadzorczej	0	0	0
Jerzy Klasicki	Członek Rady Nadzorczej	0	0	0

3.15.4. Notowania akcji AWBUD

W ciągu pierwszego kwartału 2016 roku kurs akcji AWBUD w momencie zamknięcia sesji na GPW wahał się w przedziale od 2,74 zł (zanotowany w dniu 12 lutego) do 4,89 zł (zanotowany na sesji w dniu 31 marca). Od początku roku cena akcji Spółki wzrosła o 53% podczas gdy indeks giełdowy WIG wzrósł o 8,1%, a subindeks WIG-Budownictwo o 0,8%⁷.

W dniu 31 marca 2016 roku wartość rynkowa AWBUD ukształtowała się zatem na poziomie 40,3 mln zł, podczas gdy jej wartość księgowa wynosiła 52,3 mln zł. Relacja P/BV dla Spółki wynosiła 0,77 podczas gdy dla spółek wchodzących w skład WIG Budownictwo ukształtowała się na poziomie 1,72⁸.



W ciągu pierwszego kwartału 2016 roku Emitent nie wypłacił ani nie zadeklarował wypłaty dywidendy.

⁷ AWBUD S.A. nie wchodzi w skład żadnego indeksu giełdowego.

⁸ Źródło: Biuletyn statystyczny GPW, marzec 2016

3.16. Pożyczki i kredyty bankowe oraz inne instrumenty dłużne

	Stan na 31.03.2016	Stan na 31.12.2015
Zobowiązania długoterminowe, w tym:	2 865	2 821
pożyczki od jednostek powiązanych	0	0
kredyty bankowe i pożyczki od jednostek niepowiązanych	1 023	1 133
obligacje i podobne papiery dłużne wyemitowane przez jednostkę	0	0
zobowiązania z tytułu leasingu finansowego	1 842	1 688
inne zobowiązania finansowe	0	0
Zobowiązania krótkoterminowe, w tym:	3 758	3 736
pożyczki od jednostek powiązanych	0	0
kredyty bankowe i pożyczki od jednostek niepowiązanych	3 152	3 120
obligacje i podobne papiery dłużne wyemitowane przez jednostkę	0	0
zobowiązania z tytułu leasingu finansowego	606	616
inne zobowiązania finansowe	0	0
Pożyczki i kredyty bankowe oraz inne instrumenty dłużne razem	6 623	6 557

3.17. Emisje, wykup i spłaty dłużnych i kapitałowych papierów wartościowych

W okresie objętym niniejszym raportem nie przeprowadzono emisji, wykupu bądź spłaty dłużnych i kapitałowych papierów wartościowych.

3.18. Należności i zobowiązania warunkowe

Należności warunkowe

	Stan na 31.03.2016	Stan na 31.12.2015
Gwarancje	8 190	8 223
Weksle	1 167	1 254
Inne poręczenia	0	0
Należności warunkowe razem	9 357	9 477

Zobowiązania warunkowe

	Stan na 31.03.2016	Stan na 31.12.2015
Gwarancje	34 232	33 084
Weksle	9 502	8 980
Inne poręczenia	0	0
Zobowiązania warunkowe razem	43 734	42 064

3.19. Transakcje z podmiotami powiązanimi

	Stan na 31.03.2016	Stan na 31.12.2015
Należności z tytułu dostaw i usług	4	11
Należności z tytułu pożyczek	6 349	6 334
Zobowiązania z tytułu dostaw i usług	15	79

	3 miesiące zakończone 31.03.2016	3 miesiące zakończone 31.03.2015
Przychody ze sprzedaży	2	25
Przychody finansowe	73	6
Zakup towarów i usług	(31)	(12)

Transakcje z podmiotami powiązanimi odbywają się na warunkach rynkowych.

3.20. Znaczące umowy

Znaczące umowy kontraktowe zawarte przez Grupę AWBUD w I kwartale 2016 roku

Strony umowy	Przedmiot umowy	Wartość umowy
Wykonawca: AWBUD S.A. Zamawiający: Zakłady Górniczo – Hutnicze Bolesław S.A. w Bukownie	Wykonanie prac budowlanych i mechanicznych dla Zakładu Przerobu Odpadów Poflotacyjnych	16,9 mln zł
Wykonawca: Uniserv-Piecbud S.A. w Katowicach Zamawiający: AWBUD S.A.	wykonanie konstrukcji żelbetowej, sprężonej ścian zewnętrznych i wewnętrznych zbiornika ProAsh w technologii szalunku ślizgowego na terenie EC Siekierki.	6,1 mln zł
Wykonawca: AWBUD S.A. Zamawiający: Balzola Polska Sp. z o.o. w Warszawie	Przebudowa Parkingu przed sklepem Ikea w Katowicach	6,9 mln zł
Wykonawca: AWBUD S.A. Zamawiający: CMC Poland Sp. z o.o.	Prace budowlane związane z wykonaniem nowych fundamentów i elementów żelbetowych, konstrukcji stalowych podestów roboczych wraz z elementami BHP oraz konstrukcje wsporcze pod urządzenia dla COS 2 na terenie CMC POLAND Sp. z o.o	6,3 mln zł
Wykonawca: AWBUD S.A. Zamawiający: Konsorcjum Stali S.A. w Zawierciu	Opracowanie dokumentacji projektowej i wykonanie na jej podstawie robót budowlanych polegających na budowie hali magazynowej w Lublinie wraz z infrastrukturą	4,0 mln zł

Umowy kredytowe i pożyczek

W I kwartale 2016 roku AWBUD ani jego spółki zależne nie zawarły nowych umów kredytowych, mogących mieć istotny wpływ na ich wyniki.

Umowy kredytowe i pożyczek zawarte po dniu bilansowym

W dniu 26 kwietnia 2016 roku Instal-Lublin zawarł z Bankiem Spółdzielczym w Gliwicach umowę kredytu obrotowego w wysokości 3 500 tys. zł na okres 5 lat.

3.21. Istotne zdarzenia po zakończeniu okresu sprawozdawczego

Nie wystąpiły inne, niż opisane w niniejszym raporcie, zdarzenia, które wystąpiły po dniu bilansowym, a mogące w znaczny sposób wpłynąć na przyszłe wyniki finansowe Emitenta.

3.22. Sprawy sporne

OZEN Plus

W związku z odstąpieniem od umowy z OZEN Plus Sp. z o.o. dotyczącej budowy, rozruchu i przekazania do eksploatacji elektrociepłowni opalanej biomasą o mocy 7,23 MW, w księgach rachunkowych ujęto i w sprawozdaniu zaprezentowano należność od OZEN Plus w wysokości 5 958 tys. zł, odpowiadającą kwocie wypłaconej przez TUIR Allianz na rzecz OZEN Plus tytułem udzielonej gwarancji ubezpieczeniowej.

AWBUD stoi na stanowisku, że oświadczenie o odstąpieniu od umowy złożone przez OZEN Plus jest nieskuteczne, a żądanie przez OZEN Plus kar w kwocie 19 355 tys. zł całkowicie bezpodstawne. Opierając się na opiniach prawnych wydanych na rzecz AWBUD (ze względu na brak podstaw prawnych wymagalności kar umownych, odszkodowań i innych potencjalnych roszczeń od OZEN Plus), Zarząd AWBUD uznał, że nie istnieje konieczność dokonania odpisu aktualizującego wartość należności od OZEN Plus odpowiadającej kwocie wypłaconej przez TUIR Allianz tytułem udzielonej gwarancji, jak również, iż nie jest uzasadnione tworzenie rezerwy na poczet kar umownych, odszkodowań i innych potencjalnych roszczeń.

Jednocześnie AWBUD złożył do Sądu Okręgowego w Koszalinie pozew przeciwko OZEN Plus o zapłatę kwoty 15 361 tys. zł tytułem wynagrodzenia za wykonane prace, kary umownej i odszkodowań.

Sąd, na wniosek AWBUD, udzielił zabezpieczenia roszczeń dochodzonych pozewem, poprzez ustanowienie hipoteki przymusowej na nieruchomościach należących do OZEN Plus na łączną kwotę 8 148 tys. zł.

Powyżej przedstawiony stan prawny jest aktualny na dzień bilansowy.

Gmina Stężycza

W związku z realizacją przez AWBUD umowy w sprawie wykonania zadania budowy kanalizacji sanitarnej wraz z przyłączami oraz robotami elektrycznymi, Gmina Stężycza wystąpiła z żądaniem zapłaty kar umownych z tytułu opóźnienia w realizacji przedmiotu umowy w kwocie 2 672 tys. zł. Jednocześnie, AWBUD posiada z tytułu realizacji przedmiotu umowy wymagalną wierzytelność wobec Gminy Stężycza na kwotę 2 032 tys. zł. Gmina Stężycza poinformowała AWBUD o potrąceniu wynagrodzenia należnego AWBUD z naliczonymi karami, przy czym AWBUD nie zgadza się z powyższym potrąceniem. Zarząd AWBUD stoi na stanowisku, iż brak jest podstaw prawnych i faktycznych do naliczenia przedmiotowej kary oraz że okoliczności nie wskazują jakoby AWBUD był w zwłoce w wykonaniu robót, a zaistniałe opóźnienie powstało z przyczyn nie leżących po stronie AWBUD. W związku z powyższym nie utworzono rezerwy na ten cel.

W dniu 25 stycznia 2013 roku AWBUD złożył pozew przeciwko Gminie Stężycza o zapłatę wynagrodzenia należnego AWBUD z tytułu realizacji przedmiotu umowy.

Powyżej przedstawiony stan prawny jest aktualny na dzień bilansowy.

3.23. Zatrudnienie

Na dzień 31 marca 2016 roku Grupa Kapitałowa AWBUD zatrudniała w 452 pracowników, utrzymując stan zatrudnienia z końca I kwartału 2015 roku.

Zatrudnienie w etatach	Stan na 31.03.2016	Stan na 31.12.2015
AWBUD S.A.	254	250
Spółki zależne	198	202
Grupa Kapitałowa AWBUD razem	452	452

3.24. Inne istotne informacje

3.24.1. Zatwierdzenie sprawozdania

Niniejsze śródroczne skrócone skonsolidowane sprawozdanie finansowe zostało zatwierdzone do publikacji przez Zarząd Emitenta w dniu 11 maja 2016 roku.

4. ŚRÓDROCZNE SKRÓCONE JEDNOSTKOWE SPRAWOZDANIE FINANSOWE

4.1. Jednostkowe sprawozdanie z całkowitych dochodów

	3 miesiące zakończone 31.03.2016	3 miesiące zakończone 31.03.2015
Działalność kontynuowana		
Przychody ze sprzedaży produktów, towarów i materiałów	52 278	38 734
Koszt własny sprzedaży	(48 931)	(36 022)
Zysk (strata) brutto ze sprzedaży	3 347	2 712
Pozostałe przychody operacyjne	39	286
Koszty sprzedaży	(978)	(756)
Koszty ogólnego zarządu	(1 649)	(1 298)
Pozostałe koszty operacyjne	(36)	(46)
Zysk (strata) z działalności operacyjnej	723	898
Przychody finansowe	97	28
Koszty finansowe	(32)	(420)
Odpisy aktualizujące wartość akcji (udziałów) jednostek zależnych	0	0
Zysk (strata) brutto przed opodatkowaniem	788	506
Podatek dochodowy	(183)	69
Zysk (strata) netto z działalności kontynuowanej	605	575
Działalność zaniechana		
Zysk (strata) netto z działalności zaniechanej	0	0
Zysk (strata) netto	605	575
Inne całkowite dochody netto	0	0
Całkowity dochód netto ogółem	605	575
Zysk (strata) przypadający		
Akcjonariuszom jednostki dominującej	605	575
Akcjonariuszom niekontrolującym	0	0
Całkowity dochód przypadający		
Akcjonariuszom jednostki dominującej	605	575
Akcjonariuszom niekontrolującym	0	0
Zysk (strata) na jedną akcję		
Podstawowy z zysku (straty) za okres przypadającego akcjonariuszom jednostki dominującej	0,07	0,07
Podstawowy z zysku (straty) z działalności kontynuowanej za okres przypadającego akcjonariuszom jednostki dominującej	0,07	0,07
Rozwodniony z zysku (straty) za okres przypadającego akcjonariuszom jednostki dominującej	0,07	0,07
Rozwodniony z zysku (straty) z działalności kontynuowanej za okres przypadającego akcjonariuszom jednostki dominującej	0,07	0,07

4.2. Jednostkowe sprawozdanie z sytuacji finansowej

AKTYWA

	Stan na 31.03.2016	Stan na 31.12.2015
Aktywa trwałe		
Rzeczowe aktywa trwałe	7 735	7 832
Nieruchomości inwestycyjne	637	637
Wartość firmy	0	0
Pozostałe wartości niematerialne	2 767	2 784
Należności długoterminowe	0	0
Inwestycje długoterminowe – akcje i udziały w jednostkach zależnych	35 012	35 012
Inwestycje długoterminowe – pożyczki	4 890	4 890
Pozostałe długoterminowe aktywa niefinansowe	418	418
Aktywa z tytułu podatku odroczonego	8 725	9 571
Aktywa trwałe razem	60 184	61 144
Aktywa obrotowe		
Zapasy	68	100
Należności z tytułu dostaw i usług oraz pozostałe należności	62 884	64 959
Kwoty należne od odbiorców oraz inne kwoty wynikające z kontraktów	10 005	13 452
Należności z tytułu podatku dochodowego	0	0
Pozostałe aktywa finansowe	1 019	665
Pozostałe aktywa niefinansowe	523	462
Środki pieniężne i ich ekwiwalenty	9 961	8 000
Aktywa obrotowe razem	84 460	87 638
Aktywa razem	144 644	148 782

PASYWA

	Stan na 31.03.2016	Stan na 31.12.2015
Kapitał własny		
Kapitał podstawowy	4 121	4 121
Nadwyżka ceny emisyjnej nad wartością nominalną akcji	0	0
Kapitał zapasowy	42 395	42 395
Kapitał rezerwowy	0	0
Kapitał z aktualizacji wyceny	0	0
Zyski zatrzymane	5 787	5 182
Udziały niekontrolujące	0	0
Kapitał własny razem	52 303	51 698
Zobowiązania długoterminowe		
Pożyczki i kredyty bankowe oraz inne instrumenty dłużne	1 298	1 193
Rezerwa z tytułu odroczonego podatku dochodowego	2 580	3 242
Rezerwy	139	139
Pozostałe zobowiązania	0	0
Zobowiązania długoterminowe razem	4 017	4 574
Zobowiązania krótkoterminowe		
Pożyczki i kredyty bankowe oraz inne instrumenty dłużne	429	419
Zobowiązania z tytułu dostaw i usług oraz pozostałe zobowiązania	71 380	73 786
Kwoty należne odbiorcom oraz inne kwoty wynikające z kontraktów	13 680	14 855
Zobowiązania z tytułu bieżącego podatku dochodowego	0	0
Rezerwy	2 783	3 438
Rozliczenia międzyokresowe	52	12
Zobowiązania krótkoterminowe razem	88 324	92 510
Zobowiązania razem	92 341	97 084
Pasywa razem	144 644	148 782

4.3. Jednostkowe sprawozdanie z przepływów pieniężnych

	3 miesiące zakończone 31.03.2016	3 miesiące zakończone 31.03.2015
Przepływy środków pieniężnych z działalności operacyjnej		
Zysk (strata) przed opodatkowaniem	788	506
Korekty o pozycje:		
Amortyzacja	373	332
Zyski (straty) z tytułu różnic kursowych	0	0
Odsetki i udziały w zyskach (dywidendy)	(72)	59
Zysk (strata) z działalności inwestycyjnej	(7)	15
Inne korekty zysku (straty)	0	0
Wynik operacyjny przed zmianami w kapitale obrotowym	1 082	912
Zmiana stanu zapasów	32	(129)
Zmiana stanu należności z tytułu dostaw i usług oraz pozostałych należności	5 525	(6 839)
Zmiana stanu pozostałych aktywów	(61)	(146)
Zmiana stanu zobowiązań z tytułu dostaw i usług oraz pozostałych zobowiązań	(3 470)	(3 947)
Zmiana stanu rezerw	(655)	1 553
Zmiana stanu rozliczeń międzyokresowych i przychodów przyszłych okresów	40	(1)
Inne zmiany w kapitale obrotowym	0	0
Wynik operacyjny po zmianach w kapitale obrotowym	2 493	(8 597)
Zapłacony podatek dochodowy	0	0
Środki pieniężne netto z działalności operacyjnej	2 493	(8 597)
Przepływy środków pieniężnych z działalności inwestycyjnej		
Sprzedaż rzeczowych aktywów trwałych i wartości niematerialnych	15	0
Nabycie rzeczowych aktywów trwałych i wartości niematerialnych	(64)	(155)
Sprzedaż aktywów finansowych	0	0
Nabycie aktywów finansowych	0	0
Udzielone pożyczki	(400)	(250)
Splacone pożyczki	60	0
Odsetki i dywidendy otrzymane	0	0
Inne wpływy z działalności inwestycyjnej	0	0
Inne wydatki z działalności inwestycyjnej	0	0
Środki pieniężne netto z działalności inwestycyjnej	(389)	(405)
Przepływy środków pieniężnych z działalności finansowej		
Wpływy z tytułu emisji akcji i innych instrumentów kapitałowych	0	0
Otrzymane kredyty i pożyczki	0	0
Splacone kredyty i pożyczki	0	(447)
Nabycie udziałów (akcji) własnych	0	0
Dywidendy i inne wypłaty na rzecz właścicieli	0	0
Odsetki i podobne płatności	(13)	(74)
Płatności zobowiązań z tytułu leasingu finansowego	(130)	(133)
Inne wpływy finansowe	0	0
Inne wydatki finansowe	0	0
Środki pieniężne netto z działalności finansowej	(143)	(654)
Zwiększenie (zmniejszenie) netto stanu środków pieniężnych i ich ekwiwalentów	1 961	(9 656)
Środki pieniężne i ich ekwiwalenty na początek roku obrotowego	8 000	11 901
Wpływ zmian kursów walut na saldo środków pieniężnych w walutach obcych	0	0
Środki pieniężne i ich ekwiwalenty na koniec okresu sprawozdawczego	9 961	2 245

4.4. Jednostkowe sprawozdanie ze zmian w kapitale własnym

	3 miesiące zakończone 31.03.2016	Rok zakończony 31.12.2015	3 miesiące zakończone 31.03.2015
Kapitał własny na początek okresu	51 698	46 517	46 517
Korekty błędów i zmiany zasad rachunkowości	0	0	0
Kapitał własny na początek okresu, po korektach	51 698	46 517	46 517
Kapitał podstawowy na początek okresu	4 121	4 121	4 121
Zmniejszenie z tytułu obniżenia wartości nominalnej akcji	0	0	0
Kapitał podstawowy na koniec okresu	4 121	4 121	4 121
Nadwyżka ceny emisyjnej nad wartością nominalną akcji	0	27 851	27 851
Zwiększenie z tytułu emisji akcji powyżej wartości nominalnej	0	0	0
Zmniejszenie z tytułu pokrycia strat z lat ubiegłych	0	(27 851)	0
Nadwyżka ceny emisyjnej nad wartością nominalną akcji	0	0	27 851
Kapitał zapasowy na początek okresu	42 395	45 373	45 373
Zwiększenie z tytułu podziału zysku	0	0	0
Zmniejszenie z tytułu umorzenia z czystego zysku	0	0	0
Zmniejszenie z tytułu pokrycia strat z lat ubiegłych	0	(2 978)	0
Kapitał zapasowy na koniec okresu	42 395	42 395	45 373
Kapitał rezerwowy na początek okresu	0	0	0
Zwiększenie z tytułu obniżenia wartości nominalnej akcji	0	0	0
Zmniejszenie z tytułu pokrycia straty z lat ubiegłych	0	0	0
Kapitał rezerwowy na koniec okresu	0	0	0
Zysk z lat ubiegłych na początek okresu	5 182	0	0
Korekty błędów i zmiany zasad rachunkowości	0	0	0
Zysk z lat ubiegłych na początek okresu, po korektach	5 182	0	0
Zmniejszenie z tytułu przekazania na kapitał zapasowy	0	0	0
Zmniejszenie z tytułu wypłaty dywidendy	0	0	0
Zmniejszenie z tytułu pokrycia straty z lat ubiegłych	0	0	0
Zysk z lat ubiegłych na koniec okresu	5 182	0	0
Strata z lat ubiegłych na początek okresu	0	(30 828)	(30 828)
Korekty błędów i zmiany zasad rachunkowości	0	0	0
Strata z lat ubiegłych na początek okresu, po korektach	0	(30 828)	(30 828)
Zmniejszenie z tytułu pokrycia straty z lat ubiegłych	0	30 829	0
Inne zmiany	0	(1)	0
Strata z lat ubiegłych na koniec okresu	0	0	(30 828)
Wynik netto	605	5 182	575
Kapitał własny na koniec okresu	52 303	51 698	47 092

Niniejszy raport śródroczny został autoryzowany przez Zarząd Emitenta w dniu 11 maja 2016 roku.

Podpisy członków Zarządu AWBUD S.A.:



Michał Wuczyński
Prezes Zarządu



Robert Kasprzak
Członek Zarządu

Podpis osoby, której powierzono prowadzenie ksiąg rachunkowych:



Arkadiusz Mączka
Dyrektor Finansowy
Główny Księgowy